



Helios Nordic Energy Finland Oy

Pyhtään aurinkovoimahankkeen luontoselvitys 2024

Petri Parkko 11.10.2024

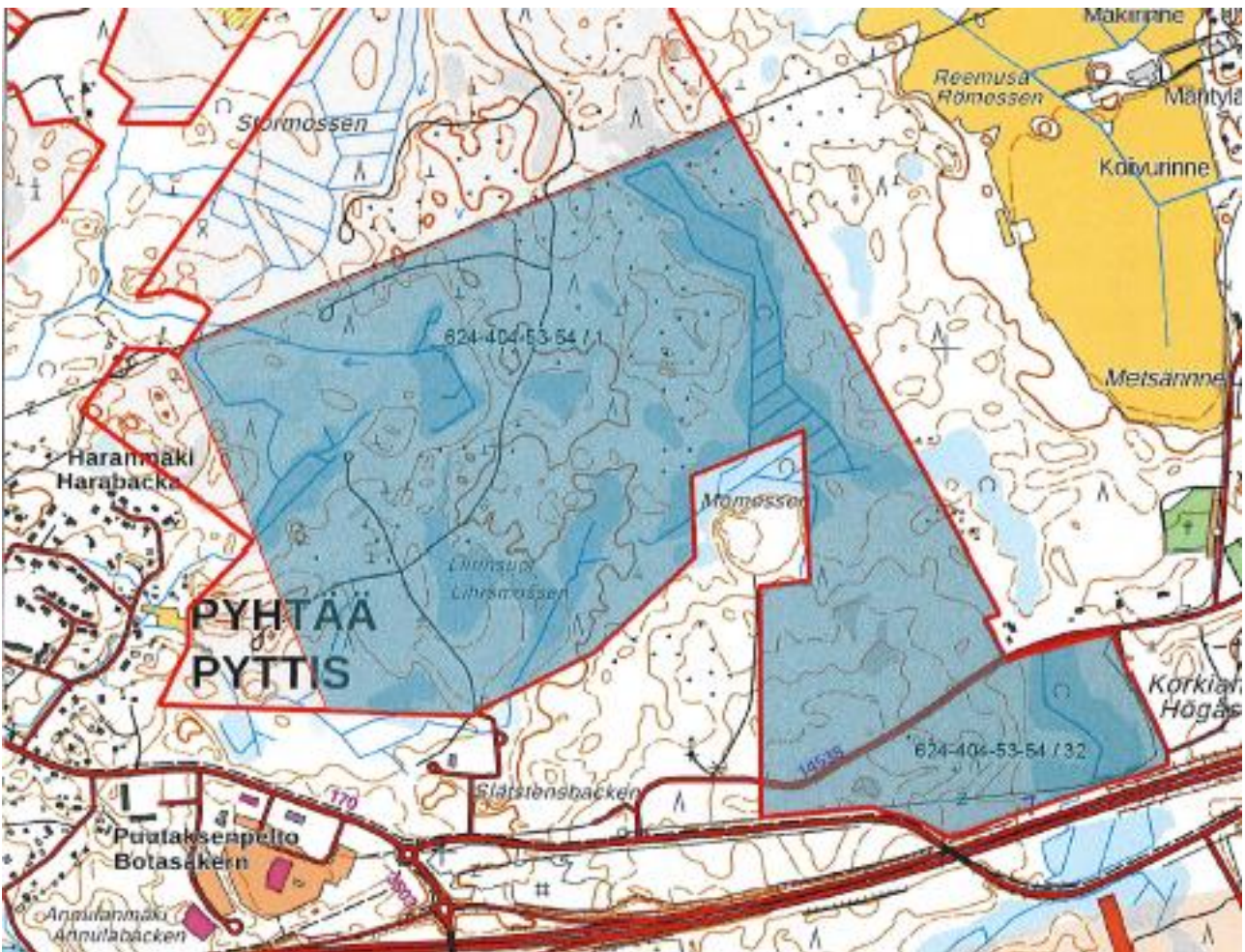


Sisällys

Taustoja	3
Menetelmät ja aineisto	3
Suunnittelualueen luonnon yleiskuvaus	5
EU:n luontodirektiivin IV-liitteen lajit.....	7
Uhanalaiset ja silmälläpidettävät NT lajit.....	10
Päätelmät ja suositukset	10
Lähteet.....	11

Taustoja

Pyhtään kirkonkylän itäpuolella on käynnissä aurinkovoimahanke, jonka suunnittelua varten tarvittiin tiedot alueen (kartta 1) merkittävistä, mahdollisesti hankkeeseen vaikuttavista luontoarvoista. Osaa alueesta on selvitetty aikaisemmin Pyhtään kirkonseudun osayleiskaavaan liittyvässä luontonselvityksessä vuosina 2017 ja 2018 (FCG Suunnittelu ja tekniikka Oy 2019). Helios Nordic Energy Finland Oy tilasi suunnittelualueetta koskevan luontonselvityksen 6.5.2024.



Kartta 1. Luontonselvitysalueen rajaus.

Menetelmät ja aineisto

Luontonselvityksen maastotyöt tehtiin 12.6. ja 30.8.2024. Kesäkuun käyntikerralla selvitettiin EU:n luontodirektiivin IV-liitteen lajin kirjoverkkoperhosen (*Euphydryas maturna*) esiintymistä alueella. Lajille sopiviksi arvioidut, lajin toukkien ravintokasveja kangasmaitikkaa (*Melampyrum pratense*) ja metsämaitikkaa (*M. sylvaticum*) kasvavat metsäautoteiden varret ja motourat sekä hakkuuaukeiden ja voimalinjan reunat kuljettiin maastossa jalkaisin läpi havainnoiden aikuisia perhosia. Sää oli perhosten lentoaktiivisuuden kannalta hyvä: lämpötila +16–18 °C, enimmäkseen aurinkoista, tuuli 3–4 m/s. Kirjoverkkoperhoset olivat maastokäynnin aikaan aloittaneet lentonsa Kymenlaaksossa ja Etelä-Savossa.

Elokuun maastokäynnillä etsittiin kirjoverkkoperhosen toukkaseittejä kangasmaitikoilta kohdissa, jotka arvioitiin kesäkuun kartoituksessa lajille sopiviksi lisääntymishabitaateiksi.

Molemmilla maastokäynneillä kartoitettiin myös arvokkaita elinympäristöjä ja uhanalaislajiston esiintymiä, arvioitiin uhanalaisten ja direktiivilajien esiintymisen todennäköisyyttä alueella sekä kirjattiin ylös uhanalaisia ja silmälläpidettäviä NT pesimälintuja koskevia havaintoja.

Luontoselytyksen maastotöistä ja raportoinnista vastasi luontokartoittaja (EAT) Petri Parkko. Raportissa käytetty eliölajien nimistö on Suomen lajitietokeskuksen (Laji.fi) mukaan. Uhanalaisuus perustuu 2019 arviointiin (Hyvärinen ym. 2019). Raportti sisältää Maanmittauslaitoksen Avoimien aineistojen tiedostopalvelun ortokuva- ja peruskartta-aineistoa, 10/2024 (CC 4.0 -lisenssi).

Raportissa käytettyjä lyhenteitä: D = EU:n luontodirektiivin IV-liitteen laji, jonka lisääntymis- ja levähdyspaikkojen hävittäminen ja heikentäminen ovat luonnonsuojelulla kiellettyjä; * = luonnonsuojeluasetuksella erityisesti suojeltava; EN = erittäin uhanalainen; VU = vaarantunut; NT = silmälläpidettävä.



Kuva 1. Suunnittelualueen pohjoisrajana on voimalinja, jonka läheisyydessä kasvaa 10–15-vuotiasta mäntyä. Pyhtää 12.6.2024
© Petri Parkko

Suunnittelualueen luonnon yleiskuvaus

Yhden kiinteistön sisällä oleva suunnittelualue sijaitsee valtatie pohjoispuolella ja Pyhtään kirkonkylän itäpuolella. Kaakkoisosassa alue jatkuu Länsikyläntien eteläpuolelle. Alueen pohjoisrajana on voimalinja (kuva 1). Maasto on, kuten suuressa osassa Pyhtäätä, kaikkialla hyvin kivikkoista, ja suuret lohkareet tekevät maastoista vaikeakulkuisia.

Suunnittelualueen metsät ovat tavanomaisia talousmetsiä: sekä varttuneita että nuoria kasvatusmetsiä, taimikoita ja hakkuuaukkoja. Metsät ovat hyvin metsämäntyvaltaisia, mutta alueen pohjoisosassa on myös harvennettua ja valoisaa maapohjaltaan rehevää koivikkoa (raportin kansikuva). Suurin siemenpuuasentoon hakattu ja männylle istutettu aukko on Liirinsoiden (Lihrsmossen) alueella (kuva 2). Aukolla kasvaa paljon kanervaa (*Calluna vulgaris*) sekä monin paikoin puolukkaa (*Vaccinium vitis-idaea*) ja kangasmaitikkaa. Alueella havaittiin kesäkuun 2024 maastokäynnillä kyy (*Vipera berus*) sekä elokuun maastokäynnillä kirjoverkkoperhosen D toukkaseitti (kuva 5) ja kaksi idänkirsikorentoa (*Sympecma paedisca*) D (kuva 6). Suunnittelualueen suot ovat pienimpiä painanteita lukuun ottamatta ojitettuja.



Kuva 2. Liirinsoiden laaja siemenpuuasentoon hakattu aukko/ mäntytaimikko. Pyhtää 12.6.2024 © Petri Parkko

Aluetta halkovien metsäautoteiden varsilla kasvaa laajoja kasvustoja muodostavan kanervan lisäksi monin paikoin kirjoverkkoperhosen D toukkien ravintokasveja, kangasmaitikkaa ja paikoin myös metsämaitikkaa (*Melampyrum sylvaticum*). Sudenkorennot tulevat alueen metsäautoteille ja hakuiden reunaan aikuistumaan ennen siirtymistään lisääntymispaikoille. Kesäkuussa 2024 runsain alueella tavattu laji oli merisinikorento (*Orthetrum cancellatum*), jota havaittiin kymmeniä yksilöitä, mutta pohjoisosan metsäautotiellä havaittiin myös maassamme paikoittaisena esiintyvä aitojokikorento (*Gomphus vulgatissimus*).



Kuva 3. Liirinsoiden kohdalta länteen johtavaa metsäautotietä. Pyhtää 12.6.2024 © Petri Parkko



Kuva 4 (vas.). Kangasmaitikka on kirjoverkkoperhosen toukkien tärkein ravintokasvi. Pyhtää 12.6.2024. **Kuva 5** (oik.). Kirjoverkkoperhosen toukkaseitti hakkuun reunan kangasmaitikalla. Pyhtää 30.8.2024 © Petri Parkko

Suunnittelualueen pesimälinnusto on tavanomaista eteläsuomalaisista metsälinnustoa, erityisesti aukkojen reunoja suosiva metsäkivinen (*Anthus trivialis*) esiintyy yleisenä, mutta alueelta löytyi myös suurimman

kanalintumme metson (*Tetrao urogallus*) ulosteita. Uhanalaisista metsälajeista havaittiin sekä hömötiainen (*Poecile montanus*) EN että töyhtötiainen (*Lophophanes cristatus*) VU.

EU:n luontodirektiivin IV-liitteen lajit

Kirjoverkkoperhosen (*Euphydryas maturna*) D lisääntymisalue (kartta 2, kohde 1)

Hakkuuaukon reunasta löytyi elokuun maastokäynnillä kirjoverkkoperhosen toukkaseitti (kuva 5) kangasmaitikalta (kuva 4). Lisääntymisalue rajattiin toukkaseitin sijainnin ja sopivaksi arvioidun habitaatin perusteella.

Kirjoverkkoperhoselle D sopivat alueet

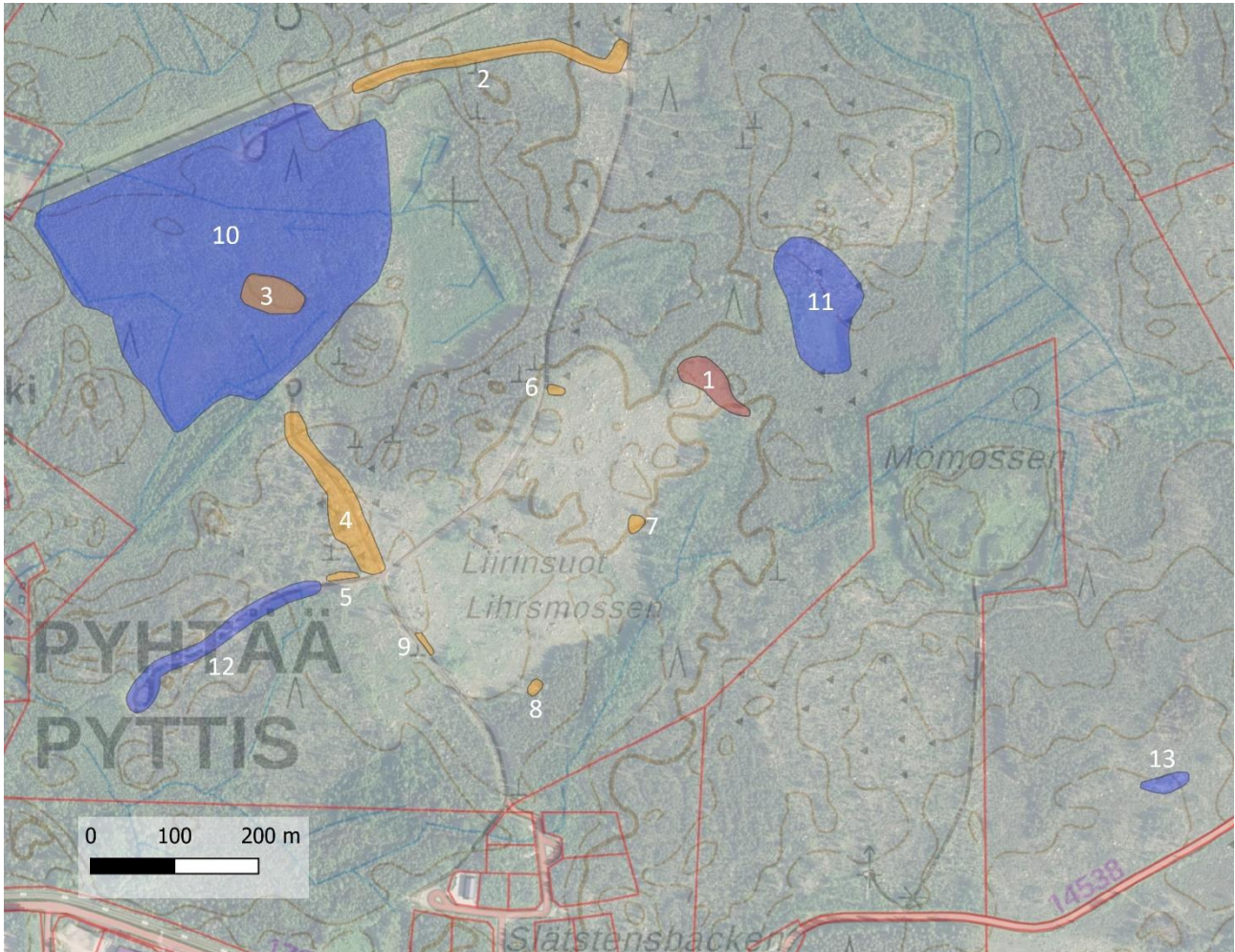
- Alue 1 (kartta 2, kohde 2): Suunnittelualueen aivan pohjoisimmassa osassa lännen suuntaan johtavalla metsäautotien pientareilla kasvaa monin paikoin, erityisesti risteyksen ympäristössä, kangasmaitikkaa.
- Alue 2 (kartta 2, kohde 3): Harvennetun koivikon (raportin kansikuva) ympäröimällä kohoumalla kasvaa melko runsaasti kangasmaitikkaa.
- Alue 3 (kartta 2, kohde 4): Liirinsoiden länsipuolen metsäautotien varsilla kasvaa monin paikoin kangasmaitikkaa.
- Alue 4 (kartta 2, kohde 5): Entisellä puunlastauspaikalla ja sen ympäristössä kasvaa paljon kangasmaitikkaa.
- Alue 5 (kartta 2, kohde 6): Metsäautotien ja taimikon välissä, varttunutta puustoa kasvavassa kohdassa, esiintyy paljon kangasmaitikkaa.
- Alue 6 (kartta 2, kohde 7): Hakkuuaukon/ taimikon reunan korkeammalla kohdalla kasvaa paljon kangasmaitikkaa.
- Alue 7 (kartta 2, kohde 8): Varttuneen metsän ja hakkuuaukon/ taimikon välissä olevalla kohoumalla kasvaa melko paljon kangasmaitikkaa.
- Alue 8 (kartta 2, kohde 9): Metsäautotien reunassa kasvaa paljon kangas- ja metsämaitikkaa noin kymmenen metrin matkalla.

Potentiaaliset lepakkoalueet

Seuraavat alueet ovat potentiaalisia lepakoiden ruokailualueita tai siirtymäreittejä, jotka ovat rajattu kesän 2024 maastokäyntien sekä ilmakuvatarkastelun perusteella.

- Alue 1 (kartta 2, kohde 10): Kohde on äskettäin harvennettua valoisa koivikko (raportin kansikuva), jossa on motouria. Metsä on mahdollisesti viiksisipoille sopivaa saalistelualueita.
- Alue 2 (kartta 2, kohde 11): Pienialaisen hakkuuaukon reunassa on ainakin pohjanlepakolle sopivaa saalistelumaastoa.

- Alue 3 (kartta 2, kohde 12): Metsäautotien reunat ovat melko puustoiset ja ympärikäntöpaikan kasvillisuus on rehevää. Kohde voisi sopia sekä viiksisiipojen että pohjanlepakon saalistelualueeksi.
- Alue 4 (kartta 2, kohde 13): Pienialainen nuoren metsän ympäröimä avokallio voisi olla viiksisiipojen saalistelualuetta.



Kartta 2. Suunnittelualan luontokohteita: kirjoverkkoperhosen D lisääntymisalue 1 ja muut lajille sopivat alueet 2–9 sekä potentiaaliset lepakoalueet 10–13.

Idänkirsikorenon (*Sympecma paedisca*) D havaintopaikka

Liirinsoiden hakkuuaukean reunassa havaittiin elokuun 2024 idänkirsikorenon koiras ja naaras (kuva 6). Lajia tavataan tyyppisesti kaukana vesistöistä, metsäautoteillä, niityillä ja hakkuuaukoilla, eivätkä havainnot liity lajin lisääntymiseen. Idänkirsikorenot ovat muista Suomen sudenkorentolajeista poiketen aikuistalvehtijoita, ja yksilöt alkavat hakeutua syksyllä sopiville talvehtimispaikoille.



Kuva 6. Idänkirsikorenon naaras suunnittelalueen hakkuuaukon/ taimikon reunassa 30.8.2024 © Petri Parkko



Kuva 7. Harvinainen viherpiilopää löytyi suunnittelalueen metsäautotien varresta. Pyhtää 12.6.2024 © Petri Parkko

Uhanalaiset ja silmälläpidettävät NT lajit

Uhanalaiset lintulajit

Suunnittelualueella tehtiin kesällä 2024 havaintoja uhanalaisista metsätiaisista, hömötiaisesta (*Poecile montanus*) EN ja töyhtötiaisesta (*Lophophanes cristatus*) VU. Molemmat lajit havaittiin kesäkuun maastokäynnillä, joten niiden pesintä on tapahtunut joko suunnittelualueella tai sen lähiympäristössä.

Muu uhanalaislajisto

Viherpiilopää (*Cryptocephalus nitidulus*) NT

Metsäautotien varresta haavittiin tämän luontoselytyksen maastotöissä 12.6.2024 harvinainen viherpiilopää (kuva 7).

Päätelmät ja suositukset

Arvokkaat elinympäristöt

Suunnittelualueelta ei rajattu arvokkaiksi elinympäristöiksi luokiteltavia kohteita. Metsät ovat tavanomaisia talousmetsiä ja suot pääosin ojitettuja. Alueelta ei ole rajattu arvokkaita elinympäristöjä myöskään Pyhtään kirkonseudun osayleiskaavaan liittyvän luontoselytyksen yhteydessä (FCG Suunnittelu ja tekniikka Oy 2019).

EU:n luontodirektiivin IV-liitteen lajit

Liito-orava (*Pteromys volans*) D, VU

Suunnittelualueella ei ole hyvää elinympäristöä varttuneita metsähaapaa kasvavia havupuuvaltaisia sekametsiä suosivalle liito-oravalle (*Pteromys volans*) D, VU. Pyhtään kirkonseudun osayleiskaavaan liittyvässä luontoselytyksessä (FCG Suunnittelu ja tekniikka Oy 2019) koko kirkonkylän alueelta ei rajattu lajille sopivia riittävän laajoja sekametsäkuvioita.

Lepakot D

Suunnittelualueelta ei löytynyt lepakoiden lisääntymis- ja levähdyspaikoiksi sopivia kohteita, mutta jossain tikankolossa tai puunhalkeamassa voi olla sopivia päiväpiiloja. Pyhtään kirkonseudun osayleiskaavan luontoselytyksen (FCG Suunnittelu ja tekniikka Oy 2019) lepakohavainnot keskittyivät Kymijoen rantojen läheisyyteen, eikä suunnitellulla aurinkovoima-alueella tehty yhtään lepakohavaintoa.

Rajatuilla potentiaalisilla lepakkoalueilla (kartta 2, kohteet 10–13) saalistaa melko suurella todennäköisyydellä pieniä määriä lepakoita. Todennäköisimmät alueella saalistavat lajit ovat pohjanlepakko (*Eptesicus nilssonii*) ja viiksisiiapat (*Myotis sp.*), mutta alue ei vaikuta miltään osin lepakolle merkittävältä. Metsäauto-
teiden varret ovat enimmäkseen melko puuttomia (kuva 3) ja sopivat siten huonosti viiksisiiapojen (*Myotis*

mystacinus/ brandtii) ruokailu- ja siirtymäalueiksi. Siksi harvennetut metsät ja niissä kulkevat motourat ovat alueella todennäköisempiä saalistelupaikkoja. Pohjanlepakot (*Eptesicus nilssonii*) saattavat saalistaa aukkojen reunoissa.

Kirjoverkkoperhonen (*Euphydryas maturna*) D

Suunnittelualueelta löytyi elokuussa 2024 kirjoverkkoperhosen D toukkaseitti (kartta 2, kohde 1), vaikka kesäkuun maastokäynnillä ei tehty havaintoja aikuisista perhosista. Havainnoista päätellen lajin populaatio alueella on joka tapauksessa pieni.

Ennen puuston kaatamista sopivien lisääntymishabitaattien (kartta 2, kohteet 2–9) läheisyydessä on syytä käydä havainnoimassa aikuisia kirjoverkkoperhosia kesäkuussa ja/tai toukkia elo-syyskuussa.

Muut IV-liitteen lajit

Suunnittelualueella havaittiin elokuun 2024 maastotöissä kaksi idänkirsikorentoa (*Sympecma paedisca*) D (kuva 7), mutta alueella ei ole lajille sopivia lisääntymispaikkoja.

Uhanalaislajisto

Suunnittelualueella havaittiin kesällä 2024 kaksi uhanalaista lajia: hömötiainen (*Poecile montanus*) EN ja töyhtötiainen (*Lophophanes cristatus*) VU. Alueella on kuitenkin hyvin vähän tiaisten pesintään sopivia pökelöitä, eivätkä enimmäkseen nuoret metsät ole hyvää elinympäristöä vanhoja ja varttuneita metsiä suosiville lajeille. Jos hömö- tai töyhtötiainen pesivät alueella, täytyy kyseessä olla yksittäispari.

Metsäautotiellä kasvaa yhdessä esiintymiskohdassa ketotuulenlentoa (*Filago arvensis*), mutta kyseessä on pieni erillisesiintymä, eikä tuulenlentopussikoin (*Coleophora filaginella*) EN* esiintyminen alueella ole todennäköistä.

Kesäkuussa 2024 tässä luontoselytyksessä alueelta löytynyt viherpiilopää (*Cryptocephalus nitidulus*) NT on ainut Suomen lajitietokeskuksen (Laji.fi) havaintotietokantaan alueelta tallennettu punaisen listan laji.

Linnusto

Suunnittelualue ei ole linnustollisesti merkittävä. Yhdestä kohdasta löytyi kesäkuun maastokäynnillä metson (*Tetrao urogallus*) ulosteita, joten osa alueesta on lajin talvista ruokailualueita. Myös pesintä voi olla mahdollinen.

Uhanalaiset lintulajit: Ks. Uhanalaislajisto.

Lähteet

FCG Suunnittelu ja tekniikka Oy 2019: Pyhtään kirkonseudun osayleiskaavan luontoselytys. Luontoselytysraportti – Pyhtään kunta.



Pyhtään aurinkovoimahankkeen luontoselvitys 2024

Hyvärinen, E., Juslen, A., Kemppainen, E., Uddström, A. & Liukko, U.-M. 2019: Suomen lajien uhanalaisuus – Punainen kirja 2019. Ympäristöministeriö & Suomen ympäristökeskus. Helsinki. 704 s.