

Asiakirjan ovat allekirjoittaneet

Nimi	Tunnistautuminen	Aika
Elina Maria Stolt	Telia Tunnistus	21.01.2025 15:31:16 UTC+02:00
Raimo Eino Itkonen	Telia Tunnistus	21.01.2025 15:35:01 UTC+02:00



Tämä dokumentti on sähköisesti allekirjoitettu

Sisällys: - Kansilehti (1 sivu)
- Alkuperäinen dokumentti (13 sivua)

Kansilehden sivu 1/1

Tutkimuslupa

Asianumero: MH 67/2025

Lupaviranomainen

Metsähallitus
Osoite: Opastinsilta 12 C, 00520 Helsinki
Yritys- ja yhteisötunnus: 0116726-7
kirjaamo@metsa.fi

Yhteyshenkilö(t)

Nimi: Asko Ijäs
Puhelin: 0406373901
Sähköposti: asko.ijas@metsa.fi

Hakija

Velmala William Lasse, 2813189-7
Osoite: Fasarbyn koulutie 59, 07750 ISNÄS

Yhteyshenkilö luvanhakuhetkellä: William Velmala
Puhelin: +358 50 408 5039
Sähköposti: william.velmala@gmail.com

Hakemus

03.01.2025, sähköpostitse

William Velmala ja työryhmä hakee Metsähallitukselta lupaa linnustoseurantaan ja lintujen rengastukseen Porvoon, Loviisan ja Pyhtään saaristoalueella vuosina 2025–2029. Seurannassa kartoitetaan alueella pesivää saaristolinnustoa. Tieto luovutetaan valtakunnallisen saaristolintuseurannan käyttöön sekä vuosittain Metsähallitukselle.

Seurannan puitteissa rengastetaan kaikkia lintulajeja. Toiminta keskittyy saariston tyyppilajeihin eli sorsa-, kahlaaja-, lokki- ja ruokkilintuihin sekä tiettyihin varpuslintulajeihin. Emoppyntiä (menetelmänä katiska/iskuloukku) tehdään valikoidusti erityisesti kahlaajien, lокkien ja luotokirvisen osalta. Luotokirvisen osalta käytetään lisäksi lukurengastusta sekä alueelle sijoitettavia, yksittäisiä pesäpönttöjä. Tutkimussuunnitelma ja lupa-alue on esitetty liitteessä 1.

Tutkimus toteutetaan vuosittain 1.4.–30.9. välisenä aikana. Yksittäiselle saarelle nouseaan pesimäaikaan korkeintaan neljä kertaa vuodessa. Pesimäsaarilla nouseaan maihin niin lyhyeksi ajaksi kuin on pesimälintulaskennan ja rengastuksen kannalta välttämätöntä. Seurannasta on keskusteltu muiden saaristolinturengastajien kanssa päällekkäisyyksien välttämiseksi. Hakijalla on ollut vastaava lupa myös vuosina 2022–2024 (MH 1152/2022)

Hakija on täydentänyt hakemustaan työryhmän kokoonpanon osalta sähköpostitse 17.1.2025.

Päätös

Lupa myönnetään hakemuksen mukaisena.

Luvan sisältö, lupa-alue ja voimassaolo

Metsähallitus myöntää Villiam Welmalalle ja työryhmälle luvan saaristolintuseurantaan, lintujen rengastamiseen ja luotokirvisen pesäpönttöjen asentamiseen Metsähallituksen Luontopalveluiden hallinnoimille alueille Porvoon, Loviisan ja Pyhtään ulkosaaristossa vuosina 2025-2029. Luvan nojalla on sallittua liikkua myös perustettujen luonnonsuojelualueiden rajoitusosissa liikkumisrajoitusten ollessa voimassa. Poikkeaminen liikkumisrajoituksista on sallittua ainoastaan suunnitelman mukaisiin seurantojen yhteydessä.

Lupa-alueeseen kuuluvat seuraavat luonnonsuojelualueiksi perustetut saaret:

- Hudö, Lilla Hudö ja Yttre Lapperholmen (Itäisen Suomenlahden kansallispuisto)
- Starkisören (Itäisen Suomenlahden kansallispuisto)
- Pitkäviiri, Kajskeri ja Mustaviiri (Itäisen Suomenlahden kansallispuisto)
- Lehtisen luonnonsuojelualue
- Bisaballen, Grillskär ja Söderskär nimiset luodot

Itäisen Suomenlahden kansallispuistoon kuuluvien saarien (perustettu lailla 474/1981) sekä Lehtisen luonnonsuojelualueen (perustettu asetuksella YmA 333/2021) osalta lupa myönnetään viranomaislupana. Luonnonsuojelualueen ”Bisaballen, Grillskär ja Söderskär -nimiset luodot” osalta (perustettu asetuksella 339/1970) lupa myönnetään maanomistajan suostumuksena. Kyseisen luonnonsuojelualueen poikkeusluvat haetaan alueen perustamisasetuksen 3 § mukaan Ympäristöministeriöstä. Luonnonsuojelualueiden ulkopuolisten saarien osalta lupa myönnetään maanomistajan suostumuksena.

Lupa ei koske Sandkallanin-Stora Kölhällenin hylkeidensuojelualueetta eikä sisällä oikeutta poiketa hylkeidensuojelualueen rauhoitus- tai liikkumismääräyksistä siten, kuten ne on määritelty Valtioneuvoston asetuksessa hylkeidensuojelualueista (VnA 736/2001).

Lupa koskee seuraavia henkilöitä: William Velmala, Jukka Hintikka, Jarkko Santaharju ja Roni Väisänen. Lisäksi seurantoihin saa osallistua em. henkilöiden seurassa maastoapulaisia.

Tämä lupa oikeuttaa luvan saajan toimimaan ainoastaan Metsähallituksen hallinnassa olevilla alueilla. Muiden alueiden osalta luvan saaja vastaa tarvittavien lupien ja suostumusten hankkimisesta.

Lupa on voimassa seuraavasti:

Alkaa: 01.03.2025

Päätyy: 31.12.2029

Lupa tulee voimaan valitus- ja tiedoksisaantiajan jälkeen. Lupa tulee lainvoimaiseksi aikaisintaan valitusajan päätyttyä, mikäli siitä ei ole tehty valituksia. Valitusaika on 30 päivää päätöksen tiedoksisaannista. Jos päätös on annettu tiedoksi sähköisenä viestinä, katsotaan päätöksen saajan saaneen asiakirjan tiedoksi kolmantena päivänä viestin lähettämisestä.

Lupa voidaan peruuttaa, jos sen ehtoja ei noudateta.

Lupapäätöksen perustelut

Luonnonsuojelulain (LSL, 9/2023) mukaan luonnonsuojelualueiden yhtenä tavoitteena on luonnontutkimuksen edistäminen. Hakemuksen mukainen seuranta palvelee tätä tarkoitusta tuottamalla uutta tietoa Suomenlahden saaristolinnustosta ja sen tilasta. Tutkimus tuottaa seurantatietoa saaristolinnuston pesimäkannoista sekä mm. lintujen pesäpaikkauskollisuudesta, levittäytymisestä ja kuolinsyistä. Tietoa voidaan hyödyntää sekä yleisessä saaristolintuseurannassa että lupa-alueella olevien saarien hoidon ja käytön suunnittelussa.

Sekä Itäisen Suomenlahden kansallispuistossa että Lehtisen luonnonsuojelualueella on mahdollista alueen hallinnasta vastaavan viranomaisen luvalla pyydystää eläimiä tieteellistä tarkoitusta tai opetusta varten. Itäisen Suomenlahden kansallispuiston osalta lupa perustuu lain (474/1981) 6 a § ja edelleen LSL 51.1 §:n kohtaan 1. Lehtisen luonnonsuojelualueen osalta lupa perustuu vastaavasti asetuksen (YmA 333/2021) 3 §:n ja edelleen LSL 51.1 §:n kohtaan 1.

Luvan saajat ovat kokeneita linnustolaskijoita ja -rengastajia, jotka osaavat huomioida alueen ominaispiirteet seurantojen toteutuksessa ja ehkäistä edelleen maastotöistä luonnolle ja linnustolle aiheutuvaa häirintää. Metsähallitus katsoo, ettei seuranta ja rengastus tutkimussuunnitelman ja tämän luvan ehtojen mukaan toteutettuna uhkaa perustettujen luonnonsuojelualueiden suojeluperusteita.

Lupa-alue kuuluu osittain Itäisen Suomenlahden saariston ja vesien (FI0408001, SAC/SPA) ja osittain Pernajanlahtien ja Pernajan saariston merensuojelualue -nimiseen Natura-alueeseen (FI01070008, SAC/SPA). Metsähallitus katsoo, ettei luvan ehtojen mukainen toiminta heikennä em. Natura-alueiden suojeluperusteena olevia luontoarvoja.

Lupaehdot

Rengastukseen osallistuvilla tulee olla rengastusten aikana voimassa oleva lintujen rengastuslupa ja noudatettava sen ehtoja.

Luvan saaja vastaa seuranta- ja rengastustoiminnan koordinoinnista tutkimusryhmän sisällä sekä alueen muiden lintuharrastajien kanssa, jottei seuranta aiheuta tarpeetonta häirintää lupa-alueen linnustolle.

Pyyntivälineet on asetettava maastoon siten, etteivät ne häiritse alueen luontoa eivätkä muita alueella liikkujia. Pyyntilaitteiden pystyttämisessä käytettäviä tukipuita tai muita rakenteita ei saa ottaa pyyntipaikoilta, vaan ne on tuotava alueen ulkopuolelta. Pyyntivälineet on poistettava alueelta pyyntien päättymisen jälkeen. Alueelle ei saa jäädä toiminnasta jälkiä tai roskia.

Osoa lupa-alueen saarista hoidetaan laiduntamalla. Luvan saajan tulee huomioida laidunalueet seurantojen suunnittelussa ja olla yhteydessä alueen laiduntajaan, mikäli laidunalueilla on tarpeen liikkua eläinten ollessa paikalla.

Tämä lupa ei sisällä Merivoimien suoja-alueilupaa tai lupaa liikkua sotilaskäytössä

olevilla alueilla. Mikäli seurannat edellyttävät em. lupia, vastaa luvan saaja riittävien lupien ja suostumusten hankkimisesta Puolustusvoimilta.

Jos seurantojen yhteydessä on tarpeen rantautua Orregrundin saareen, luvan saajan tulee sopia mahdollisesta rantautumisesta erikseen Finnпилot Oy:n kanssa, joka hallinnoi pääosaa saarella olevasta satamasta.

Luvan saajan on noudatettava näiden ehtojen lisäksi luonnonsuojelualueen rauhoitusmääräyksiä. Luvan saaja vastaa siitä, että myös muut tutkimukseen osallistuvat henkilöt noudattavat näitä.

Alueella tulee liikkua niin, että vältetään kasvillisuuden turhaa talleantumista ja maaston kulumista. Tarpeetonta häiriötä luonnolle ja alueen muille käyttäjille tulee välttää.

Tämä lupa ei oikeuta luonnonsuojelulain perusteella rauhoitettujen lajien keräämistä, pyydystämistä, tappamista tai häiritsemistä (LSL 70 § ja 74 §). Näiden lajien osalta näytteenotto edellyttää tämän luvan ohella elinkeino-, liikenne- ja ympäristökeskuksen lupaa (LSL 83 §).

Luonnonsuojelulain 78 § ja 87 § mukaan luontodirektiivin liitteessä IV (a) mainittuihin eläinlajeihin tai liitteessä IV (b) mainittuihin kasvilajeihin kuuluvia yksilöitä ei saa pitää, pitää hallussa, kuljettaa, myydä, vaihtaa eikä tarjota myytäväksi tai vaihdettavaksi. Näiden lajien osalta näytteenotto edellyttää tämän luvan ohella elinkeino-, liikenne- ja ympäristökeskuksen lupaa (LSL 89 §).

Aktiivihavainnoinnin yhteydessä saa kerätä näytteitä ainoastaan lajinmääritystä varten tai museonäytteeksi, siinä laajuudessa kuin se on edellä mainittuja tarkoituksia varten välttämätöntä.

Säilytettävät näytteet tulee toimittaa luonnontieteelliseen museoon. Näytteitä ei saa myydä eikä vaihtaa.

Alueelle ei saa jättää toiminnasta jälkiä tai roskaa.

Lupa ei sisällä oikeutta maastoliikenteeseen, johon tarvittaessa tulee hakea erillistä lupaa.

Lupa tai kopio siitä on pidettävä mukana luvan mukaista toimintaa harjoitettaessa.

Raportointi

Luvan nojalla harjoitetusta toiminnasta tulee raportoida vuosittain Metsähallitukselle seuraavan vuoden tammikuun loppuun mennessä. Kirjallinen raportti osoitetaan luvan käsittelijälle ja lähetetään osoitteeseen kirjaamo@metsa.fi mainiten tämän luvan asianumero (MH 67/2025).

Raportissa tulee esittää saarikohtaiset tiedot havaituista pesinnöistä sekä uhanalaisista ja muista suojelun kannalta merkittävistä lajeista. Metsähallitus siirtää lajitiedot LajiGIS -tietojärjestelmään, josta tiedot siirtyvät Lajitietokeskukseen ja Hertta-tietokantaan. Mikäli luvanhaltija tallentaa itse tiedot Herttaan tai Lajitietokeskuksen tietokantoihin, tulee tästä ilmoittaa.

Hakijan tulee välittömästi raportoida Metsähallitukselle havaitsemistaan ongelmista tai Metsähallituksen toimintaa vaativista epäkohdista.

Sovelletut säännökset

Asetus eräiden erityisten luonnonsuojelualueiden muodostamisesta (339/1970): 2 ja 3 §
Laki eräiden valtion omistamien alueiden muodostamisesta kansallispuistoiksi ja luonnonpuistoiksi (674/1981): 6 a §
Ympäristöministeriön asetus Uudenmaan maakunnan luonnonsuojelualueista (333/2021): 3 §
Valtioneuvoston asetus hylkeidensuojelualueista (736/2001)
Luonnonsuojelulaki (9/2023): 51, 52 ja 56 §
Laki Metsähallituksesta (234/2016): 5, 21.1. ja 24.1 §
Ympäristöministeriön asetus Metsähallituksen eräiden julkisten hallintotehtävien suoritteiden maksuista vuosina 2024 ja 2025 (96/2024): 2 §

Muutoksenhaku

Tähän päätökseen tyytymätön saa hakea siihen valittamalla muutosta Helsingin hallinto-oikeudelta. Valitusosoitus on liitteenä.

Hinta

Lupa on maksuton.

Esittelijä

Elina Stolt, Palveluomistaja

Ratkaisija

Raimo Itkonen, Tiimivastaava

Tämä asiakirja on allekirjoitettu sähköisesti. Asiaa koskeva merkintä on tämän asiakirjan ensimmäisellä sivulla.

Liitteet:

- Liite 1. Tutkimussuunnitelma
- Liite 2. Lupa-alueen kartta
- Liite 3. Valitusosoitus

Tiedoksi:

Metsähallitus
Uudenmaan ELY-keskus
Kaakkois-Suomen ELY-keskus
Porvoo kaupunki
Loviisan kaupunki
Pyhtään kunta
Suomenlahden merivartiosto
Finnpilot Oy
Uudenmaan luonnonsuojelupiiri
Kymenlaakson luonnonsuojelupiiri
Ympäristöministeriö

Tutkimussuunnitelma

Saaristolintujen seuranta ja rengastus Porvoon, Loviisan ja Pyhtään ulkosaaristossa

William Velmala

3.1.2025

Tutkimuksen tavoitteena on jatkaa ulkosaaristossa pesivän saaristolinnuston kartoitusta ja rengastusta systemaattisesti ja pitkäaikaisesti. Tutkimus tuottaa pitkäaikaista seurantatietoa alueen saaristolinnuston pesimäkannoista sekä muun muassa lintujen pesäpaikkauskollisuudesta, synnyinlevittäytymisestä, elossasäilyvyydestä ja kuolinsyistä. Tutkimuksen avulla saatu tieto annetaan valtakunnallisen saaristolintuseurannan käyttöön ja luovutetaan Metsähallitukselle vuosittain. Rengastukset ja kontrollit tallennetaan asianmukaisesti Luonnontieteellisen keskusmuseon (Luomuksen) rengastustietokantaan vuosittain. Tutkimus on alkanut vuonna 2022.

Tutkimuksen puitteissa rengastetaan kaikkia lintulajeja, mutta toiminta keskittyy saariston tyyppilajeihin eli sorsa-, kahlaaja-, lokki-, ruokki- ja tiettyihin varpuslintuihin. Emopyyntiä katiskalla tai iskuloukulla tehdään valikoidusti, erityisesti kahlaajien, lorkkilintujen ja luotokirvisen osalta. Luotokirvisen osalta käytetään tavanomaisen rengastuksen lisäksi myös lukurengastusta sekä viedään saarille ja luodoille yksittäisiä huomaamattomia pesimäpönttöjä (kuva 1).



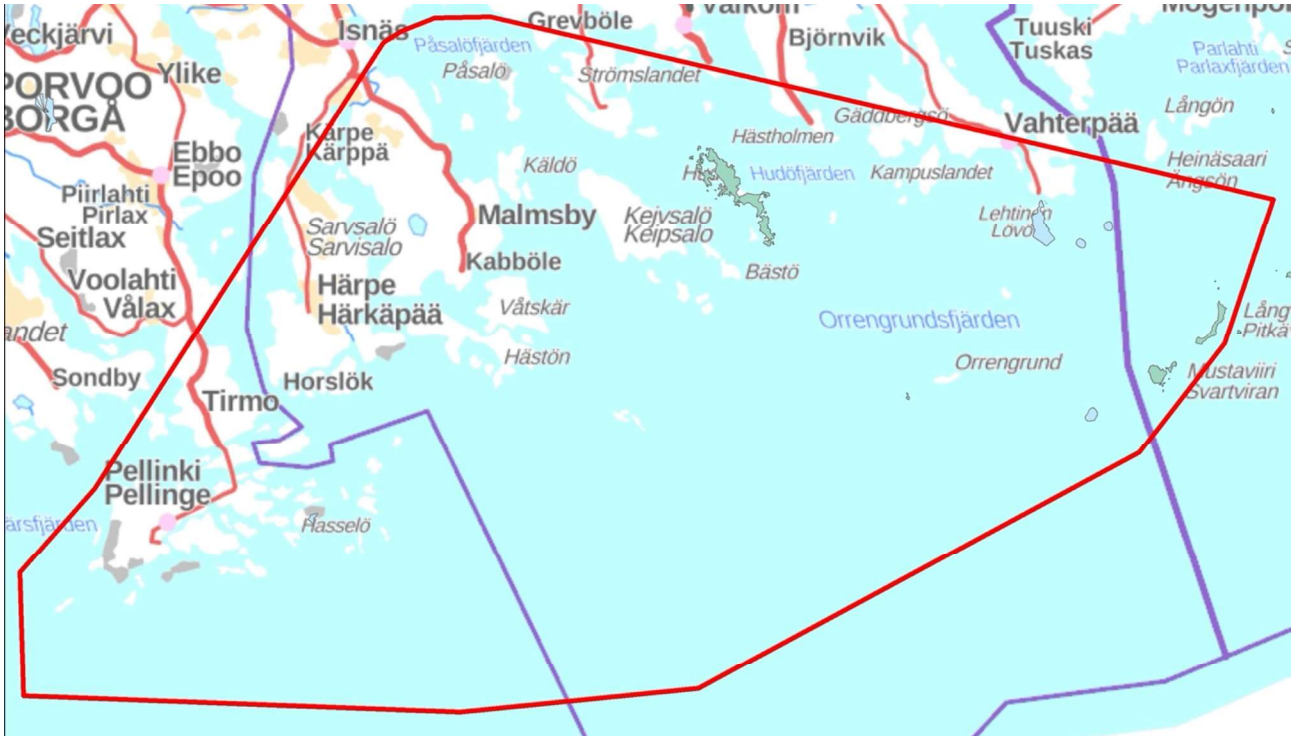
Kuva 1. Vesivanerista tehdyt pesimälaatikot piilotetaan osittain kivikoihin. Laatikon koko on noin 10 x 10 x 20 cm.

Pesimälinnustoa kartoitetaan valtakunnallisten saaristolintujen seurantaohjeiden mukaisesti. Parimäärät arvioidaan pääasiassa havaittujen emojen perusteella ja soveltuvin osin pesien ja poikueiden lukumäärän perusteella. Linnut rengastetaan alumiini- tai teräsrenkailla Luomuksen ohjeiden mukaisesti. Linnuista kerätään valikoidusti mitta- ja painotietoja.

Tutkimus toteutetaan vuosittain suunnilleen 1.4.–30.9. välisenä aikana. Yksittäiselle saarelle tai luodolle nouseaan pesimäaikaan korkeintaan neljä kertaa vuodessa. Lintujen pesimäsaarilla

noustaan maihin niin lyhyeksi ajaksi kuin pesimälintujen laskennan ja rengastuksen kannalta on välttämätöntä.

Tutkimusalue käsittää ulkosaaristoa Porvoon Pellingistä itään Pyhtään ulkosaariston länsiosiin saakka (kuvat 2 ja 3).



Kuva 2. Tutkimusalue (punainen rajaus) ja lupahakemuksen kohteena olevat saaret ja saariryhmät (valtion suojelualueet ja Itäisen Suomenlahden kansallispuistoon kuuluvat saaret).



Kuva 3. Tarkempi kuva lupahakemuksen kohteena olevista saarista ja saariryhmistä (valtion suojelualueet ja Itäisen Suomenlahden kansallispuistoon kuuluvat saaret).

Lupaa haetaan rengastukseen ja liikkumiseen 1.4.–30.9. väliselle ajalle pesimälinnustokartoituksia varten seuraaville kohteille tutkimusalueen sisällä:

1. Itäisen Suomenlahden kansallispuistoon (KPU050007) kuuluville saarille:

- Hudö–Lilla Hudö–Yttre Lapperholmen (Loviisa)
- Starkisören (Loviisa)
- Pitkäviiri, Kajskeri ja Mustaviiri (Pyhtää)

2. Valtion maiden suojelualueille:

- Lehtisen luonnonsuojelualue (ESA300464, Loviisa)
- Bisaballen, Grillskär ja Söderskär nimiset luodot (ESA010005, Loviisa)

3. Muille tutkimusalueen sisällä ulkosaaristossa oleville valtion omistamille saarille ja luodoille

Tutkimusalue on näin tutkimuksen alkuvaiheessa alustava ja kohteet tarkentuvat ensimmäisten tutkimusvuosien aikana. Siksi muita kuin suojelusaaria ei osata vielä tarkasti nimetä. Jatkossa esimerkiksi osa saarista voidaan mahdollisesti laskea veneestä käsin, nousematta maihin. Alueen ja kohteiden valinnassa on konsultoitu muita itäisellä Suomenlahdella liikkuvia saaristolintulaskijoita ja -rengastajia. Täten on voitu varmistua, ettei aiheuteta turhaa kaksinkertaista häiriötä ja että tämä tutkimus siis keskittyy sellaisille alueille, joilla ei liiku muita laskijoita/rengastajia. Seuraavia henkilöitä (pääasiallisine liikkumisalueineen) konsultoitiiin: Teemu Lehtiniemi (Porvoo), Bo-Göran Kumlander (Porvoo), Antti Below (Sipoo–Loviisa), Martti Hario (Loviisa), Ari Vuorio (Loviisa–Pyhtää) ja Tatu Hokkanen (Pyhtää–Kotka–Hamina–Virolahti).

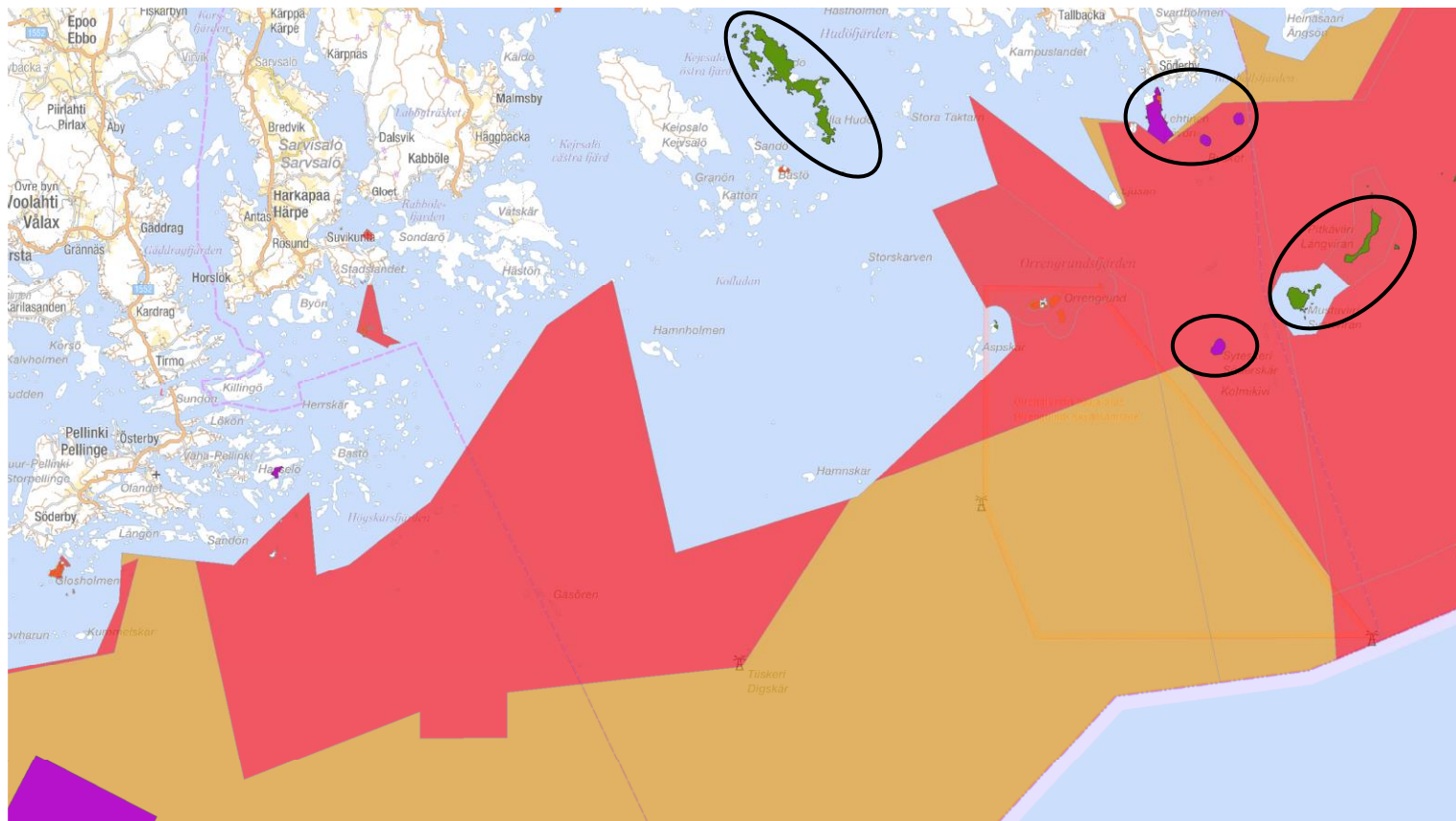
Luvanhakijan lisäksi tutkimukseen osallistuvat seuraavat henkilöt, joille haetaan niin ikään liikkumis- ja rengastuslupaa. Lisäksi lupaa haetaan luvanhakijan mukana liikkuville avustajille.

Luvan hakija:

William Lasse Velmala, 110875-143H, william.velmala@gmail.com

Yksityismaiden suojelualueille haetaan erikseen luvat Uudenmaan ja Kaakkois-Suomen ELY-keskuksilta.

Liite 2. Metsähallituksen hallinnassa olevat alueet lupa-alueella. Metsähallituksen Luontopalvelujen hallinnassa olevat alueet esitetään kartassa punaisella ja Metsähallituksen liiketoiminnan alueet keltaisella. Itäisen Suomenlahden kansallispuistoon kuuluvat alueet ovat kartassa vihreällä ja muut Metsähallituksen hallinnassa olevat luonnonsuojelualueet violetilla rasterilla. Lupaan kuuluvat luonnonsuojelualueet on kartassa ympyröitä mustilla ympyröillä.



Liite 3. Valitusosoitus.

1. VALITUSOSOITUS

(Laki Metsähallituksesta 21 §, luonnonsuojelulaki 134 §)

Tähän päätökseen tyytymätön voi hakea siihen muutosta valittamalla hallinto-oikeuteen kirjallisella valituksella.

Valituskirjelmän sisältö ja allekirjoittaminen

Valituskirjelmässä, joka osoitetaan hallinto-oikeudelle, on ilmoitettava seuraavat asiat:

- valittajan nimi ja kotikunta
- päätös, johon haetaan muutosta
- miltä kohdin päätökseen haetaan muutosta ja mitä muutoksia siihen vaaditaan tehtäväksi sekä perusteet, joilla muutosta vaaditaan
- postiosoite ja puhelinnumero, joihin asiaa koskevat ilmoitukset valittajalle voidaan toimittaa.

Jos valittajan puhevaltaa käyttää hänen laillinen edustajansa tai asiamiehensä tai jos valituksen laatijana on joku muu henkilö, valituskirjelmässä on ilmoitettava myös tämän nimi ja kotikunta.

Valittajan, laillisen edustajan tai asiamiehen on allekirjoitettava valituskirjelämä.

Valituskirjelmän liitteet

Valituskirjelmään on liitettävä:

- päätös, johon haetaan muutosta valittamalla, alkuperäisenä tai jäljennöksenä
- todistus siitä, minä päivänä päätös on annettu tiedoksi, tai muu selvitys valitusajan alkamisen ajankohdasta
- asiakirjat, joihin valittaja vetoaa vaatimuksensa tueksi, jollei niitä ole jo aikaisemmin toimitettu viranomaiselle
- asiamiehen valtakirja, jollei asiamiehenä toimi asianajaja tai yleinen oikeusavustaja.

Valitusaika

Valitus on tehtävä 30 päivän kuluessa päätöksen tiedoksisaannista. Valitusaikaa laskettaessa tiedoksisaantipäivää ei oteta lukuun.

Tiedoksisaantipäivä lasketaan seuraavasti:

- jos päätös on luovutettu asianomaiselle, asianomaisen asiamiehelle tai lähetille, tiedoksisaantipäivä ilmenee päätöksessä olevasta leimasta
- jos päätös on lähetetty postitse saantitodistusta vastaan, tiedoksisaantipäivä ilmenee saantitodistuksesta
- jos päätös on postitettu tavallisena kirjeenä, sen katsotaan tulleen tiedoksi seitsemäntenä päivänä postituspäivästä, jollei muuta ilmene
- jos päätös on toimitettu tiedoksi muulla tavalla jollekin muulle henkilölle kuin päätöksen saajalle (sijaistiedoksianto), katsotaan päätöksen saajan saaneen päätöksen tiedoksi kolmantena päivänä tiedoksi- tai saantitodistuksen osoittamasta päivästä
- jos päätös tai kuulutus sen nähtävänä pitämisestä on julkaistu virallisessa lehdessä tai julkisella kuulutuksella ilmoitustaululla, katsotaan tiedoksisaannin tapahtuneen seitsemäntenä päivänä siitä päivästä, jolloin kuulutus virallisessa lehdessä on julkaistu tai kuulutus pantu ilmoitustaululle.
- jos päätös on annettu tiedoksi sähköisenä viestinä, katsotaan päätöksen saajan saaneen asiakirjan tiedoksi kolmantena päivänä viestin lähettämisestä.

Valituskirjelmän toimittaminen

Valituskirjelmän voi toimittaa hallinto-oikeudelle henkilökohtaisesti, postitse maksettuna postilähetyksenä tai asiamiestä tai lähettiä käyttäen. Postittaminen tapahtuu lähettäjän vastuulla. Valituksen on saavuttava viranomaiselle virka-aikana ennen 30 päivän valitusajan päättymistä, jotta valitus voidaan tutkia. Jos valitusajan viimeinen päivä on pyhäpäivä, lauantai, itsenäisyyspäivää, vapunpäivä, jouluaatto tai juhannusaatto, valitusaika jatkuu kuitenkin vielä seuraavan arkipäivän virka-ajan päättymiseen.

Käsittelymaksu

Muutoksenhakuasian vireille panijalta peritään oikeudenkäyntimaksu sen mukaan kuin tuomioistuinmaksulaissa (1455/2015) säädetään.

Hallinto-oikeuden osoite

Helsingin hallinto-oikeus

Käyntiosoite: Radanrakentajatie 5, 00520 Helsinki

Postiosoite: Radanrakentajatie 5, 00520 Helsinki

Faksi: 029 56 42079

Sähköposti: helsinki.hao(at)oikeus.fi

Puhelin: 029 56 42000