

Asiakirjan ovat allekirjoittaneet

Nimi	Tunnistautuminen	Aika
Elina Maria Stolt	Telia Tunnistus	30.01.2025 13:18:49 UTC+02:00
Raimo Eino Itkonen	Telia Tunnistus	30.01.2025 13:27:08 UTC+02:00



Tämä dokumentti on sähköisesti allekirjoitettu

Sisällys: - Kansilehti (1 sivu)
- Alkuperäinen dokumentti (9 sivua)

Kansilehden sivu 1/1

Luonnonsuojelulain mukainen poikkeamislupa

Asianumero: MH 458/2025

Lupaviranomainen

Metsähallitus
Osoite: Opastinsilta 12 C, 00520 Helsinki
Yritys- ja yhteisötunnus: 0116726-7
kirjaamo@metsa.fi

Yhteyshenkilö(t)

Nimi: Asko Ijäs
Puhelin: 0406373901
Sähköposti: asko.ijas@metsa.fi

Hakija

Kalastaja Hakala
Osoite: Museokatu 4 A 16, 48100 KOTKA

Yhteyshenkilö luvanhakuhetkellä: Jouko Hakala

Sähköposti: jukka.hakala@kymp.net

Hakemus

21.01.2025, puhelimitse

Hakija pyytää Metsähallitukselta lupaa minkin, supikoiran ja ketun pyyntiin Itäisen Suomenlahden kansallispuistoon kuuluvilla saarilla Virolahden, Haminan, Kotkan ja Pyhtään kuntien alueelle. Pyynnit liittyvät Metsähallituksen koordinoimaan Biodiversea Life IP -hankkeeseen, jonka yhtenä tavoitteena on vähentää pienpetojen (erityisesti minkki, supikoira ja kettu) määrää ulkosaaristossa ja parantaa näin saaristolinnuston tilaa Suomen saaristoalueilla.

Hakija toimii vastuupyytäjänä Itäisen Suomenlahden kansallispuiston alueella. Metsähallitus on laatinut pyyntien toteutuksesta kirjalliset ohjeet sekä aluekohtaiset pyyntisuunnitelmat, joissa määritellään yksityiskohtaiset toimintatavat kansallispuistoissa ja luonnonsuojelualueilla toimimiseen.

Päätös

Lupa myönnetään hakemuksen mukaisena.

Luvan sisältö, lupa-alue ja voimassaolo

Metsähallitus myöntää hakijalle luvan minkin, supikoiran ja ketun pyytämiseen Itäisen Suomenlahden kansallispuistoon kuuluvilta saarilta 1.3.-31.12.2025 välisenä aikana. Tämä päätös on samalla metsästyslain (618/1993) 17 § mukainen metsästyslupa. Lupa-alue on esitetty liitteessä 1.

Lupa on voimassa myös Itäisen Suomenlahden kansallispuiston kansallispuiston järjestyssäännössä määritellyillä liikkumisrajoitusalueilla liikkumisrajoitusten ollessa voimassa. Rajoitusalueilla toimiessa luvan haltijan tulee noudattaa erityistä varovaisuutta pesimälinnuston ja muun eläimistön suojelemiseksi. Liikkuminen rajoitusalueilla on sallittu ainoastaan pyynteihin liittyvissä tehtävissä.

Lupa koskee luvan saajan lisäksi luvansaajan erikseen nimeämiä ja Metsähallitukselle ilmoittamia avustajia.

Lupa on voimassa seuraavasti:

Alkaa: 01.03.2025

Päätyy: 31.12.2025

Lupa tulee voimaan valitus- ja tiedoksisaantiajan jälkeen. Lupa tulee lainvoimaiseksi aikaisintaan valitusajan päätyttyä, mikäli siitä ei ole tehty valituksia. Valitusaika on 30 päivää päätöksen tiedoksisaannista. Jos päätös on annettu tiedoksi sähköisenä viestinä, katsotaan päätöksen saajan saaneen asiakirjan tiedoksi kolmantena päivänä viestin lähettämisestä.

Lupa voidaan peruuttaa, jos sen ehtoja ei noudateta.

Lupapäätöksen perustelut

Lupa-alue on Itäisen Suomenlahden kansallispuisto, joka on perustettu lailla (674/1981). Lain 6 a § mukaan kansallispuistossa sovelletaan, mitä luonnonsuojelulain (LSL, 9/2023) 49 §:ssä säädetään kielletyistä toiminnoista sekä LSL 50 ja 51 §:ssä rauhoitussäännöksiä koskevista poikkeuksista. Lisäksi kansallispuistossa noudatetaan Itäisen Suomenlahden kansallispuiston järjestyssääntöä (annettu Vantaalla 29.1.2014), jossa kansallispuistoon kuuluville saarille on asetettu liikkumisrajoituksia.

Minkin ja supikoiran pyydystäminen ja tappaminen metsästyslain 7 luvussa säädetyn mukaisesti on Itäisen Suomenlahden kansallispuistossa sallittua LSL 50.3 § perusteella. Lisäksi LSL 51.1 § (kohta 2) mukaan kansallispuistossa on mahdollista alueen perustamistarkoitusta vaarantamatta Metsähallituksen luvalla vähentää muidenkin kuin LSL 50 §:n 3 momentissa tarkoitettujen kasvi- ja eläinlajien yksilöiden lukumäärää, jos ne ovat liian runsaslukuisia tai muutoin vahingollisia.

Metsähallitus koordinoi Biodiversea LIFE IP -hankkeessa Suomen saaristoalueilla tehtäviä pienpetopetopyyntejä, joiden tavoitteena on vieraspedoista vapaa saaristo. Vieraspetojen lisäksi tärkeiltä lintualueilta vähennetään kettua. Kettu on Suomessa riistalaji. Lajin vaikutus ulkosaariston pesimälinnustoon voi kuitenkin olla merkittävä. Ketun aiheuttama vahinko on suurin erityisesti suurilla ulkomeren saarilla, joihin kettuja jää keväisin jäätilanteen vuoksi. Lupa-alueeseen kuuluvat saaret ovat linnustollisesti edustavia.

Metsähallitus on laatinut vastuupyytäjille ohjeet, joissa määritellään toimintatavat ja rajoitteet, joita luonnonsuojelualueilla tehtäviin pyynteihin liittyy. Pyyntit on suunniteltu siten, etteivät ne aiheuta vaaraa Itäisen Suomenlahden kansallispuiston luontoarvoille. Pitkällä aikavälillä vieraspetojen ja ketun vähentämisen voidaan arvioida parantavan saaristolinnuston tilaa.

Lupa-alue kuuluu Itäisen Suomenlahden saaristo ja vedet -nimiseen Natura-alueeseen (FI0408001, SAC/SPA). Metsähallitus katsoo, ettei luvan ehtojen mukainen toiminta merkittävästi heikennä Natura-alueen suojeluperusteena olevia luonnonarvoja.

Lupaehdot

Lupa ei sisällä oikeutta maastoliikenteeseen, johon tarvittaessa tulee hakea erillistä lupaa.

Pyynnissä tulee noudattaa metsästyslain (615/1993) määräyksiä sekä niitä asetuksia joita sen nojalla on annettu.

Pyynneissä tulee noudattaa Metsähallituksen vastuupyytäjille laatimia ohjeita sekä tarvittaessa erillisiä ohjeita, joita Metsähallitus antaa. Metsähallituksen yhteyshenkilönä pyynteihin liittyen toimii luonnonsuojelun erityisasiantuntija Roland Vösa (roland.vosa@metsa.fi).

Koiran on oltava kytkettynä 1.5. jälkeen luodoilla, joissa linnut ovat pesimässä tai asettumassa pesintään. Oleskeluaika tulee lintusaarilla rajoittaa vain pyynnin kannalta välttämättömään. Koiralla tapahtuva pyynti tulee lopettaa, mikäli pyynnin havaitaan häiritsevän alueella pesivää linnustoa.

Pyynneissä tulee huomioida alueiden mahdollinen virkistys-, laidun- tai muu

maankäyttö ja toimittava siten, ettei aiheuteta vaaraa tai haittaa saarien muille käyttäjille.

Tämä lupa ei oikeuta luonnonsuojelulain perusteella rauhoitettujen lajien keräämistä, pyydystämistä, tappamista tai häiritsemistä (LSL 70 § ja 74 §). Näiden lajien osalta mahdollinen näytteenotto edellyttää lisäksi elinkeino-, liikenne- ja ympäristökeskuksen lupaa (LSL 83 §).

Luvan saajan on noudatettava näiden ehtojen lisäksi luonnonsuojelualueen rauhoitusmääräyksiä.

Alueella tulee liikkua niin, että vältetään kasvillisuuden turhaa talleantumista ja maaston kulumista. Tarpeetonta häiriötä luonnolle ja alueen muille käyttäjille tulee välttää.

Alueelle ei saa jättää toiminnasta jälkiä tai roskaa.

Lupa tai kopio siitä on pidettävä mukana luvan mukaista toimintaa harjoitettaessa.

Raportointi

Luvan saajan tulee raportoida toteutetuista pyynnistä erikseen annettujen ohjeiden mukaan. Raportointi toteutetaan osana Biodiversea Life IP -hankkeen yleistä raportointia.

Hakijan tulee välittömästi raportoida Metsähallitukselle havaitsemistaan ongelmista tai Metsähallituksen toimintaa vaativista epäkohdista.

Sovelletut säännökset

Laki eräiden valtion omistamien alueiden muodostamisesta kansallispuistoiksi ja luonnonpuistoiksi (674/1981): 6 a §
Itäisen Suomenlahden kansallispuiston järjestyssääntö (annettu Vantaalla 29.1.2014): <http://julkaisut.metsa.fi/julkaisut/show/1852>
Luonnonsuojelulaki (9/2023): 50, 51, 70, 74, 77, 78 §
Metsästyslaki (615/1993): 17, 26 ja 44 §
Laki Metsähallituksesta (234/2016): 5, 21 ja 24 §
Ympäristöministeriön asetus Metsähallituksen eräiden julkisten hallintotehtävien suoritteiden maksuista vuosina 2024 ja 2025 (96/2024): 2 §

Muutoksenhaku

Tähän päätökseen tyytymätön saa hakea siihen valittamalla muutosta Itä-Suomen hallinto-oikeudelta. Valitusosoitus on liitteenä.

Hinta

Lupa on maksuton.

Esittelijä

Elina Stolt, Palveluomistaja

Ratkaisija

Raimo Itkonen, Tiimivastaava

Tämä asiakirja on allekirjoitettu sähköisesti. Asiaa koskeva merkintä on tämän asiakirjan ensimmäisellä sivulla.

Liitteet:

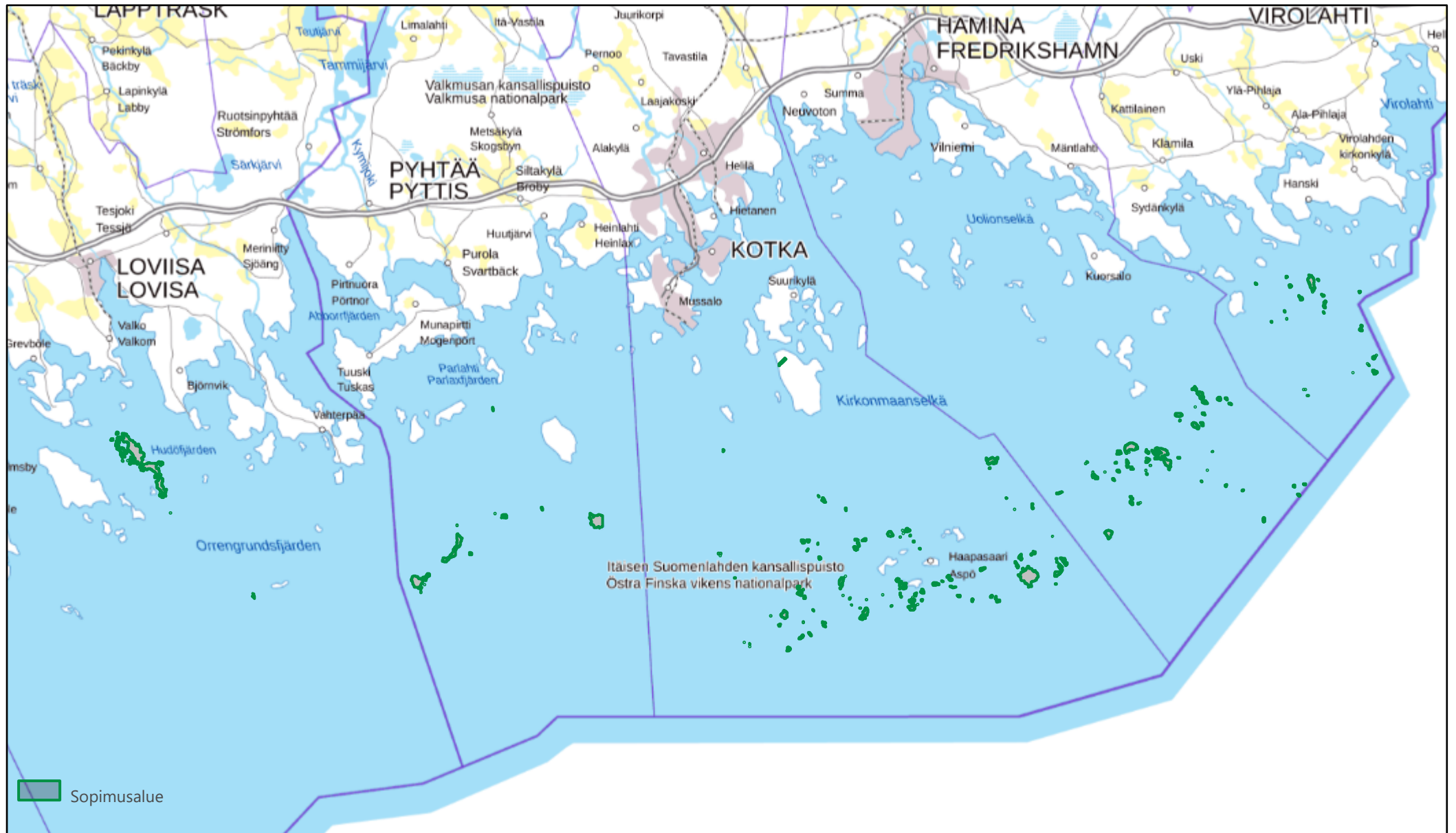
Liite 1. Lupa-alueen kartta (Itäisen Suomenlahden kansallispuisto)
Liite 2. Valitusosoitus

Tiedoksi:

Kotkan kaupunki
Haminan kaupunki
Pyhtään kunta
Virolahden kunta
Loviisan kaupunki
Suomen riistakeskus, Kaakkois-Suomi
Kaakkois-Suomen ELY-keskus
Kymenlaakson luonnonsuojelupiiri ry
Suomenlahden merivartiosto

Liite 1. Lupa-alueen kartta (Itäisen Suomenlahden kansallispuisto)

Poikkeamislupa 129480



Liite 2. Valitusosoitus.

1. VALITUSOSOITUS

(Laki Metsähallituksesta 21 §, luonnonsuojelulaki 134 §)

Tähän päätökseen tyytymätön voi hakea siihen muutosta valittamalla hallinto-oikeuteen kirjallisella valituksella.

Valituskirjelmän sisältö ja allekirjoittaminen

Valituskirjelmässä, joka osoitetaan hallinto-oikeudelle, on ilmoitettava seuraavat asiat:

- valittajan nimi ja kotikunta
- päätös, johon haetaan muutosta
- miltä kohdin päätökseen haetaan muutosta ja mitä muutoksia siihen vaaditaan tehtäväksi sekä perusteet, joilla muutosta vaaditaan
- postiosoite ja puhelinnumero, joihin asiaa koskevat ilmoitukset valittajalle voidaan toimittaa.

Jos valittajan puhevaltaa käyttää hänen laillinen edustajansa tai asiamiehensä tai jos valituksen laatijana on joku muu henkilö, valituskirjelmässä on ilmoitettava myös tämän nimi ja kotikunta.

Valittajan, laillisen edustajan tai asiamiehen on allekirjoitettava valituskirjelämä.

Valituskirjelmän liitteet

Valituskirjelmään on liitettävä:

- päätös, johon haetaan muutosta valittamalla, alkuperäisenä tai jäljennöksenä
- todistus siitä, minä päivänä päätös on annettu tiedoksi, tai muu selvitys valitusajan alkamisen ajankohdasta
- asiakirjat, joihin valittaja vetoaa vaatimuksensa tueksi, jollei niitä ole jo aikaisemmin toimitettu viranomaiselle
- asiamiehen valtakirja, jollei asiamiehenä toimi asianajaja tai yleinen oikeusavustaja.

Valitusaika

Valitus on tehtävä 30 päivän kuluessa päätöksen tiedoksisaannista. Valitusaikaa laskettaessa tiedoksisaantipäivää ei oteta lukuun.

Tiedoksisaantipäivä lasketaan seuraavasti:

- jos päätös on luovutettu asianomaiselle, asianomaisen asiamiehelle tai lähetille, tiedoksisaantipäivä ilmenee päätöksessä olevasta leimasta
- jos päätös on lähetetty postitse saantitodistusta vastaan, tiedoksisaantipäivä ilmenee saantitodistuksesta
- jos päätös on postitettu tavallisena kirjeenä, sen katsotaan tulleen tiedoksi seitsemäntenä päivänä postituspäivästä, jollei muuta ilmene
- jos päätös on toimitettu tiedoksi muulla tavalla jollekin muulle henkilölle kuin päätöksen saajalle (sijaistiedoksianto), katsotaan päätöksen saajan saaneen päätöksen tiedoksi kolmantena päivänä tiedoksi- tai saantitodistuksen osoittamasta päivästä
- jos päätös tai kuulutus sen nähtävänä pitämisestä on julkaistu virallisessa lehdessä tai julkisella kuulutuksella ilmoitustaululla, katsotaan tiedoksisaannin tapahtuneen seitsemäntenä päivänä siitä päivästä, jolloin kuulutus virallisessa lehdessä on julkaistu tai kuulutus pantu ilmoitustaululle.
- jos päätös on annettu tiedoksi sähköisenä viestinä, katsotaan päätöksen saajan saaneen asiakirjan tiedoksi kolmantena päivänä viestin lähettämisestä.

Valituskirjelmän toimittaminen

Valituskirjelmän voi toimittaa hallinto-oikeudelle henkilökohtaisesti, postitse maksettuna postilähetyksenä tai asiamiestä tai lähettiä käyttäen. Postittaminen tapahtuu lähettäjän vastuulla. Valituksen on saavuttava viranomaiselle virka-aikana ennen 30 päivän valitusajan päättymistä, jotta valitus voidaan tutkia. Jos valitusajan viimeinen päivä on pyhäpäivä, lauantai, itsenäisyyspäivää, vapunpäivä, jouluaatto tai juhannusaatto, valitusaika jatkuu kuitenkin vielä seuraavan arkipäivän virka-ajan päättymiseen.

Käsittelymaksu

Muutoksenhakuasian vireille panijalta peritään oikeudenkäyntimaksu sen mukaan kuin tuomioistuinmaksulaissa (1455/2015) säädetään.

Hallinto-oikeuden osoite

Itä-Suomen hallinto-oikeus

Osoite: Minna Canthin katu 64, 70100 Kuopio

Puhelin: 029 56 42502

Faksi: 029 56 42501

Sähköposti: ita-suomi.hao(at)oikeus.fi