

Vastaanottaja

Pyhtään kunta

Asiakirjatyyppi

Raportti

Päivämäärä

25.3.2025

Maisemaselvitys

Pyhtään rannikko- ja saaristoalueen
osayleiskaava



Maisemaselvitys

Pyhtään rannikko- ja saaristoalueen osayleiskaava

Laatija **Sonja Semeri**

Ramboll
Niemenkatu 73
15140 LAHTI

P +358 20 755 611
F +358 20 755 6201
<https://www.ramboll.com/fi-fi/>

Sisältö

1.	Johdanto	2
1.1	Työn tarkoitus	2
1.2	Selvitysalue	2
2.	Aineisto ja menetelmät	4
3.	Maiseman ja kulttuuriympäristön ominaispiirteet	5
3.1	Maisemarakenteen ja kulttuuriympäristön yleispiirteet	5
3.2	Maisemakuvan yleispiirteet	5
3.3	Luonnonympäristön erityispiirteet	6
3.4	Merialuesuunnitelma ja merialueen vyöhykkeet	6
4.	Arvokkaat maiseman ja kulttuuriympäristön alueet ja kohteet	8
4.1	Unescon maailmanperintökohteet ja valtakunnallisesti merkittävät rakennetut kulttuuriympäristöt	9
4.2	Valtakunnallisesti arvokkaat maisema-alueet	9
4.3	Maakunnallisesti arvokkaat kulttuurimaisemat	9
4.4	Perinnebiotoopit	9
4.5	Muinaisjäännökset	11
4.6	Paikallisesti arvokkaat maiseman ja kulttuuriympäristön kohteet	12
4.7	Arvokkaat geologiset kohteet	14
5.	Maiseman ominaispiirteet ja maisemallinen rantaluokitus selvitysalueen eri osissa	15
5.1	Selvityksen osa-aluejako	15
5.2	Maisemallisen rantaluokituksen periaatteet ja maankäyttösuositukset	16
5.3	Maiseman ominaispiirteet ja maisemallinen rantaluokitus osa-alueittain	21
5.3.1	Abborrfjärden - Innerfjärden	21
5.3.2	Purolanlahti	24
5.3.3	Siltakylänlahti - Heinlahti - Pitkäsalmi	26
5.3.4	Äyspäänselkä – Päkinlahti - Enviikki - Ängsviksfjärden	29
5.3.5	Parlahti	32
5.3.6	Bisaballsfjärden	35
6.	Lähteet	37

1. Johdanto

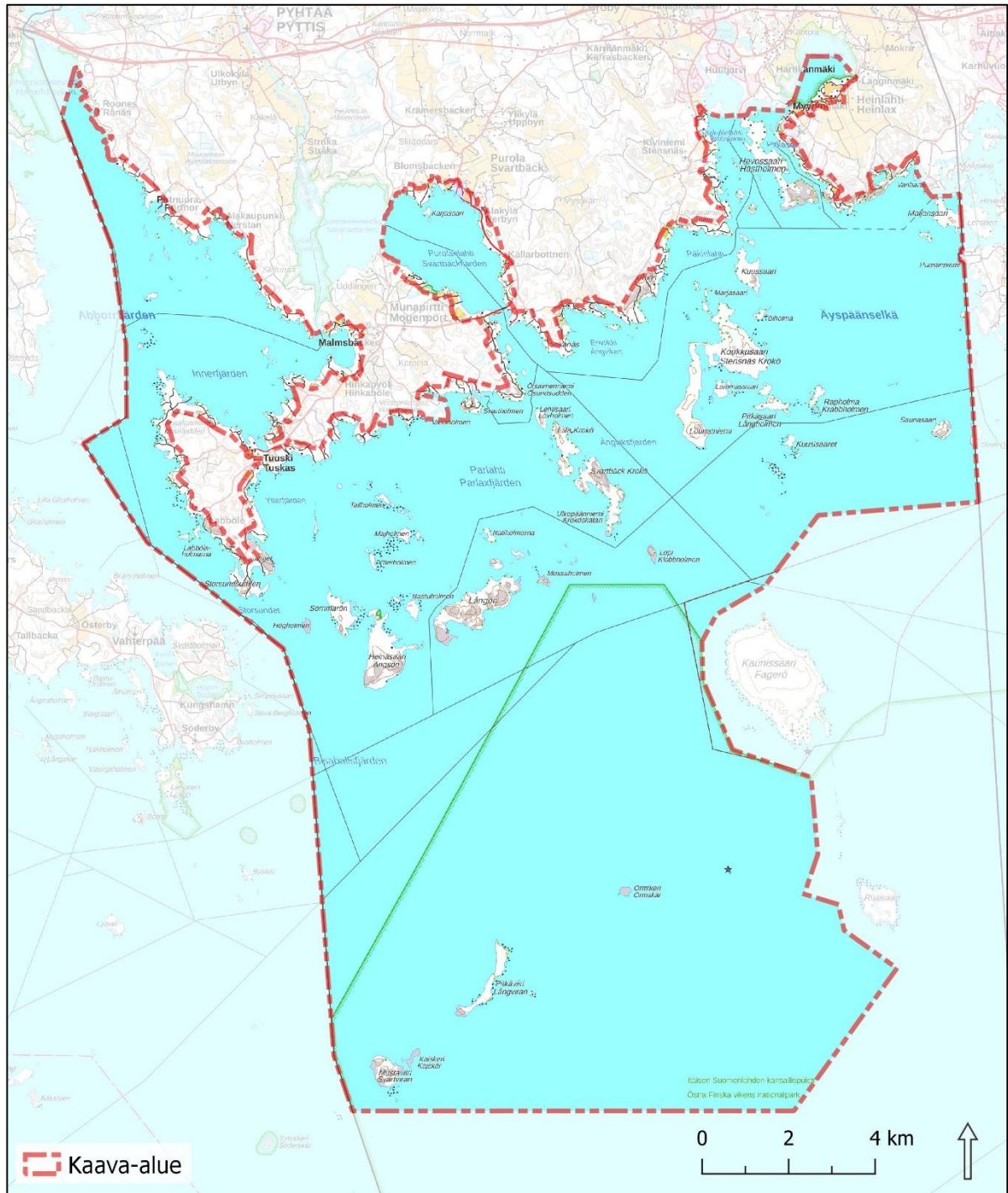
1.1 Työn tarkoitus

Pyhtään kunnalla on vireillä Pyhtään rannikko- ja saaristoalueen osayleiskaavan laatiminen. Osayleiskaavan tavoitteena on päivittää osittain vanhentuneet Pyhtään rannikon ja saariston osayleiskaava sekä Hevossaaren osayleiskaava. Tämän työn tarkoituksena on laatia alueelle maisemaselvitys yleiskaavoitusta varten.

1.2 Selvitysalue

Kaava-alue käsittää valtaosan Pyhtään rannikosta sekä saaristosta, mukaan lukien mm. Munapirtin ranta-alueet, Hevossaaren, Koukkusaaren, Kuussaaren, Långön, Svartbäck Krokön sekä Pitkä- ja Mustaviirin saaret. Suunnittelualueeseen eivät sisälly esimerkiksi Siltakylänlahden ja Heinlahden pohjoisosat tai Pyhtään ulkosaaristossa sijaitseva Kaunissaari. Kaava-alue rajautuu lännessä ja osittain myös idässä kuntarajaan. Pohjoisessa kaava-alue käsittää rannikolta noin 200–300 metrin levyisen ranta-alueen.

Kaava-alue on suuri, noin 283 km², josta 27 km² on maa-alueita. Maisemaselvityksen alueena toimii kaavan suunnittelualue kokonaisuudessaan.



Kuva 1. Osayleiskaava-alueen alustava raja.

2. Aineisto ja menetelmät

Maisemaselvitystä koskevat tiedot perustuvat seuraaviin lähtöaineistoihin.

- Maisemamaakuntien kuvaus
 - Maisemanhoito, Maisema-aluetyöryhmän mietintö I, Ympäristöministeriö, Mietintö 66/1992.
- Valtakunnallisesti arvokkaat maisema-alueet
 - Kymenlaakso, Valtakunnallisesti arvokkaat maisema-alueet, VAMA 2021, Ympäristöministeriö ja SYKE.
 - Avoimet paikkatietoaineistot, Suomen ympäristökeskus.
- Unescon maailmanperintökohteet
 - Verkkosivu: Maailmanperintökohteet Suomessa, Museovirasto. Saatavilla: <https://www.museovirasto.fi/fi/tietoa-meista/kansainvalinen-toiminta/maailmanperintokohteet-suomessa>. Luettu: 17.1.2025.
 - Avoimet paikkatietoaineistot, Museovirasto.
- Valtakunnallisesti merkittävät rakennetut kulttuuriympäristöt, RKY 2009
 - Museovirasto, http://www.rky.fi/read/asp/r_default.aspx
 - Avoimet paikkatietoaineistot, Museovirasto 2024.
- Erityislaeilla suojellut rakennukset
 - Avoimet paikkatietoaineistot, Museovirasto ja Suomen ympäristökeskus (aineisto ladattu 26.11.2024).
- Kiinteät muinaisjännökset
 - Museovirasto, https://www.kyppi.fi/palveluikkuna/mjreki/read/asp/r_default.aspx,
 - Avoimet paikkatietoaineistot (aineisto ladattu 26.11.2024), Museovirasto.
- Maakunnallisesti arvokkaat rakennutut kulttuuriympäristöt ja maisema-alueet
 - Kymenlaakson valtakunnallisesti ja maakunnallisesti arvokkaiden maaseudun maisema-alueiden päivitysinventointi 2013–2014, 4.9.2014 Loppuraportti, Sweco Ympäristö Oy.
 - Verkkosivu: Kymenlaakson kulttuuriperintö: arvokkaat maisema-alueet, kulttuuriympäristöt ja suojelukohteet, Kymenlaakson liitto. Saatavilla: <https://experience.arcgis.com/experience/124523d61ded4a95a038e98c72fc15f0/>. Luettu: Joulukuu 2024.
- Kymenlaakson maakuntakaavan 2040
 - Kaavakartta, kaavaselostus, kaavamerkinnät ja määräykset, suunnitteluratkaisujen perustelut ja kohdeluettelo (Maakuntavaltuusto 15.6.2020), Kymenlaakson liitto.
 - Avoimet paikkatiedot, Kymenlaakson liitto.
- Rannikon ja saariston osayleiskaava
 - Kaavakartta, kaavaselostus, kaavamerkinnät ja määräykset (kaava vahvistettu ympäristökeskuksessa 2.8.2000), Pyhtään kunta.
 - Paikkatiedot digitoitu Rambollin toimesta 2024.
- Hevossaaren osayleiskaava
 - Kaavakartta, kaavaselostus, kaavamerkinnät ja määräykset (kaava hyväksytty kunnanvaltuustossa 11.6.2001), Pyhtään kunta.
 - Hevossaaren rakennushistoriallinen selvitys yleiskaavoituksen pohjamateriaaliksi, 1999, Kymenlaakson maakuntamuseo / Timo Lievonon.
 - Paikkatiedot digitoitu Rambollin toimesta 2024.
- Perinnebiotoopit
 - Kaakkois-Suomen perinnemaisemat, Kymenlaakso. Sweco 2014.
 - Paikkatiedot: Metsähallitus 2024.
- Kymenlaakson maakuntakaava 2040, paikkatiedot
 - Geologiset arvot

- o Maiseman ja kulttuuriympäristön arvot

Lisäksi karttatarkastelussa on hyödynnetty muuta avointa aineistoa, kuten:

- Maanmittauslaitoksen maastotietokannan aineistot ja korkeusmalli 2024.

3. Maiseman ja kulttuuriympäristön ominaispiirteet

3.1 Maisemarakenteen ja kulttuuriympäristön yleispiirteet

Pyhtää kuuluu maisemamaakuntaluokituksessa eteläiseen rantamaahan ja tarkemmin Suomenlahden rannikkoseutuun. Pyhtään osayleiskaava-alue kattaa pääosan Pyhtään rannikosta ja saaristosta ja aluetta luonnehtii vahva mereisyys. Maa- ja kallioperän sekä elinkeinojen monipuolisuuden ja merenlahtien rikkonaisen muodon vuoksi rannikko on ilmeeltään monivivahteista. (Ympäristöministeriö, 1992). Selvitysalueella on nähtävissä Suomenlahden rannikolla tyypillisiä metsäisiä kalliomaita, mutta myös moreeni- ja hiekkavaltaisia alueita. Selvitysalueen kallioperä on helposti moroutuvaa eri rapautuvaa rapakivigraniittia. Selvitysalueen mantereen rantoja luonnehtii runsas kivikkoisuus. Myös merialueilla on erikokoisia kiviä, kareja sekä kivikkoisia luotoja, rannoilla on rantakivikoita ja metsissä kivikkoisia alueita.

Selvitysalue kuuluu eteläboreaaliseen kasvillisuusvyöhykkeeseen, joten kasvillisuus on siis keskimäärin rehevää. Suomenlahden rannikkoseudun itäisissä osissa, kuten selvitysalueella Pyhtäällä, on kasvillisuus karumpaa ja maasto kivikkoisempaa kuin maisemamaakunnan läntisissä osissa. (Ympäristöministeriö, 1992). Selvitysalueella metsät ovat ravinteisuudeltaan suurimmaksi osaksi tuoreen ja lehtomaisen kankaan mosaikkia, jonkin verran on myös kuivahkoa kangasta ja kalliomaata.

Suomenlahden saariston ja rannikon elinkeinot ovat olleet perinteisesti monipuolisia: merkkejä on nähtävissä maanviljelyyn, puutarhanhoitoon, karjanhoitoon, kalastukseen ja merenkulkuun liittyvistä toimista (Ympäristöministeriö, 1992). Selvitysalueella ranta-asutus ja rantarakentaminen painottuu mantereen rannoille, myös Munapirtti on rannoiltaan melko rakennettua.

Kymenlaakso on maakunnallisessa maisemaselvityksessä jaettu kuuteen maisematyyppiin, joista selvitysalueen mannerrannikko kuuluu rannikon kulttuurimaisema-alueen maisematyyppiin ja saaristo Munapirtin eteläpuolella saariston maisema-alueen maisematyyppiin.

3.2 Maisemakuvan yleispiirteet

Selvitysalueen rannat ovat maisemakuvaltaan monin paikoin pienipiirteisiä polveilevan rantaviiva, vaihtelevien maastonmuotojen ja rantavesien mataluuden vuoksi. Rannoilta avautuva merimaisema on lähempänä mannerta, sisälähdillä näkymiltään rajattua, sisäsaaristossa monimuotoista ja pienipiirteistä ja ulkosaaristossa avointa ja suuripiirteistä. Ranta-alueilla maisemakuvaa monipuolistavat paikoin jyrkkäpiirteiset kalliiset rannat ja paikoin harjujen pitkän niemen kärjet ja hiekkarannat. Rantavesien ja ranta-alueiden runsas kivisyys on omaleimaista alueen maisemakuvassa. Rannat ovat useimmiten puustoisia, vain paikoin rantoja leimaavat laajat ruovikot tai rantaniityt. Puustoisilla alueilla mereltä katsottuna rannat ovat maisemaltaan usein eheitä, vallitsevana piirteenä on metsäinen maasto.

Selvitysalueella rakennettu ympäristö on pienipiirteistä ja koostuu lähinnä rannoilla vaihtelevan tiheästi sijaitsevista vapaa-ajan rakennuksista. Keihässalmen ylittävä silta ja salmen rannoilla olevat veneveistämö- ja kalankäsittelyrakennukset edustavat selvitysalueen näkyvimpiä rakennetun ympäristön kohteita. Merimaisemassa vesillä merimerkit ja viitat sekä rannoilla linjamerkit, kummelit ja majakat ovat tyypillisiä maamerkkejä. Satamat laitureineen ovat ranta-alueiden rakennetun ympäristön erityiskohteita ja toiminnallisia kohteita.

Selvitysalueella kulkee joitakin voimalinjoja ilmajohtoina, joista maisemassa huomattavin sijoittuu Munapirtin kaakkoisosan ja Svartbäck Krokön välille kulkiessa vesialueen ja saarijonon kautta. Voimalinja poikkeaa alueen luonnonmaisemasta ja heikentää alueiden maisemallisia arvoja. Voimajohtorakenteet sulautuvat maisemaan katseluetäisyyden kasvaessa. Selvitysalueen ympäristössä on joitakin mastoja, jotka näkyvät selvitysalueen vesialueille tuoden maisemaan teknisiä elementtejä.

3.3 Luonnonympäristön erityispiirteet

Selvitysalueella on tunnistettavissa tiettyjä luonnonympäristön erityispiirteitä, joilla on myös erityinen maisemallinen merkitys rannoilla. Näitä ovat selvitysalueella sijaitsevat harju- ja reunamuodostumametsät, hiekkarannat ja harjusaaret, kivikkoiset niittyraunnot sekä jyrkänteet. (Kontula & Ryttylä, 2024)

3.4 Merialuesuunnitelma ja merialueen vyöhykkeet

Suomen merialuesuunnitelmassa 2030 on esitetty merialuesuunnittelun vyöhykkeet jaettuna kolmeen vyöhykkeeseen: 1) sisäsaaristo ja sisemmät rannikkovedet, 2) ulkosaaristo ja ulommat rannikkovedet ja 3) avomeri. Vyöhykejaon lähtökohtana on koko Suomen rannikon kattava rannikkovesien pintavesityypittely. Aineistoa on yksinkertaistettu merialuesuunnittelun tarpeisiin sopivaksi. Yksinkertaistetussa vyöhykejaossa on yhdistetty sisä- ja välisaaristo sekä sisemmät rannikkovedet. (Varsinais-Suomen liitto ym., Luettu 2024)

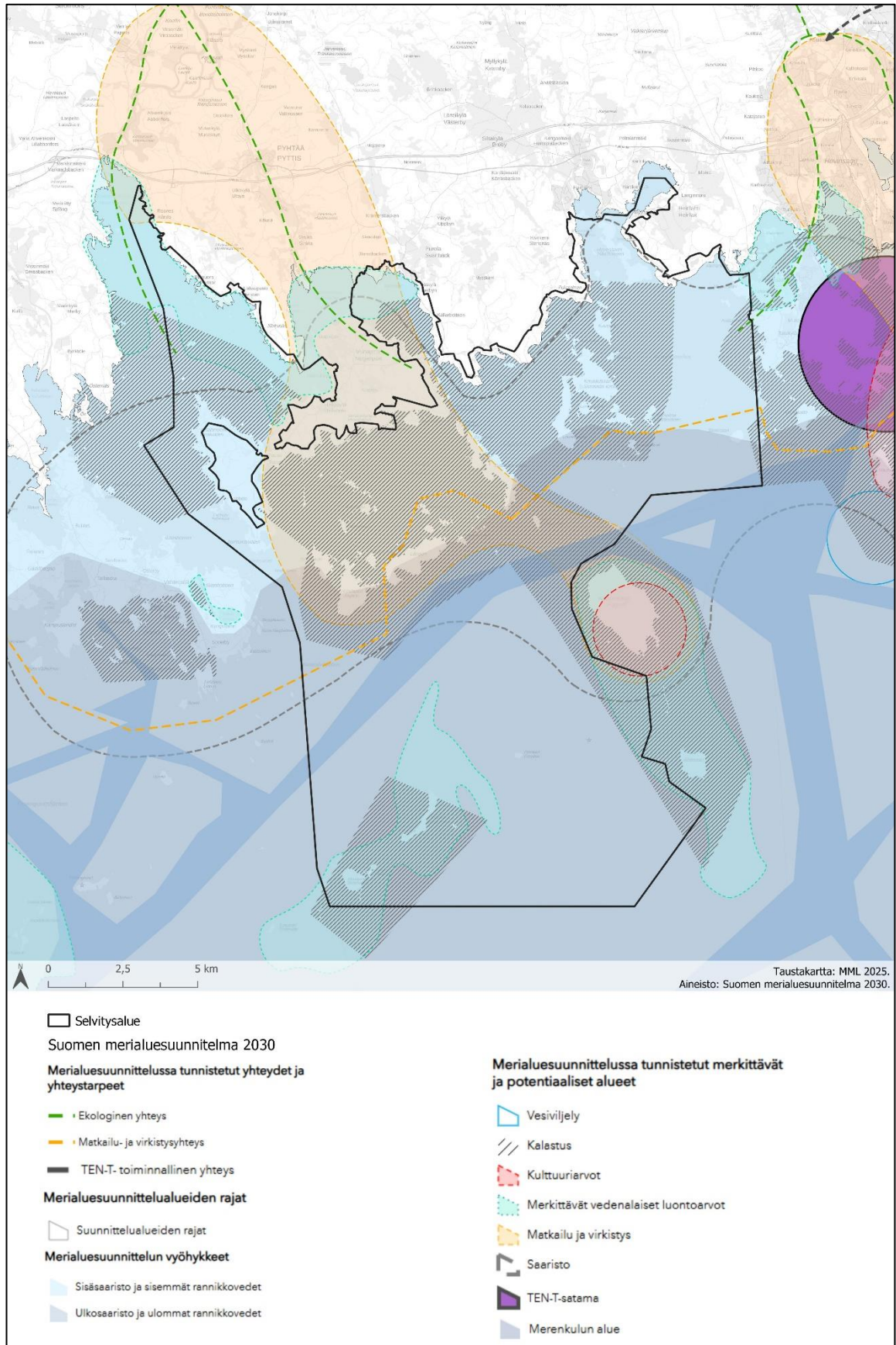
Selvitysalue kuuluu seuraaviin vyöhykkeisiin:

- Pohjoisosa Kaunissaaren pohjois- länsipuolen saariin rajautuen: *Sisäsaaristo ja sisemmät rannikkovedet.*
- Eteläosa sisäsaariston eteläpuolella: *Ulkosaaristo ja ulommat rannikkovedet.*

Sisäsaariston ja sisempien rannikkovesien maisemallisiin ominaispiirteisiin kuuluvat monipuoliset toiminnot ja herkkä luonnonympäristö mataline, monimuotoisine vesialueineen sekä arvokkaat kulttuuriympäristöt ja saaristokulttuuri. Ulkosaariston ja ulompien rannikkovesien maisemallisiin ominaispiirteisiin kuuluvat luodot ja saaret, arvokkaat kulttuuriympäristöt, kuten majakkasaaret (ei sijoitu Pyhtäälle) sekä saaristokulttuuri.

Pyhtäällä sisäsaaristoalue ja ulkosaariston pohjoisimmat osat kuuluvat merialuesuunnitelmassa Loviisan-Pyhtään-Kotkan saaristoalueeseen, joka on merkittävä toiminnallinen ja elinvoimainen saaristokokonaisuus. Saaristoalue on Itäiselle Suomenlahdelle ominainen ydinsaariston alue, jossa yhdistyy saaristokulttuuri ja -elinkeinot, asuminen ja vapaa-ajan asuminen, meriliikenne, kulttuuriperintö ja monimuotoinen luonto.

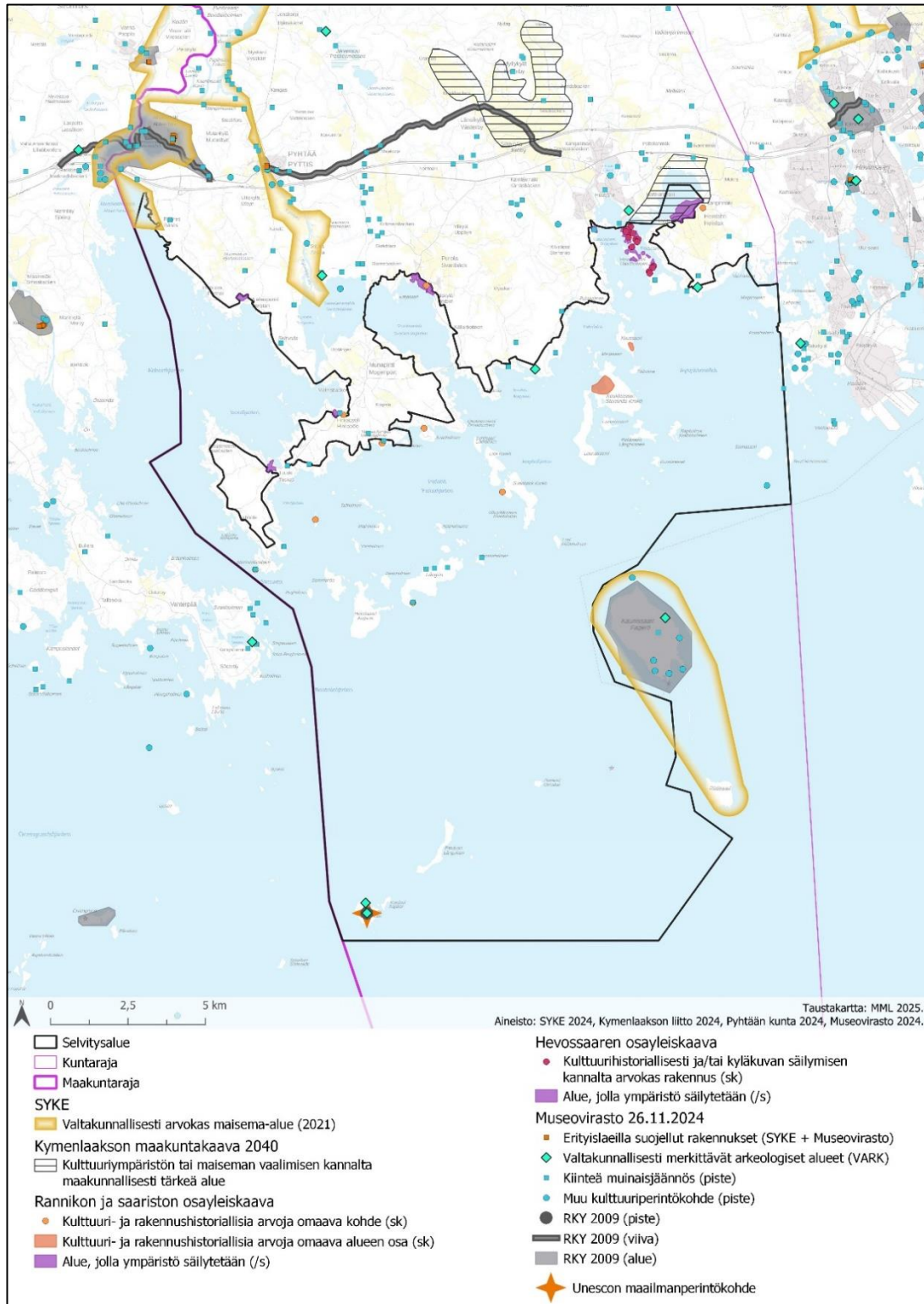
Merialuesuunnitelmassa Pyhtään rannikko- ja saaristoalueelle, osin selvitysalueen ulkopuolelle, on esitetty myös matkailun ja virkistyksen vyöhyke. Pyhtään rannikko ja saaristo: Vyöhykkeen avainalueina toimivat mm. Strömforsin ruukkialue, Ahvenkoski, Pyhtään kirkonkylä ja Stockforsin hiomoalue, Strukan haara ja Purolahden luontokohteet, Munapirtin matkailu- ja virkistysalueet sekä Kaunissaari matkailupalveluineen.



Kuva 2. Ote Suomen merialuesuunnitelmasta 2030 ja osayleiskaava-alueen rajaus.

4. Arvokkaat maiseman ja kulttuuriympäristön alueet ja kohteet

Seuraavissa alaluvuissa on kerrottu selvitysalueelle sijoittuvista arvokkaista maiseman ja kulttuuriympäristön alueista ja kohteista. Kohteet ja alueet on esitetty seuraavalla kartalla.



Kuva 3. Kartta selvitysalueen ja lähiympäristön maiseman ja kulttuuriympäristön arvoalueista ja -alueista.

4.1 Unescon maailmanperintökohteet ja valtakunnallisesti merkittävät rakennetut kulttuuriympäristöt

Selvitysalueella on yksi Unescon maailmanperintökohde, **Struven ketju / Mustaviiri**, joka kuuluu Struven ketjun mittauspisteisiin. Mustaviirin saarella sijaitseva mittauspiste edustaa maailmanperintöluettelossa tieteen ja tekniikan historiaa (Museovirasto, 2025). Sama mittauspiste kuuluu myös valtakunnallisesti merkittävien rakennetun kulttuuriympäristöjen kohteisiin (RKY 2009).

Selvitysalueella ei sijaitse muita valtakunnallisesti merkittäviä rakennetun kulttuuriympäristön kohteita.

4.2 Valtakunnallisesti arvokkaat maisema-alueet

Selvitysalueelle sijoittuu osittain kaksi eri valtakunnallisesti arvokasta maisema-aluetta (VAMA 2021). Kumpikaan arvoalue ei sijoitu kaava-alueen ranta-alueille.

Selvitysalueen luoteisnurkka sijoittuu Ahvenkoskenlahden vesialueiden osalta **Kymijokilaakson kulttuurimaiseman** alueelle. Kyseisen maisema-alue sijoittuu valtaosin mantereen puolelle.

Selvitysalueen itäosassa pieni kaistale valtakunnallisesti arvokasta **Itäisen Suomenlahden saaristomaisemien** maisema-aluetta sijoittuu Bisaballsfjärdenin vesialueelle Kaunissaaren ympäristöön.

4.3 Maakunnallisesti arvokkaat kulttuurimaisemat

Selvitysalueelle sijoittuu osittain yksi Kymenlaakson maakuntakaavassa 2040 kulttuuriympäristön tai maiseman kannalta maakunnallisesti tärkeäksi alueeksi merkitty alue. **Heinlahden maakunnallinen maisema-alue** sijoittuu selvitysalueen koillisnurkkaan Heinlahden vesialueelle ja sitä ympäröiville rannoille. Alueen kuvaus (Kymenlaakson liitto, 2020): *Suuret tasaiset peltoaukeat, joita ympäröivä laaja laaksoalue rajautuu tiiviimmin selänteisiin lahden etelä-, länsi-, ja pohjoispuolella. Länsipuolen näkymiä rajaa vastarannan metsä. Alue on monipuolinen kasvillisuuden ja eläimistön kannalta.*

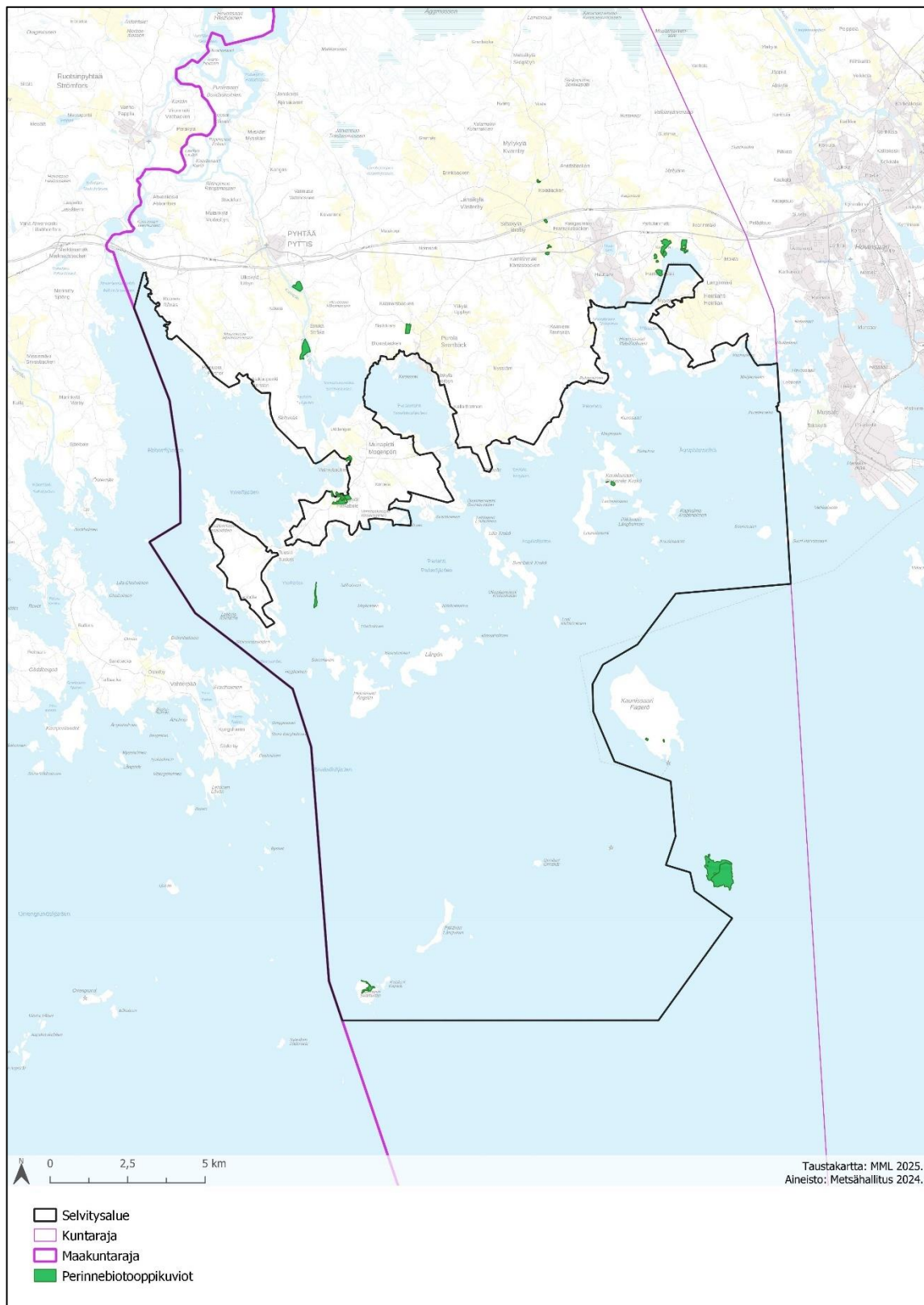
Rakennettujen kulttuuriperintökohteiden inventoinnissa on kuvausta täydennetty seuraavasti (Lampila, 2024): *Alueen rakennuskanta on monipuolisten rakennusajankohtien takia kerroksellista ja koostuu maatalous- sekä asuinrakennuksista.*

Maakuntakaavamääräys (Kymenlaakson liitto, 2020): *Alueen yksityiskohtaisemmassa suunnittelussa on otettava huomioon kulttuuriympäristön ominaispiirteiden vaaliminen ja turvattava merkittävien maisema- ja kulttuuriarvojen säilyminen. Yksityiskohtaisemmassa suunnittelussa on sovittava yhteen maankäytön ja maisema- ja kulttuuriarvojen vaatimukset.*

4.4 Perinnebiotoopit

Metsähallituksen perinnebiotooppiaineiston (2024) mukaan selvitysalueella on 5 erikseen rajattua perinnebiotooppialuetta. Kohteet sijoittuvat Koukkusaareen (2 osa-aluetta), Långöreniin (koko saari), Munapirtin Hinkapöyliin ja Mustaviiriin.

Metsähallituksen perinnebiotooppiaineiston (2024) sisältö: *”Perinnebiotooppiaineistoa on koottu vuonna 2015 käyttöön otettuun SAKTI-järjestelmään (Suojelualueiden kuviotietojärjestelmä) useasta eri lähteestä. Valtaosa perinnebiotooppikohteista on peräisin Suomen ympäristökeskuksen (Syke) vuonna 2014 ELY-keskuksilta kokoamasta perinnebiotooppien valtakunnallisesta kohdeaineistosta, jonka pohjana ovat 1990-luvun valtakunnallisen perinnemaisemainventoinnin kohteet.Toinen suurempi aineisto on Metsähallituksen suojelualueilta vuosina 2012-2014 kokoama perinnebiotooppien paikkatietoaineisto. ... Ympäristöministeriö on aloittanut perinnemaisemainventoinnin päivityskierroksen vuonna 2019, tässä yhteydessä SAKTI:n perinnebiotooppien kohdetiedot päivitetään.”* (Suomen ympäristökeskus, 2024)



Kuva 4. Kartta selvitysalueen ja lähiympäristön perinnebiotoopeista (Aineisto: Metsähallitus 2024).

4.5 Muinaisjännökset

Selvitysalueelle sijoittuu 20 kiinteää muinaisjännöstä, jotka on suojeltu muinaismuistolain perusteella. Lisäksi selvitysalueella sijaitsee Museoviraston muinaisjännösrekisterin (26.11.2024) perusteella yksi muu kulttuuriperintökohde, yksi löytöpaikka, yksi luonnonmuodostuma ja yksi muu kohde.

Taulukko 4-1 Selvitysalueella sijaitsevat arkeologisen kulttuuriperinnön kohteet (Museoviraston muinaisjännösrekisteri 26.11.2024).

Muinaisjännöstunnus	Kohdenimi	Laji	Tyyppi	Alatyyppi	Ajoitus
624010001	Mustaviiri	kiinteä muinaisjännös	kultti- ja tarinapaikat		keskiaikainen, rautakautinen
624010005	Långön	kiinteä muinaisjännös	kivirakenteet	ryssänuunit	historiallinen
624010008	Hevossaari	kiinteä muinaisjännös	hautapaikat	hautaröykkiöt	pronssikautinen
624010009	Hiidenkallio	kiinteä muinaisjännös	hautapaikat	hautaröykkiöt	pronssikautinen
624010010	Kokkovuori	kiinteä muinaisjännös	hautapaikat	hautaröykkiöt	pronssikautinen
624010011	Lovisteinivuori	kiinteä muinaisjännös	hautapaikat	hautaröykkiöt	pronssikautinen, rautakautinen
624010028	Salmenkallio	kiinteä muinaisjännös	hautapaikat	hautaröykkiöt	rautakautinen
624010033	Tonttuvatvuori	kiinteä muinaisjännös	hautapaikat	hautaröykkiöt	pronssikautinen
624010034	Flakanäs	kiinteä muinaisjännös	hautapaikat	hautaröykkiöt	rautakautinen
1000003691	Verssonkangas	kiinteä muinaisjännös	työ- ja valmistuspaikat	hiilimiilut	historiallinen
1000006114	Sammalsaari	kiinteä muinaisjännös	kivirakenteet	rajamerkit	historiallinen
1000007070	Långön Båksudden	kiinteä muinaisjännös	kivirakenteet	kivivallit, ryssänuunit	historiallinen
1000009713	Långön Kyrklandet	kiinteä muinaisjännös	kivirakenteet	uunit	historiallinen
1000009714	Fritzens berget	kiinteä muinaisjännös	hautapaikat	hautaröykkiöt	pronssikautinen
1000009728	Hinkaböle (Hinkapyöli)	kiinteä muinaisjännös	asuinpaikat	kylänpaikat	historiallinen
1000009824	Kiviniemi	kiinteä muinaisjännös	asuinpaikat	kartanot	historiallinen
1000016424	Högberget	kiinteä muinaisjännös	työ- ja valmistuspaikat	maanmittauspiestet	historiallinen
1137	Mossaholmen	kiinteä muinaisjännös	alusten hylt	hylt (puu)	ei määritelty
1138	Storsundsuddenin hylky	kiinteä muinaisjännös	alusten hylt	hylt (puu)	ei määritelty

Muinaisjään- nöstunnus	Kohdenimi	Laji	Tyyppi	Alatyyppi	Ajoitus
1000014148	Svartvira (Mustaviiri)	kiinteä muinaisjäänös	taide, muistomerkit	kaiverrukset	historialli- nen
1000022897	Saunasaari	muu kulttuuriperintö kohde	puolustusvarust ukset	ei määritelty	moderni
1135	Hevossaaren liitupiiput	löytöpaikka	löytöpaikat	irtolöytöpaikat	ei määritelty
624010004	Lilla Krokö	luonnonmuodost uma	kivirakenteet	ei määritelty	ei määritelty
1140	Krapi 2 - ruoppaajan hylky	muu kohde	alusten hylyt	hylt (metalli)	historialli- nen

4.6 Paikallisesti arvokkaat maiseman ja kulttuuriympäristön kohteet

Selvitysalueella on voimassa *Rannikon ja saariston osayleiskaava* (vahvistettu 2.8.2000) sekä *Hevossaaren osayleiskaava* (hyväksytty 2001), joissa on maisemaa sekä kulttuuriympäristöä koskevia merkintöjä.

Rannikon ja saariston osayleiskaavassa merkinnöillä *Alue, jolla ympäristö säilytetään (/s)* on osoitettu 6 aluetta sekä *Kulttuuri- ja rakennushistoriallisia arvoja omaavia kohteita ja Kulttuuri- ja rakennushistoriallisia arvoja omaavia alueen osia (/sk)* 9 kohdetta.

Rannikon osayleiskaavassa /s-kohteita koskeva kaavamääräys:

Alueen merkintä koskee maisemallisesti tai kulttuurihistoriallisesti arvokkaita alueita rakennuksineen. Ympäristön tilaan vaikuttavia toimenpiteitä suoritettaessa ja rakennettaessa on kiinnitettävä huomiota siihen, ettei alueen maisemallista, kulttuurihistoriallista tai luonnonolosuhteita johtuvia arvoja vaaranneta tai heikennetä.

Rannikon osayleiskaavassa /sk-kohteita koskeva kaavamääräys:

Rakennuslain 135 §:n nojalla määrätään, että alueella ovat kiellettyjä sellaiset toimenpiteet, jotka vaarantavat alueet suojeluarvot.

Seuraavassa listassa on lueteltu **Rannikon ja saariston yleiskaavan** /s- ja /sk -alueet ja -kohteet sekä niiden likimääräinen sijainti.

- Abborfjärden / Pirtnuora: *Pirtnuoran kylä (/s)*
- Innerfjärden / Munapirtti: *Hinkabölen kulttuurimaisema (/s)* ja *Seuratalo Moborg (/sk)*
- Innerfjärden / Munapirtti: *Tuuskin kulttuurimaisema (/s)*
- Purolanlahti / Purola: *Purolan Alakylä (/s)* ja *Purolan kylähistoriallinen asuinrakennus (/sk)*
- Parlahti / Långören: *Långörenin propsisahan rakennusjäänteet (/sk)*
- Parlahti / Svartbäck Krokö: *Krokön kivilouhimo (/sk)*
- Enviikki – Päkinlahti / Koukkusaari: *Koukkusaaren kalastajakylä (/sk)*
- Äyspäänselkä – Kuussaari: *Kolonia Leonidan rakennusjäänteet (/sk)*
- Siltakylänlahti / Kiviniemi: *Kiviniemen kartano (/s)*
- Heinlahti: *ei nimetty AT-alue (/s)*

Seuraavat kohteet on merkitty muinaisjäänösrekisteriin kiinteinä muinaisjäänöksinä

- *Storsundetin purjealuksen hylky (/sk)*, mj-rekisteri: *Storsundsuddenin hylky*
- Parlahti / Långön: *Långön Båksudden (/sk)*, mj-rekisteri: *Långön Båksudden*
- Parlahti / Munapirtti: *Verssonkankaan miilu (/sk)*, mj-rekisteri: *Verssonkangas*

Seuraava kohde lienee muinaisjäännösrekisterissä merkitty löytöpaikkana:

- Parlahti / Munapirtti: *Svartholmin hylky ja mahdollinen satamapaikka*, kohde ehkä mj-rekisterissä *Vassholmen*, joka sijaitsee Svartholmenin lounaispuolella suunnittelualueen ulkopuolella.

Hevossaaren osayleiskaavassa merkinnöillä *Alue, jolla ympäristö säilytetään (/s)* on osoitettu 17 aluetta sekä *Kulttuuri- ja rakennushistoriallisia arvoja omaavia kohteita ja Kulttuurihistoriallisesti ja/tai kyläkuvan säilymisen kannalta arvokas rakennus (sk)* 17 kohdetta.

Hevossaaren osayleiskaavassa /s-kohteita koskeva kaavamääräys:

Alueen merkintä koskee maisemallisesti tai kulttuurihistoriallisesti arvokkaita alueita rakennuksineen.

Alueen asuinrakennukset ja pihapiirin ulkorakennukset ovat aikansa ja käyttötarkoituksensa tyyppisiä edustajia, joiden arvo ympäristön osana on merkittävä. Näillä perusteilla ympäristön kannalta tärkeät rakennukset tulee pyrkiä säilyttämään.

Uudisrakennusten, laajennusten sekä korjaustoimenpiteiden tulee tyyliin, mittasuhteiden, materiaalien ja värityksen suhteen soveltua alueen luonteeseen ja rakennuskantaan. Rakennusten julkisivun materiaalin tulee olla ympäristöön soveltuvien väreillä käsitelty lauta tai veistetty hirsi.

Alueen yksityiskohdat, kuten aidat, portinpylväät, istutukset sekä kulkuväylät ovat keskeisiä kyläkuvan ilmeelle, minkä vuoksi niiden säilymistä tulisi edistää. Uudet aidat ja muut rakennelmat tulee tyyliiltään sovittaa alueen perinteiseen tyyliin.

Merkittävistä korjaus- ja muutostöistä sekä rakennusten purkamisesta tulee pyytää maakuntamuseon lausunto.

Hevossaaren osayleiskaavassa sk-kohteita koskeva kaavamääräys:

MRL 43.2 4:n nojalla määrätään, että rakennusta ei saa purkaa ilman pakottavaa syytä. Rakennuksessa tehtävien korjaus- ja muutostöiden tulee olla sellaisia, että rakennuksen kulttuurihistoriallisesti arvokas ja kyläkuvan kannalta merkittävä luonne säilyy.

Koko kaava-alueeseen kohdistuu seuraava määräys:

Koko yleiskaava-alue muodostaa kulttuurihistoriallisesti arvokkaan kokonaisuuden. Ympäristön tilaan vaikuttavia toimenpiteitä suoritettaessa on kiinnitettävä huomiota siihen, ettei alueen maisemallisia, kulttuurihistoriallisia tai luonnonolosuhteista johtuvia arvoja vaaranneta tai heikennetä.

Seuraavassa listassa on lueteltu **Hevossaaren yleiskaavan sk** -kohteet (/s-alueita ei ole nimetty):

- *Huovisen huvila*
- *Vilan*
- *Eskola (Selostuksen liitteessä 4 ilmeisesti kaksi kohdetta osoitettu numerolla 3. Toinen kohde on Eskola ja toinen Aitta, kaava-aineistosta ei selviä kumpi on kumpi.)*
- *Aitta (Selostuksen liitteessä 4 ilmeisesti kaksi kohdetta osoitettu numerolla 3. Toinen kohde on Eskola ja toinen Aitta, kaava-aineistosta ei selviä kumpi on kumpi.)*
- *Solö (tätä kohdetta ei ole paikannettu kartalta)*
- *Moring*
- *Tallbacka (Pajunen)*
- *Hiltunen (vanha renkitupa)*
- *Skinnari*
- *Renko*
- *Entinen navetta (tätä kohdetta ei ole paikannettu kartalta)*
- *Sved*
- *Granberg*

- Sommarvik (Kaksi kohdetta osoitettu selostuksen liitteessä 4 numerolla 48.)
- Sandelin (Nordgren) (tätä kohdetta ei ole paikannettu kartalta)
- Norrudden (tätä kohdetta ei ole paikannettu kartalta)
- Vainio (Jenssenin huvila)

4.7 Arvokkaat geologiset kohteet

Selvitysalueella sijaitsee 3 valtakunnallisesti arvokasta kallioaluetta, 3 valtakunnalliseen harjijensuojeluohjelmaan kuuluvaa harjialuetta ja kaksi valtakunnalliseen harjijensuojeluohjelmaan kuuluvaa harjialuetta sekä yksi arvokas vedenalainen geologinen muodostuma. Geologisten arvokohteiden rajaukset perustuvat Kymenlaakson maakuntakaavassa 2040 esitettyihin rajauksiin.

Maakuntakaavamääräys (Kymenlaakson liitto, 2020):

Alueen suunnittelussa ja toteutuksessa on kokonaisuuden ohella otettava huomioon kunkin alueen varausperusteluissa esitetyt geologisten muodostumien suojeluarvot. Alueelle kohdistuvista maa-aineslupahakemuksista on pyydetty lausunto maakunnan liitolta ja tarvittaessa muilta asiaan liittyviltä viranomaisilta. Yksityiskohtaisemmassa suunnittelussa tulee arvioida ja sovittaa yhteen käyttötarkoituksen mukainen maankäyttö ja geologiset arvot.

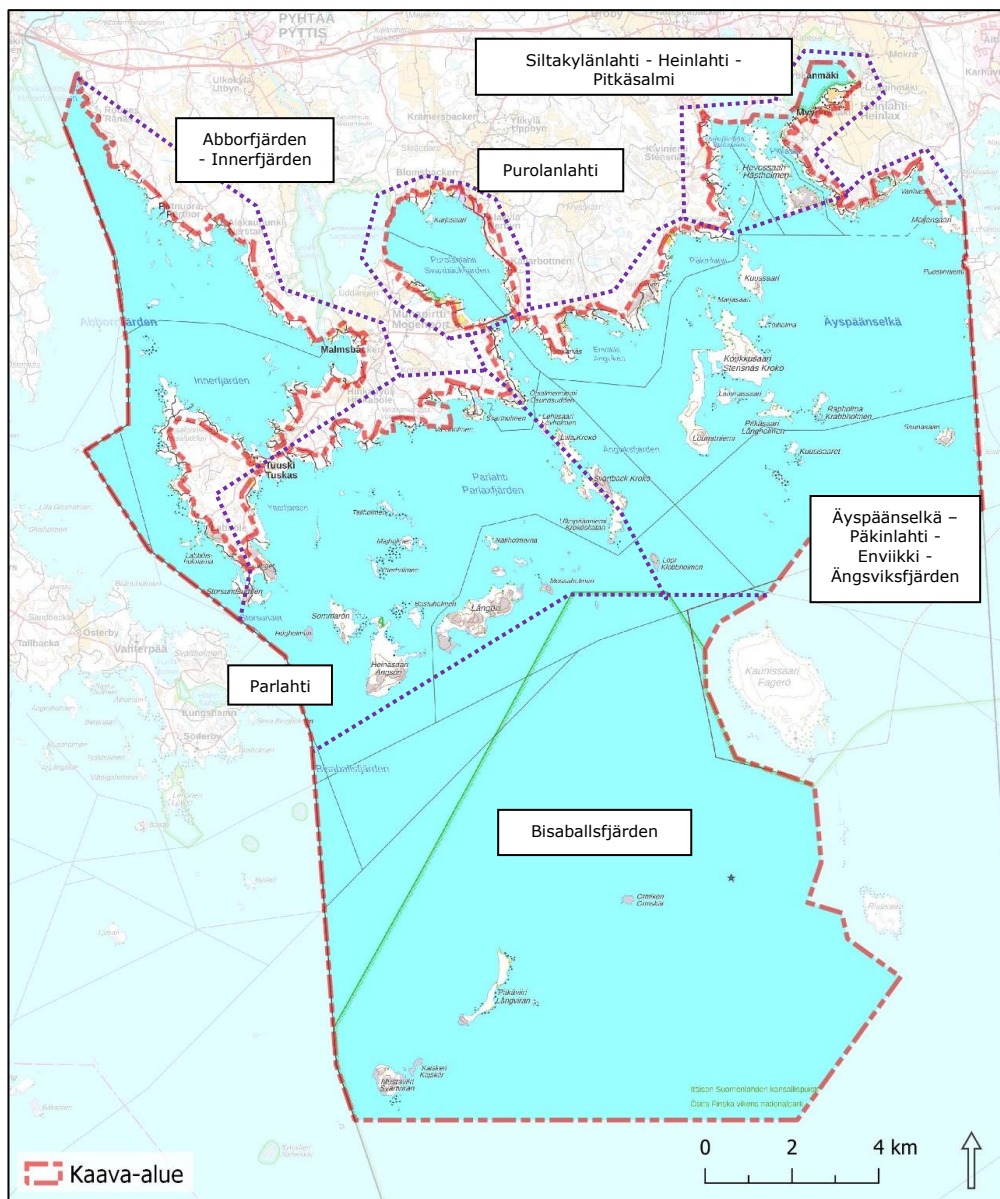
Taulukko 4-2 Arvokkaat geologiset kohteet selvitysalueella (Lähde: Kymenlaakson maakuntakaavassa 2040, Kymenlaakson liitto 2020).

Kohteen nimi	Kuvaus
Verssonkangas	Vähintään maakunnallisesti arvokas harjialue
Santaniemenharju ja Skagsande	Valtakunnalliseen harjijensuojeluohjelmaan kuuluva harjialue
Pitkäviiri	Vähintään maakunnallisesti arvokas harjialue
Koukkusaari	Valtakunnalliseen harjijensuojeluohjelmaan kuuluva harjialue
Kaunissaaren-Suurkarinharju	Valtakunnalliseen harjijensuojeluohjelmaan kuuluva harjialue
Kokkovuori-Aataminvuoren	Valtakunnallisesti arvokas kallioalue
Lovisteinivuori-Tonttuvatvuori	Valtakunnallisesti arvokas kallioalue
Högberget	Valtakunnallisesti arvokas kallioalue
Kaunissaaren-Ristisaaren hiekka- ja soramuodostumat	Kaunissaari-Ristisaaren harjumuodostuma ja sen vedenalaiset jatkeet liittyvät mantereella Siltakylän harjuun (Häkkinen & Åker, 1991). Nämä muodostavat laajan ja edustavan harjusaarten ja harjujen vedenlaisten jatkeiden kokonaisuuden.

5. Maiseman ominaispiirteet ja maisemallinen rantaluokitus selvitysalueen eri osissa

5.1 Selvityksen osa-aluejako

Selvitysalueella on tunnistettavissa sijainnin, maiseman ominaispiirteiden sekä merellisen vyöhykejaon perusteella kuusi osa-aluetta, joihin seuraavissa alaluvuissa raportoitu tarkempi kuvailu perustuu. Osa-alueilla on paikoin selvästi oma erityinen luonteensa, osin maiseman piirteet ovat samankaltaisia kuin toisella tai toisilla alueilla. Pohjoisimmat osa-alueet Abborrfjärden - Innerfjärden, Purolanlahti ja Siltakylänlahti - Heinlahti - Pitkäsalmi edustavat sisäsaariston, mannerrannikon ja selkeästi rajautuvien merenlahtien muodostamia maisemakokonaisuuksia. Selvitysalueen keskisiin sijoittuvat Parlahti ja Äyspäänselkä - Enviikki - Ängsviksfjärden edustavat sisäsaariston ja laajempien merenlahtien sekä saaristoisten selkävesien maisemakokonaisuuksia. Selvitysalueen eteläisin osa-alue Bisaballsfjärden edustaa ulkosaariston ja avoimen merihorisontin maisemakokonaisuutta.



Kuva 5. Kartalla on esitetty kaava-alue eli selvitysalue punaisella katkoviivalla sekä maisemaselvityksen osa-aluejako liilalla katkoviivalla.

5.2 Maisemallisen rantaluokituksen periaatteet ja maankäyttösuositukset

Maiseman ja kulttuuriympäristön ominaispiirteiden sekä arvojen perusteella on tarkasteltu selvitysalueen ranta-alueiden herkkyyttä rantarakentamiseen liittyville maankäytön muutoksille. Maiseman herkkyyden perusteella tehty rantaluokitus huomioi pääosin välittömästi rantaviivan läheisyyden ominaispiirteet. Paikoin selvitysalue ulottuu pidemmälle maa-alueen puolelle ja siltä osin maisemallinen herkkyyys maankäytön muutoksille määräytyy lähtökohtaisesti sen perusteella, että sijoittuuko selvitysalueelle maisemallisesti arvokkaita alueita (rakennetut kulttuuriympäristöt, perinnebiotoopit, arvokkaat geologiset muodostumat). Rantaluokitus ei huomioi kiinteitä muinaisjäännökset on suojeltu muinaismuistolaille ja niiden kaivaminen, peittäminen, muuttaminen, vahingoittaminen, poistaminen ja muu siihen kajoaminen kielletty ilman muinaismuistolain nojalla annettua lupaa on kielletty. Maaperäolosuhteita tai rakennettavuutta, kuten vesijättömaita tai pehmeää maaperää ei ole lähtökohtaisesti huomioitu luokituksessa.

Rantaluokittelussa maisemallinen herkkyyys on jaettu kahteen luokkaan:

- 1. luokka: Maisemallisesti herkät rannat
- 2. luokka: Maisemallisesti kohtalaisen herkät rannat

Luokittelemattomat rannat ovat muutosherkkydeltään tavanomaisia.

Rantaosayleiskaavan laadinnassa huomioidaan lähtökohtaisesti rakentamista rajoittavina tietyt maisemalliseenkin herkkyyteen vaikuttavat ominaisuudet. Näin ollen maisemallisessa rantaluokituksessa ei ole erikseen luokiteltu mm. pienimpien saarten tai erityisen vaihtelevan rantaviivan maisemallista herkkyyttä. Tapauskohtaisesti on tietyiltä saarilta, niemistä tai kapeikoista tunnistettu ja luokiteltu rantoja myös maisemallisen herkkyyden perusteella.

Taulukko 5-1 Kaavan laadinnassa lähtökohtaisesti huomioitavat ominaispiirteet.

Kaavan laadinnassa mitoitukseen vähentävästi vaikuttavat ominaisuudet	Mitoituksen periaatteet kaavasuunnittelussa
Saaret: Koko alle 0,5 ha	Suosituksena on, että saaret säästetään uudelta lisärakentamiselta. Alle 0,5 hehtaarin suuruisista saarista ei muodostu rakennusoikeutta.
Saaret: Koko yli 0,5 ha ja alle 20 ha	Suosituksena on, että 0,5–20 hehtaarin suuruiset saaret säästetään uudelta lisärakentamiselta. Voimassa olevien kaavojen mitoituseriaatteita ei näin ollen ole suositeltavaa muuttaa.
Kapeikot ja kapeat niemet	Kapeikot ja kapeat niemet tulee huomioida rantaviivaa muunnettaessa ja rakennuspaikkojen sijainteja suunniteltaessa. Suosituksena on, että kapeikot ja kapeat niemet säästetään uudelta lisärakentamiselta.

Maisemallisen rantaluokituksen perusteella on annettu yleinen maankäyttösuositus (Taulukko 5-2) ja rantaluokitukseen vaikuttaneiden ominaispiirteiden perusteella tarkennettu maankäyttösuositus (Taulukko 5-3).

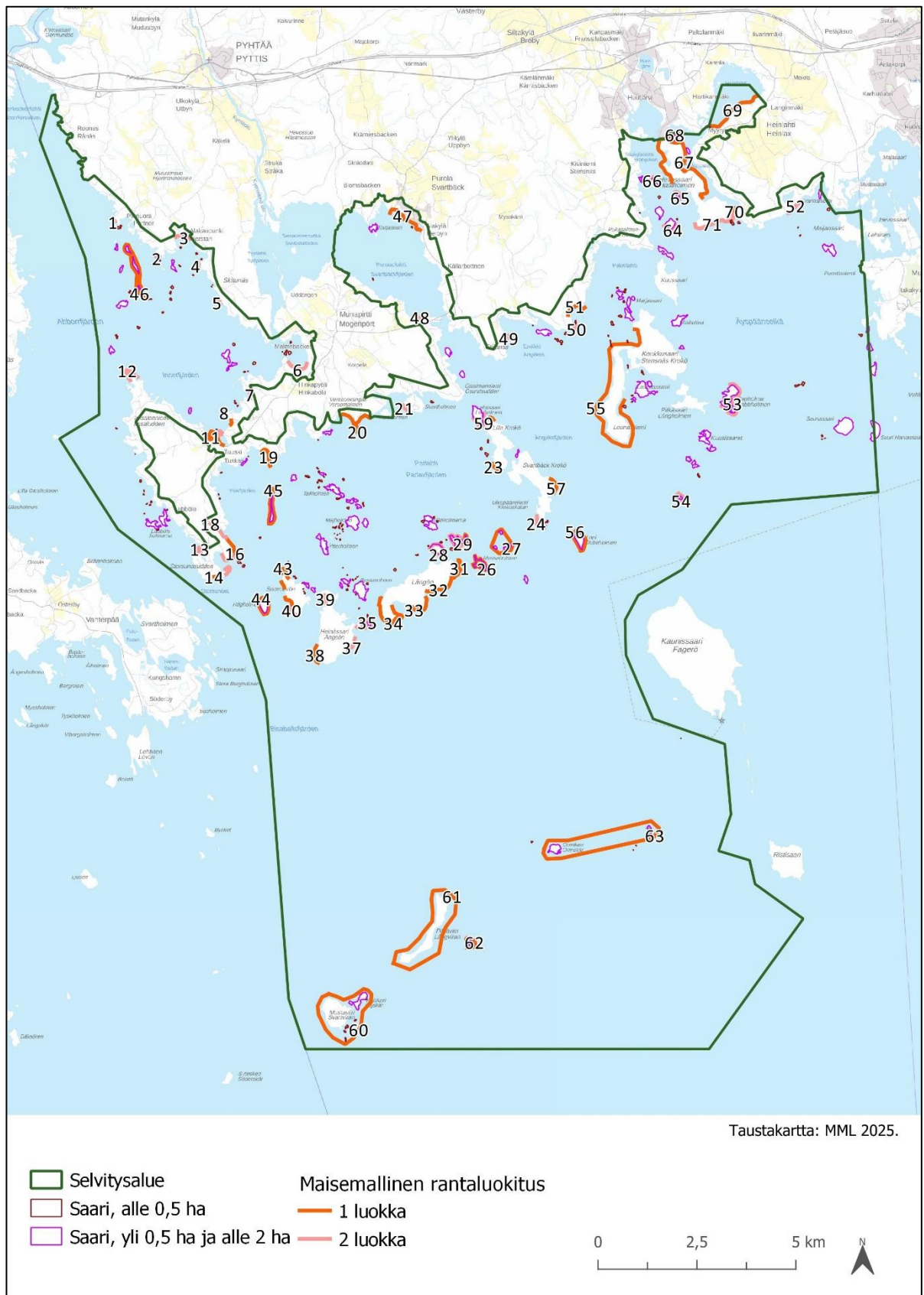
Taulukko 5-2 Maisemallinen rantaluokitus ja sitä koskevan yleinen maankäyttösuositus. Maankäyttösuosituksia on tarkennettu seuraavassa taulukossa (Taulukko 5-3).

Maisemallinen rantaluokka	Yleinen maankäyttösuositus
1. luokka Maisemallisesti herkät rannat	<p>Maisemallisesti herkät rannat (1. luokka) suositellaan säilyttämään rakentamattomina tai välttämään lisärakentamista, mikäli rannoilla on jo rakentamista. Mahdollinen rakentaminen on tehtävä kohteen ominaispiirteet säilyttävällä tavalla. Rakennusten tulee soveltua maisemaan ja kulttuuriympäristöissä olemassa olevaan rakennuskantaan.</p> <p>Maisemallisesti herkkien rantaosuuksien maisema-arvojen säilymisedellytykset on arvioitava kaavoituksen yhteydessä.</p>
2. luokka Maisemallisesti kohtalaisen herkät rannat	<p>Alueilla suositellaan uusien rakennuspaikkojen sijoittamista kohteen ominaispiirteet säästävällä ja huomioivalla tavalla, rakentamiselta vapaiden rantaosuuksien mahdollisimman suurta määrää sekä, mikäli alueen ominaispiirteet vaativat, rakennuspaikkojen sijoittamista mahdollisuuksien mukaan tavallista kauemmas rantaviivasta. Rakentamisessa huomioitava erityisesti mittakaava, väriyty ja valaistus.</p>
Luokittelematon ranta	<p><i>Hyvin rakentamiseen soveltuvat rannat:</i></p> <ul style="list-style-type: none"> • Luonto- ja maisema-arvoiltaan sekä kulutuskestävyydeltään tavanomaiset rannat. • Suhteellisen loivasti nousevat, etelään-länteen suuntaavat rannat. • Rakentaminen istuu perinteiseen rakentamistapaan. • Puustoa säilytetään mahdollisimman paljon rantatontilla. • Kohoavan rannan rantasiluetti ei rikkoudu rantarakentamisen myötä. <p><i>Rakentamista on syytä välttää:</i></p> <ul style="list-style-type: none"> • Pienilmastollisesti ja rakennettavuuden kannalta epäsuotuisat mätät ja alavat rannat, rantasuot. <p>Rantaluokkien 1. ja 2. lisäksi huomionarvoisina ranta-alueina voidaan pitää kulutuskestävyydeltään herkkiä kohteita kallioisilla tai louhikkoisilla rannoilla, kangasmetsärannoilla sekä jyrkänteisillä tai jyrkästi viettävillä rantaosuuksilla, vaikka kyseisiä kohteita ei olisi luokiteltu maisemallisesti herkiksi tai esimerkiksi luonnonarvoiltaan huomioitaviksi. Maankäytön osoittaminen näille kulutukselle herkille kohteille tulee muuttamaan todennäköisesti näiden kohteiden ominaispiirteitä merkittävästi ja ne suositellaan huomioitavaksi suunnittelussa mahdollisuuksien mukaan.</p>

Taulukko 5-3 Maisemallinen herkkyyoluokittelu ja tarkennetut maankäyttösuositukset.

Herkkyyoluokittelussa tunnistettu ominaisuus	Perustelu herkkyyoluokalle	Maankäyttösuositus
<i>Maisemallisesti herkät rannat (1. luokka)</i>		
Kansallispuistoon kuuluvat alueet	Luonnonmaisemaltaan erityinen ja herkkä ympäristö kestää rakentamisen tuomia muutoksia huonosti.	Suositellaan säilyttämään rakentamattomina.
Arvokkaat kulttuuriympäristöt ja maisema-alueet: maakuntakaavan merkinnät, yleiskaavojen suojelualueet ja -kohteet.	Luonnon- ja / tai kulttuurimaisemaltaan pienipiirteinen ympäristö kestää rakentamisen tuomia muutoksia huonosti. Avoimet rantapellot ja -niityt ovat selvitysalueen erityiskohteita, mistä rakentaminen näkyy kauas.	Suositellaan vältettävän lisärakentamista tai se on tehtävä kohteen ominaispiirteet säilyttävällä tavalla. Vähäinen lisärakentaminen syytä ohjata peltojen tai niittyjen reunoille metsän laitaan. Kulttuuriympäristöjen lähialueilla lisärakentaminen on tehtävä kohteen ominaispiirteet säilyttävällä tavalla.
Perinnebiotoopit	Luonnon- ja / tai kulttuurimaisemaltaan pienipiirteinen ympäristö kestää rakentamisen tuomia muutoksia huonosti.	Suositellaan vältettävän lisärakentamista tai se on tehtävä kohteen ominaispiirteet säilyttävällä tavalla.
Vähintään maakunnallisesti arvokkaat harjut	Tapauskohtaisesti: 1. luokka valittu, kun kohde sijoittuu saarelle tai kohteessa on muita maisemallisesti herkkiä ominaispiirteitä.	Harjujen rantarinteet, kapeat niemet ja saaret on syytä säilyttää rakentamattomina tai välttämään lisärakentamista.
Muut harjusaaret (yli 0,5 ha, mutta alle 2 ha kokoiset saaret)	Herkkä luontotyyppi, erityinen maiseman piirre, pienillä saarilla ympäristö kestää rakentamisen tuomia muutoksia huonosti.	Suositellaan säilyttämään rakentamattomina tai välttämään lisärakentamista.
Hiekkarannat lähiympäristöineen	Herkkä luontotyyppi, erityinen maiseman piirre, ympäristö kestää rakentamisen tuomia muutoksia huonosti.	Suositellaan säilyttämään rakentamattomina tai välttämään lisärakentamista hiekkarannoille tai niiden läheisyyteen.
Arvokkaat kalliot	Tapauskohtaisesti: 1. luokka valittu, kun kohteessa jyrkänteet tai kohteessa on muita maisemallisesti herkkiä ominaispiirteitä. Jyrkänteet ovat usein katseen kiintopisteitä vesistömaisemassa.	Suositellaan säilyttämään rakentamattomina tai välttämään lisärakentamista jyrkänteiden läheisyyteen.
Jyrkänteet ympäristöineen,	Avoimet kalliorannat ja jyrkänteet ovat usein katseen	Suositellaan säilyttämään rakentamattomina tai välttämään lisärakentamista.

Herkkyysluokittelussa tunnistettu ominaisuus	Perustelu herkkyysluokalle	Maankäyttösuositus
rakentamattomat, avoimet kalliorannat	kiintopisteitä vesistömaisemassa.	
Maisemaltaan avoimet, kallioiset yli 0,5 ha, mutta alle 2 ha kokoiset saaret	Avoimilla, pienillä saarilla rakentaminen näkyy kauas.	Suositellaan säilyttämään rakentamattomina tai välttämään lisärakentamista.
<i>Maisemallisesti kohtalaisen hervät rannat (2. luokka)</i>		
Avoimeen merimaisemaan tai muuten herkkään maisemaan sijoittuvat, rakentamattomat niemien kärjet	Niemien kärjet ovat usein katseen kiintopisteitä vesistömaisemassa. Kallioiset ja avoimet tai puoliavoimet niemien kärjet: rakentaminen näkyy kauas.	Rakentaminen on tehtävä maisemaan sovittaen. Erityisesti syytä kiinnittää huomioita rantapuuston säilymiseen ja rakentamisen visuaaliseen huomaamattomuuteen.
Arvokkaiden kulttuuriympäristöjen lähialueet	Kulttuuriympäristöjen läheiset ranta-alueet kytkevät arvokkaan rakennutun ympäristön ja vesistömaiseman toisiinsa.	Rakentaminen on tehtävä maisemaan sovittaen sekä huolehtien kulttuuriympäristön ja rannan yhteyden säilymisestä.
Jyrkät, rakentamattomat, metsäiset rinteet, tapauskohtaisesti arvokkaat kalliot	Eheät ja jyrkkäpiirteiset metsärannat tuovat selkeän taustan ja erämaista tunnelmaa vesistömaisemaan. Jyrkät rannat haasteellisia rakentaa huomaamattomalla tavalla.	Rakentaminen on tehtävä maisemaan sovittaen. Erityisesti syytä kiinnittää huomioita rantapuuston säilymiseen, maaston vähäiseen muokkaamiseen ja rakentamisen visuaaliseen huomaamattomuuteen.
Puustoiset ja puoliavoimet, kallioiset yli 0,5 ha, mutta alle 2 ha kokoiset saaret	Puoliavoimilla, pienillä saarilla rakentaminen voi näkyä melko kauas.	Rakentaminen on tehtävä maisemaan sovittaen. Erityisesti syytä kiinnittää huomioita rantapuuston säilymiseen, maaston vähäiseen muokkaamiseen ja rakentamisen visuaaliseen huomaamattomuuteen.
Puoliavoimet, kallioiset rannat	Puoliavoimilla rannoilla rakentaminen voi näkyä melko kauas.	Rakentaminen on tehtävä maisemaan sovittaen. Erityisesti syytä kiinnittää huomioita rantapuuston säilymiseen, maaston vähäiseen muokkaamiseen ja rakentamisen visuaaliseen huomaamattomuuteen.



Kuva 6. Maisemallinen rantaluokitus koko suunnittelualueella. Osa-aluekohtaiset karttaotteet luokituksesta on esitetty seuraavissa luvuissa.

5.3 Maiseman ominaispiirteet ja maisemallinen rantaluokitus osa-alueittain

5.3.1 Abborrfjärden - Innerfjärden

Abborrfjärdenin ja Innerfjärdenin osa-alue sijoittuu selvitysalueen luoteis-länsiosaan sisempien rannikkovesien ja sisäsaariston vyöhykkeelle. Laaja-alainen, pohjois-eteläsuuntainen merenlahti, rajautuu pohjoisosissa Loviisan ja Pyhtään mannerrantaan ja eteläosissa molempien kuntien alueella isoihin saariin. Abborrfjärdenin – Innerfjärdenin rannat ovat melko monimuotoisia piirteiltään, mutta yhtenäistä alueen rannoille on usein kivikkoisuus ja pitkät näkymät laajalle ja melko avoimelle merenlahdelle. Selvitysalueella on kuitenkin paikoin pieniä saaria ja osa-alueen luonne on sisäsaaristomainen.

Abborrfjärdenin merenlahtea rajaa Pyhtään kunnan alueella mannerranta koillisessa ja idässä (Pirtnuora, Alakaupunki, Skitunäs). Aivan pohjoisin osa selvitysalueesta sijoittuu vain vesialueelle eikä maa-alueita kuulu rajaukseen. Mannerrannan rantaviiva on lähes kauttaaltaan melko monimuotoista. Maaperältään pääosin moreenia olevaa kumpuilevaa ranta-aluetta täplittävä paikoin pohjoisimmissa osissa kallioiset rinteet ja lakialueet. Pohjoisimmassa osissa ei ole juurikaan saaria, mutta kivikkoja on rannan läheisyydessä paljon. Pirtnuoran paikkeilla rannan maastonmuodot loivenevat ja repaleisemmän rantaviivan lisäksi mannerrannan edustalla on useita pieniä saaria, luotoja ja kareja. Pirtnuorasta mantereeseen puolelta jatkuu pohjois-eteläsuuntainen kapea harjujakso etelään hiekkaisina, kapeina saarina: Puutisholma, Långholma, Sandholmen, Utterören ja Laukkasaari. Edelleen mannerrannalla etelään mentäessä Alakaupungin ja Skitunäsin alueella rannan edustalla on vähemmän saaria, ja ranta-alueet ovat kumpuilevia sekä vaihtelevan muotoisia. Rantavedet ovat melko kivikkoisia. Mantereeseen ranta on melko tiheästi rakennettua ruovikkoisimpia rantoja lukuun ottamatta.

Mantereella sijaitsevan Skitunäsin ja Munapirtin saaren erottaa kapea Kirksalmi. Munapirtin keski- ja pohjoisosat ovat pääosin karkearakeista maalajia ja alueella on laajoja jäätikkösyntyisiä maaperämuodostumia. Kirksalmen itäpuolella Hinkapöylinlahti muodostaa Munapirtin kupeeseen matalan ja suojaisen sisälahden loivapiirteisine lähes rakentamattomine rantoineen. Etelämpänä Hinkapöylin alueen rannat rajautuvat avoimempiin Innerfjärdenin vesiin ja rannat ovat vaihtelevia maanpinnan sekä rantaviivan muodoiltaan. Morsnäsuddenin edustalla on tiheämpi pienten ja pienehköjen saarten alue. Tuuskista itään, Imsaloppien alueelle Munapirtin ranta aukeaa kohti koillista ja on polveilevaa rantaviivan muodoltaan sekä paikoin loivasti kumpuilevaa. Rannan pienissä lahdelmissa on paikoin rantaniittyjä ja rantavedet ovat paikoin melko kivikkoisia. Munapirtin pohjoispuoliset rannat ovat melko tiiviisti rakennettuja.

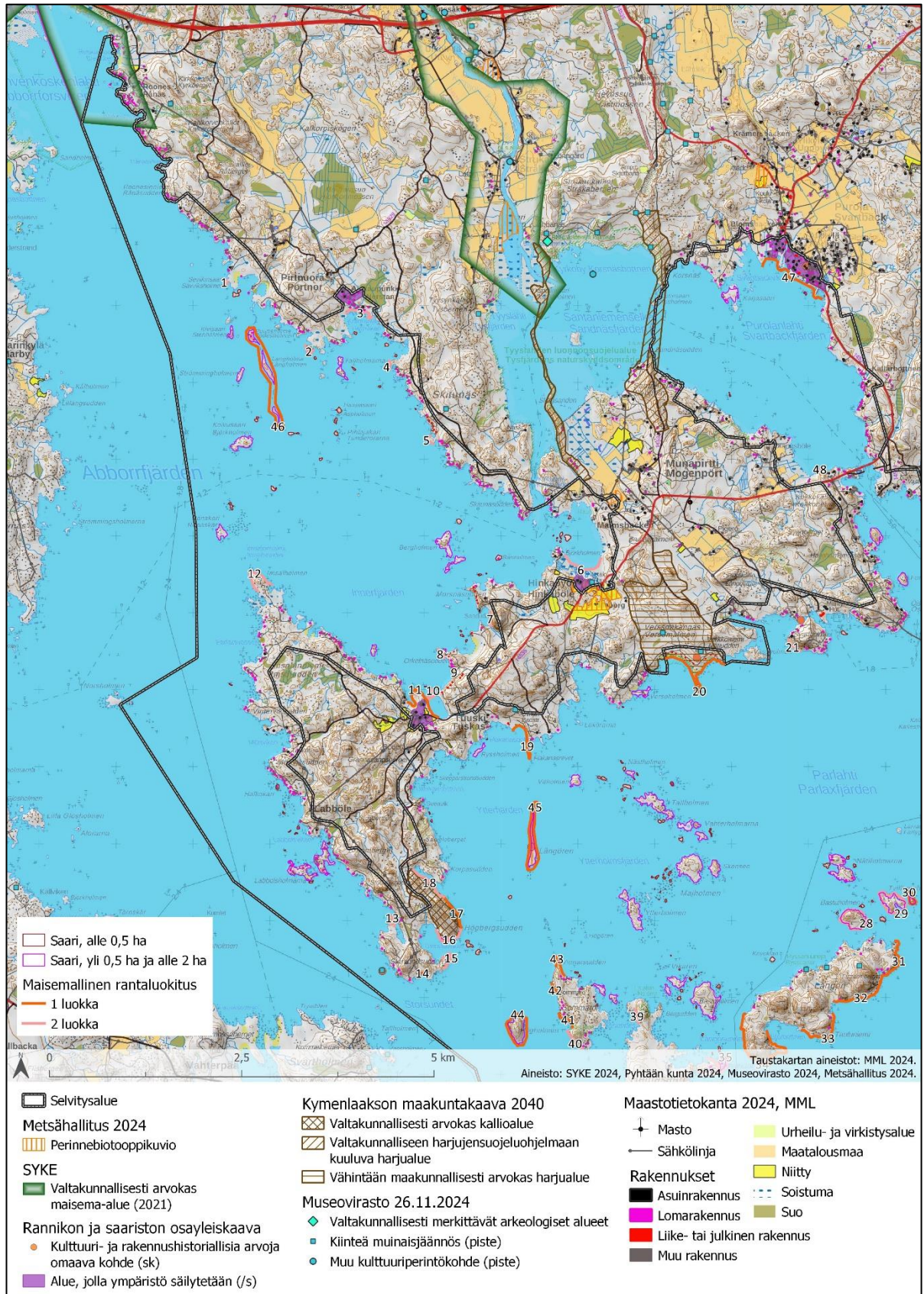
Munapirtin länsiosa on edellisten rantojen tapaan rantaviivaltaan polveileva ja maastonmuodoiltaan vaihteleva. Imsaloppien ja Labbölen länsirantojen vesialueet ovat edellisiä rantoja vielä kivikkoisempia. Labbölen ympäristössä ja Storsundsuddenin alueella on maaperä muuta aluetta kallioisempaa ja harvapuustoisempaa. Munapirtin länteen avautuvilla rannoilla on melko paljon vapaa-ajan rakennuksia.

Kartalla (Kuva 5-7) on esitetty osa-alueen maisemarakenne, maiseman ja kulttuuriympäristön arvokohteet sekä maisemallinen rantaluokitus. Maisemallisen rantaluokituksen alueet on numeroitu kartalle ja numeroinnin mukaiset luokittelun perustelut kullekin alueelle on listattu seuraavaan taulukkoon (Taulukko 5-4).

Abborrfjärdenin – Innerfjärdenin alueella maisemallisesti herkkiä rantoja (rantaluokka 1) ovat yksittäiset kohteet seuraavin perustein: hiekkaranta, kulttuuriympäristö ja harjusaari. Kohtalaisen herkkiä (rantaluokka 2) rantoja ovat niemen kärjet, kulttuuriympäristöjen lähialueet ja jyrkkä metsäinen rinne.

Taulukko 5-4 Maisemallisen rantaluokituksen kohteet Abborrfjärdenin ja Innerfjärdenin osa-alueella.

Numero kartalla	Perustelut maisemamalliseen rantaluokitukseen	Ranta-luokka
1	Niemen kärki	2
2	Niemen kärki	2
3	Kulttuuriympäristön lähialue	2
4	Niemen kärki	2
5	Niemen kärki	2
6	Kulttuuriympäristön lähialue	2
7	Jyrkkä, metsäinen rinne	2
8	Niemen kärki	2
9	Hiekkaranta	1
10	Niemen kärki	2
11	Kulttuuriympäristö	1
12	Niemen kärki	2
13	Niemen kärki	2
46	Harjusaari, 0,5 - 2 ha saari	1



Kuva 5-7. Maisema-analyysi ja maisemallinen rantaluokitus Abborrfjärdenin ja Innerfjärdenin osa-alueella. Rantaluokkakohdeiden numerointi viittaa edelliseen taulukkoon (Taulukko 5-4).

5.3.2 Purolanlahti

Purolanlahti sijoittuu selvitysalueen pohjoisosan keskivaiheille sisempien rannikkovesien ja sisäsaariston vyöhykkeelle. Purolanlahti on selkeästi mannerrannikkoon ja Munapirtin saaren rantoihin rajautuva maisematilallisesti oman kokonaisuutensa muodostava alue. Alue on vähäsaarinen, vesialueiltaan matala ja melko kivikkoinen. Rannat ovat harvakseltaan rakennettuja ja paikoin selvitysalueen rantavyöhykkeellä on pieniä peltoja ja niittyjä. Näkymät avautuvat rannoilta Purolanlahden yli ja rajoittuvat pääosin merenlahtea rajaavaan vastarantaan.

Purolanlahtea rajaa mannerranta pohjoisessa, koillisessa ja idässä (Blomsbacken, Purola, Rajakylä ja Källarbottnen). Mannerrannan rantaviiva on pohjoisrannoilla paikoin häilyvä vesialueen mataluuden ja rantakasvillisuuden vuoksi. Karjaniemi, Karjasaari, Kuusisaari ja Mäntysaari muodostavat pohjoisesta huomattavimman merenlahdelle työntyvän kokonaisuuden. Alakylän ranta-alue koillisessa on maastonmuodoiltaan alavaa, myös merenlahti on matalaa, kasvittunutta ja kivikkoista. Svartbäcken on Alikylästä ja Purolasta Purolanlahteen laskeva puro / joki ja sen ympärille on keskittynyt alueen tihein asutus. Maaperältään Purolanlahden pohjoiset rannat ovat moreenia ja savea.

Alikylästä etelään mentäessä rantaviiva polveilee enää loivasti, maastonmuodot ovat vaihtelevan kumpuilevia. Maaperältään alue on pääosin moreenia. Vapaa-ajan rakennuksia sijoittuu tiheimmin Källarbottnenin ja Keihässälmen ylittävän sillan väliselle alueelle, missä ranta-alueet ovat jyrkempiä ja mäet kallioisia. Keihässälmen silta yhdistää mantereen Munapirtin saaren Purolanlahden etelälaidalla.

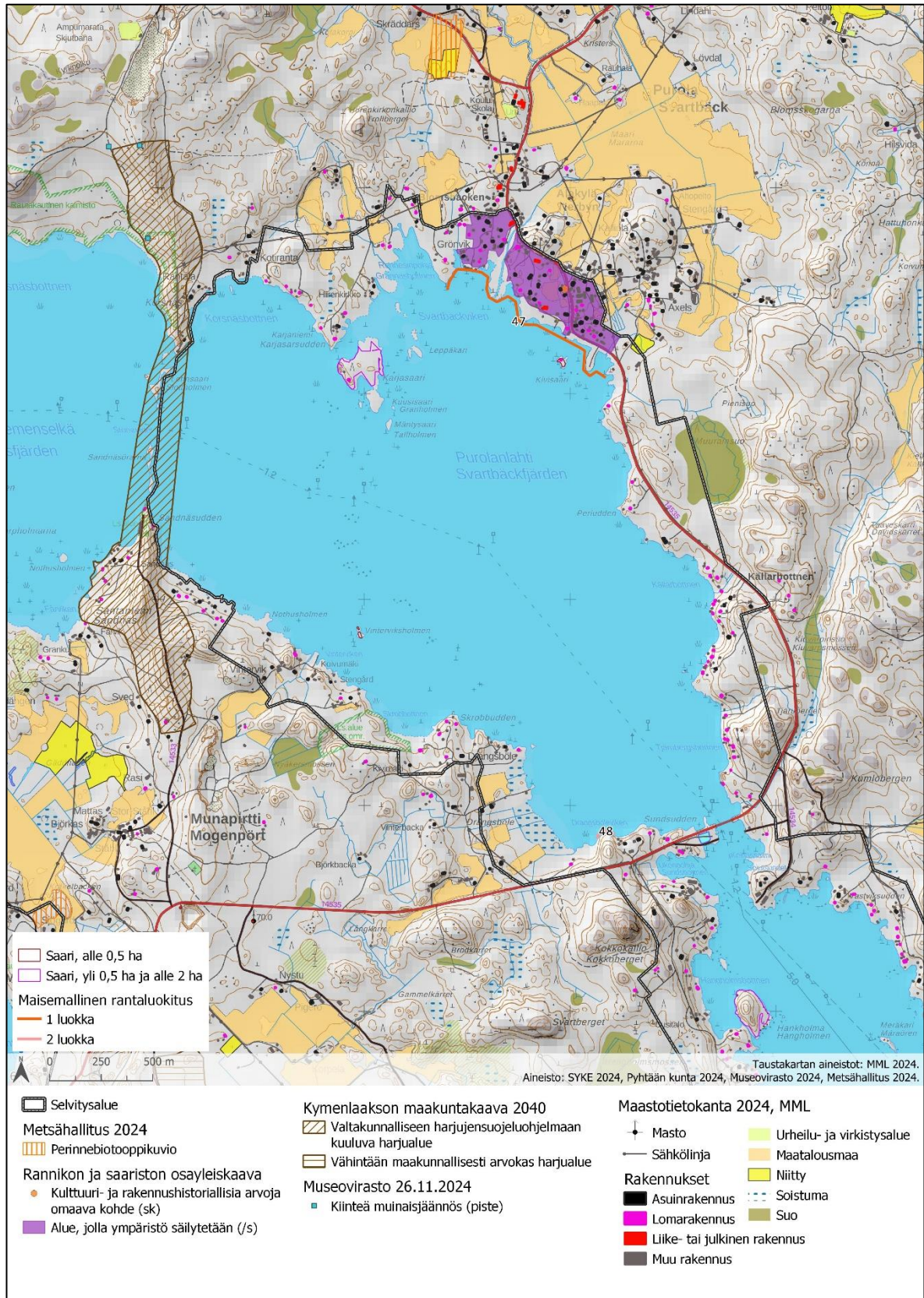
Munapirtin koillisrannat ovat loivapiirteisiä ja matalat vesialueet kasvillisuuden peittämiä. Rannoilla on paikoin vakituisia ja vapaa-ajan rakennuksia. Munapirtin saarella maaperää vaihtelee ja koillisrannallekin osuu sekä moreenia, savea että karkearakeisia maalajeja. Maanpinnan muotoon ja alueen maisemaan vaikuttaa selkeästi Munapirtin saaren pohjois- eteläsuunnassa halkaiseva harjujakso, joka jatkuu pohjoiseen kapeana Santaniemenä, Purolanlahtea ja Santaniemenselkää rajaavana harjusaarien ketjuna sekä edelleen mantereella laajempaan harjuna.

Kartalla (Kuva 5-8) on esitetty osa-alueen maisemarakenne, maiseman ja kulttuuriympäristön arvokohteet sekä maisemallinen rantaluokitus. Maisemallisen rantaluokituksen alueet on numeroitu kartalle ja numeroinnin mukaiset luokittelun perustelut kullekin alueelle on listattu seuraavaan taulukkoon (Taulukko 5-5).

Purolanlahden alueella on luokiteltu yksi maisemallisesti herkkä ranta (rantaluokka 1) kulttuuriympäristöperustein. Kohtalaisen herkkäksi rannaksi (rantaluokka 2) on luokiteltu jyrkkä, metsäinen rinne.

Taulukko 5-5 Maisemallisen rantaluokituksen kohteet Purolanlahden osa-alueella.

Numero kartalla	Perustelut maisemalliseseen rantaluokitukseen	Ranta-luokka
47	Kulttuuriympäristö	1
48	Jyrkkä, metsäinen rinne	2



Kuva 5-8. Maisema-analyysi ja maisemallinen rantaluokitus Puroalanlahden osa-alueella. Rantaluokkakohteiden numerointi viittaa edelliseen taulukkoon (Taulukko 5-5).

5.3.3 Siltakylänlahti - Heinlahti - Pitkäsalmi

Siltakylänlahti, Heinlahti ja Pitkäsalmi sijoittuvat selvitysalueen pohjois-koillisosaan sisempien rannikkovesien ja sisäsaariston vyöhykkeelle. Selvitysalueeseen kuuluvat merenlahdet ja salmet ovat melko kapeita ja rajautuvat mannerrannan lisäksi Siltakylänlahtea ja Pitkäsalmia erottavaan melko isoon Hevossaareen. Alue on muuten vähäsaarinen, vesialueiltaan matala ja melko kivikkoinen. Rannat ovat paikoin tiheästikin rakennettuja ja paikoin selvitysalueen rantavyöhykkeellä on pieniä peltoja ja niittyjä.

Heinlahti muodostaa oman muusta merialueesta erillään olevan melko pienen sisälahden, joka on yhteydessä Suomenlahteen kapean salmen kautta. Vesialue on kauttaaltaan matalaa ja lahden rantoja reunustaa lähes yhtenäinen ruovikkovyöhyke. Heinlahti ruovikkorantoineen on luonnonsuojelualuetta sekä kulttuuriympäristön tai maiseman vaalimisen kannalta maakunnallisesti tärkeää aluetta. Selvitysalueeseen kuuluva Heinlahden itäinen – eteläinen ranta on, luonnonsuojelun ulkopuolella, melko tiivistä rakennettua kyläaluetta, jossa rantavyöhykkeelle sijoittuu joitakin peltoja. Heinlahden kyläalue on voimassa olevassa yleiskaavassa merkitty alueeksi, jolla ympäristö säilytetään. Ranta-alue on kumpuilevaa ja maaperältään karkearakeista maalajia sekä moreenia. Paikoin aivan rannassa on jyrkkärinteisiä pieniä mäkiä ja kalliopaljastumia.

Heinlahdelta merialue jatkuu kapeana salmena luoteeseen (Ryömi) sekä edelleen etelän suuntaan mannerrannan ja Hevossaaren välisenä Pitkäsalmena. Ryömiä ja Pitkäsalmia mantereeseen puolella rajaava rantaviiva on melko loivasti polveilevaa ja maastonmuodoiltaan vaihtelevaa rinnettä. Maaperältään alue on pääosin moreenia ja kalliota. Mannerrannalla on melko tiheään rakennettuja vapaa-ajan rakennuksia. Hevossaaren Pitkäsalmien rajautuva itäranta on rantaviivan muodoiltaan ja maastonmuodoiltaan vaihtelevaa. Hevossaaren eteläosan kallioista Salmensuunvuorta lukuun ottamatta saari muodostuu karkearakeisesta maalajista ja harjusta, joka jatkuu Hevossaaresta kohti pohjoista mantereeseen puolelle. Saaren itärannalla on melko tiuhaan vapaa-ajan rakennuksia. Hevossaareissa on paljon vanhoja huvilarakennuksia.

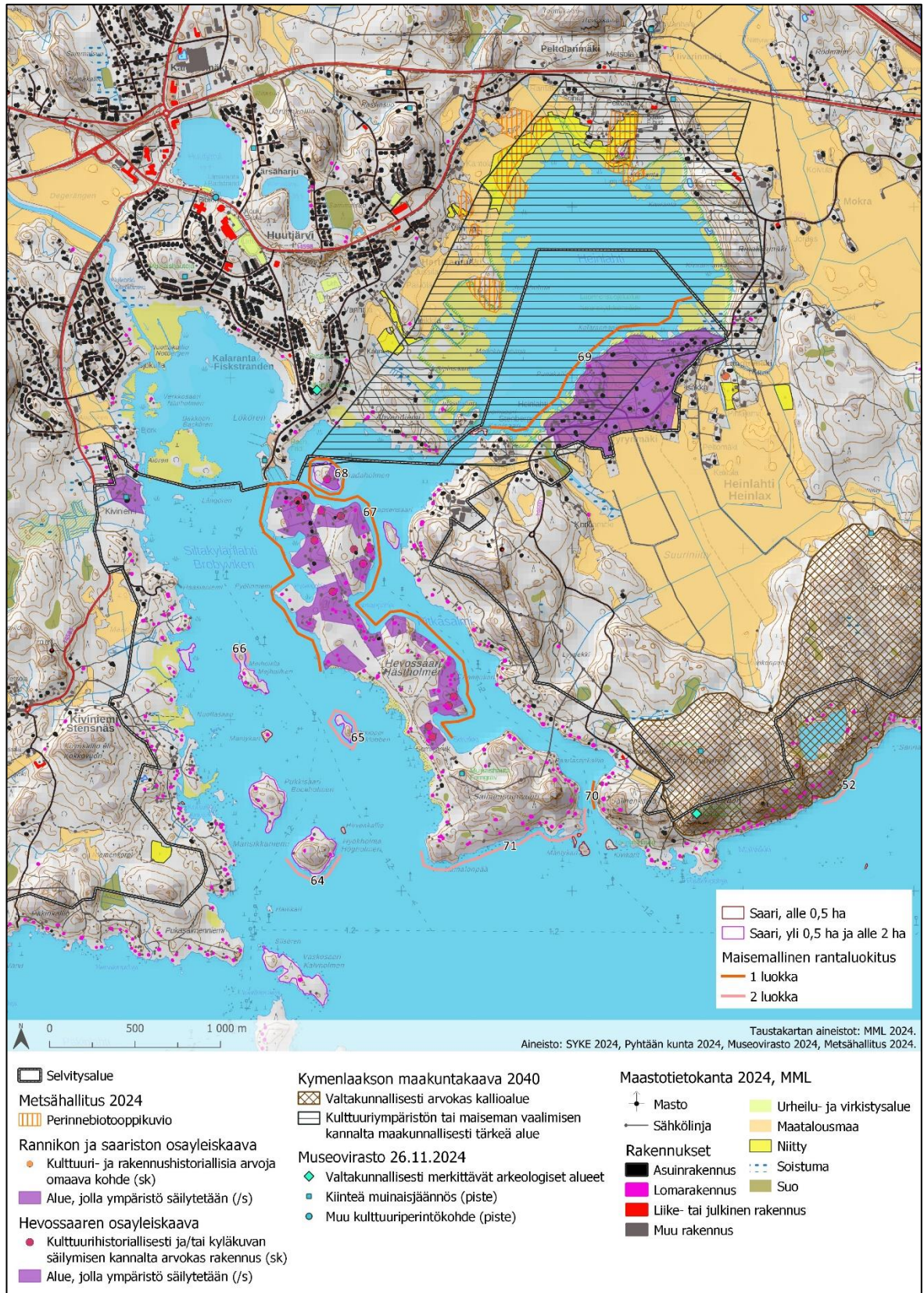
Siltakylänlahti rajautuu lännessä Kiviniemen mannerrantaan ja idässä Hevossaareen. Lahdella on muutama pieni saari ja luotoja. Kiviniemen rantaviiva on polveilevaa pienine saarineen ja lahdelmineen sekä rantaniittyineen, maastonmuodoiltaan alue on melko tasaista. Maaperältään alue on karkearakeista maalajia sekä moreenia. Rantavedet ovat matalia, ruovikkoisia ja kivikkoisia. Kiviniemen rannoilla on sekä vakituista että vapaa-ajan asutusta. Hevossaaren länsiranta on itärantaa loivapiirteisempää. Polveilevan rantaviivan myötä muodostuu rannan pohjoisosaan suojaisia ja pieniä lahdelmia, jotka ovat ruovikkoisia ja kivikkoisia. Hevossaaren itärannan eteläosassa on laajoja hiekkaranta-alueita. Saaren länsirannalla on hieman itärantaa vähemmän vapaa-ajan rakennuksia.

Kartalla (Kuva 5-9) on esitetty osa-alueen maisemarakenne, maiseman ja kulttuuriympäristön arvokohteet sekä maisemallinen rantaluokitus. Maisemallisen rantaluokituksen alueet on numeroitu kartalle ja numeroinnin mukaiset luokittelun perustelut kullekin alueelle on listattu seuraavaan taulukkoon (Taulukko 5-6)

Siltakylänlahti - Heinlahti - Pitkäsalmien osa-alueella maisemallisesti herkkiä rantoja (rantaluokka 1) ovat kohteet seuraavin perustein: kulttuuriympäristö ja jyrkäne. Kohtalaisen herkkiä (rantaluokka 2) rantoja ovat niemen kärki, jyrkkä ja metsäinen rinne sekä puoliavoimet ja kalliiset 0,5 - 2 ha saaret ja yksi ranta.

Taulukko 5-6 Maisemallisen rantaluokituksen kohteet Siltakylänlahti - Heinlahti – Pitkäsalmen osaluueella.

Numero kartalla	Perustelut maisemalliseen rantaluokitukseen	Ranta-luokka
64	Jyrkkä, metsäinen rinne	2
65	Puoliavoin, kalliainen 0,5 - 2 ha saari	2
66	Niemen kärki	2
67	Kulttuuriympäristö	1
68	Kulttuuriympäristö	1
69	Arvokas maisema-alue ja kulttuuriympäristö	1
70	Jyrkänne	1
71	Puoliavoin, kalliainen ranta	2



Kuva 5-9. Maisema-analyysi ja maisemallinen rantaluokitus Siltakylänlahti - Heinlahti – Pitkäsalmen osa-alueella. Rantaluokkakohteiden numerointi viittaa edelliseen taulukkoon (Taulukko 5-6).

5.3.4 Äyspäänselkä – Päkinlahti - Enviikki - Ängsviksfjärden

Äyspäänselkä sijoittuu selvitysalueen itäosaan ja rajautuu merellä idässä Kotkan kuntarajaan, pohjoisessa Pyhtään mannerrantaan sekä Siltakylänlahteen ja Hevossaareen, idässä Koukkusaareen sekä muihin pienempiin saariin. Päkinlahti, Enviikki ja Ängsviksfjärden sijoittuvat Äyspäänselän ja Koukkusaaren pohjois-länsipuolelle rajautuen pohjoisessa mannerrantaan ja idässä Munapirttiin ja siitä kaakkoon suuntautuvaan saariketjuun. Selvitysalueeseen kuuluvat selkävedet ympäristöineen sijoittuvat pääosin rannikkovesien ja sisäsaariston vyöhykkeelle, selvitysalueen saarien eteläpuolella avautuu ulkosaariston ja ulompien rannikkovesien vyöhyke. Selkävesiä reunustavilta rannoilta avautuu jo paikoin näkymiä lähes avoimeen merihorisonttiin.

Äyspäänselän pohjoisrannat Hevossaareissa ja mantereen puolella ovat melko jyrkkärinteisiä ja kallioisia. Kalliorantojen edustoilla vesialueet ovat melko matalia ja kivikkoisia. Rannoilla on paljon vapaa-ajan rakennuksia. Mantereeseen kuuluvan Heinlahden etelärannalla sijaitsevan Kokkovuoren pronssikautinen röykkiöhauta on muinaismuistolailta suojeltu ja kuuluu valtakunnallisesti merkittäviin arkeologisiin kohteisiin. Kotkan kuntaraja lähistöllä selvitysalueeseen kuuluvat saaret Maijansaari ja Liustit, jotka ovat mäkisiä, kivikkoisia sekä paikoin rakennettuja. Lännessä-etelässä Äyspäänselkää rajaavat erikokoisten saarten ketju. Kuussaari, Koukkusaari, Pitkäsaari, Rapholma ja Saunasaaret ovat mäkisiä ja kallioisia. Maaperältään saarissa esiintyy myös moreenia ja Koukkusaaren Lounatniemessä karkearakeisia maalajeja sen muodon antavassa pitkittäisharjussa. Lounatniemessä on länsi- ja etelärannoilla kauttaaltaan hiekkarantoja. Vapaa-ajan asutusta saarissa sijaitsee paikoin tiheästikin ja paikoin on rakentamisesta vapaita rantoja, Lounatniemessä ei ole pohjoisinta rantaa lukuun ottamatta rakennuksia. Ängsviksfjärdeniin rajautuva Koukkusaaren Lounatniemi ja sen itäpuolella sijaitsevat saaret muodostavat paikoin suojaisia ja sokkeloisia pienten salmien ja lahdelmien kokonaisuuden. Saaret ovat paikoin erittäin kivikkoisia ja niin ovat niiden rantavedetkin. Koukkusaareen tulee sähkölinja ilmajohtona saaren lounaispuolelta mantereelta.

Enviikki (Ängviken) sijaitsee Munapirtin saaren itäpuolella rajautuen pohjoisessa polveilevaan mannerrantaan Källarbottnenin alueella. Mantereella Lovisteininvuori ja Tonttuvuori ovat jylhiä kalliorantoja ja valtakunnallisesti arvokkaita kallioita. Rannikko on muutenkin mäkistä ja jyrkkäpiirteistä. Rannalla ja rantavesissä on melko paljon kiviä ja ranta-alueet ovat melko rakennettuja. Lovisteininvuorella sijaitsee valtakunnallisesti merkittäviin arkeologisiin alueisiin kuuluvat pronssi- ja rautakautiset hautaröykkiöt, jotka on suojeltu kiinteinä muinaisjäännökinä. Enviikkiä ja Ängsviksfjärdenin länsipuolella sijaitsee Munapirtin ja mantereen välinen salmi sekä Munapirtin Öisalmenniemestä kaakkoon suuntautuva saariketju: Lehtisaari, Lilla Krokö, Svartbäck Krokö sekä Lopi. Saaret ovat rannan- ja maastonmuodoiltaan polveilevia ja kumpuilevia sekä maaperältään monin paikoin kallioisia. Saarien rannoilla on useita vapaa-ajan rakennuksia ja saarten kautta kulkee sähkölinja ilmajohtona Lehtisaaresta Svartbäck Kroköhön.

Kartalla (Kuva 5-10) on esitetty osa-alueen maisemarakenne, maiseman ja kulttuuriympäristön arvokohteet sekä maisemallinen rantaluokitus. Maisemallisen rantaluokituksen alueet on numeroitu kartalle ja numeroinnin mukaiset luokittelun perustelut kullekin alueelle on listattu seuraavaan taulukkoon (Taulukko 5-7).

Äyspäänselkä – Päkinlahti - Enviikki – Ängsviksfjärdenin osa-alueella maisemallisesti herkkiä rantoja (rantaluokka 1) ovat kohteet seuraavin perustein: hiekkaranta, arvokas kallio, arvokas harjusaari, kulttuuriympäristö, avoin ja kallioinen 0,5 - 2 ha saari sekä jyrkkä ja avoin kallioranta. Kohtalaisen herkkiä (rantaluokka 2) rantoja ovat niemien kärjet, arvokas kallio, rakentamaton / jyrkkä metsäinen rinne, puustoinen / avoin kallioinen 0,5 - 2 ha saari.

Taulukko 5-7 Maisemallisen rantaluokituksen kohteet Äyspäänselkä – Päkilahti - Enviikki – Ängsviksfjärdenin osa-alueella.

Numero kartalla	Perustelut maisemamalliseen rantaluokitukseen	Ranta-luokka
49	Niemen kärki	2
50	Niemen kärki	2
51	Hiekkaranta, arvokas kallio	1
52	Arvokas kallio, rakentamaton metsäinen rinne	2
53	Puustoinen, kallioinen 0,5 - 2 ha saari	2
54	Avoin, kallioinen 0,5 - 2 ha saari	2
55	Arvokas harjusaari, hiekkaranta, kulttuuriympäristö	1
56	Avoin, kallioinen 0,5 - 2 ha saari	1
57	Jyrkkä, avoin kallioranta	1
58	Jyrkkä, avoin kallioranta	1
59	Jyrkkä, metsäinen rinne	2

5.3.5 Parlahti

Parlahti sijaitsee Munapirtin eteläpuolella ja rajautuu muissa ilmansuunnissa lahden ympärillä oleviin muihin saariin. Parlahti sijaitsee rannikkovesien ja sisäsaariston vyöhykkeellä. Parlahti monine erikokoisine saarineen on selvitysalueella sisäsaaristomainen, monimuotoinen maisemallinen kokonaisuus, mistä pitkiä näkymiä avoimeen merihorisonttiin rajaavat lahden etelälaidalla olevat isommat saaret.

Parlahden pohjoispuolella Munapirtin saaren eteläranta on muodoiltaan ja maisemarakenteeltaan monimuotoinen. Ranta muodostuu mäkisistä ja paikoin loivapiirteisistä niemistä tai saarista, niiden väliin jäävistä kivikkaisista ja matalista lahdelmista sekä Verssonkankaalla ja Hästlättenin alueella harjumuodostelmiin kuuluvista hiekkarannoista. Saaren rantarakentamisen tiheys vaihtelee ja paikoin rannoilla on pitkiäkin rakentamattomia osuuksia. Munapirtin Tuuskin ja Labbölen alueen rannat ovat muita kallioisempia ja maaperältään usein myös moreenia. Näillä rannoilla on melko vähän rantarakennuksia. Labbölen eteläosassa kalliomäet ovat jylhimpä ja Högberget kuuluu valtakunnallisesti arvokkaisiin kallioalueisiin.

Parlahtea etelässä rajaavat sekä lahden keskiosiin sijoittuvat saaret ovat melko pieniä ja usein pienipiirteisiä korkeusvaihteluineen ja rikkonaisine rantaviivoineen. Saarien välillä on melko matalia vesialueita sekä runsaasti kivikkoja. Myös saaret ovat paikoin todella kivisiä. Parlahden länsiosassa olevat Långören ja Sommarön ovat maaperältään karkearakeisia ja ne kuuluvat pohjois-eteläsuuntaiseen harjajaksoon. Långören on pitkä ja kapea kapea saari, jonka pohjoispäässä on hiekkarantaa kuin myös Sommarön pohjoispäässä. Heinäsaari ja Lånöm ovat Parlahden suurimmat saaret, joiden etenkin eteläosat ovat jyrkkäpiirteisiä kalliomäkiä, minkä vuoksi rannoilta avautunee pitkiä näkymiä kohti etelää ja laajempia avoimia merimaisemia. Saarilla on verrattain vähän ja pienimmillä saarilla ei ole ollenkaan rakennuksia. Långön itäpuolella Mossaholmenissa on kalliomäen lisäksi hiekkarantaa. Parlahden erottaa Ängviksfjärdenistä saariketju (Lehtisaari, Lilla Krokö, Svartbäck Krokö, Lopi), joka on kuvailtu Ängviksfjärdenin osa-alueen yhteydessä.

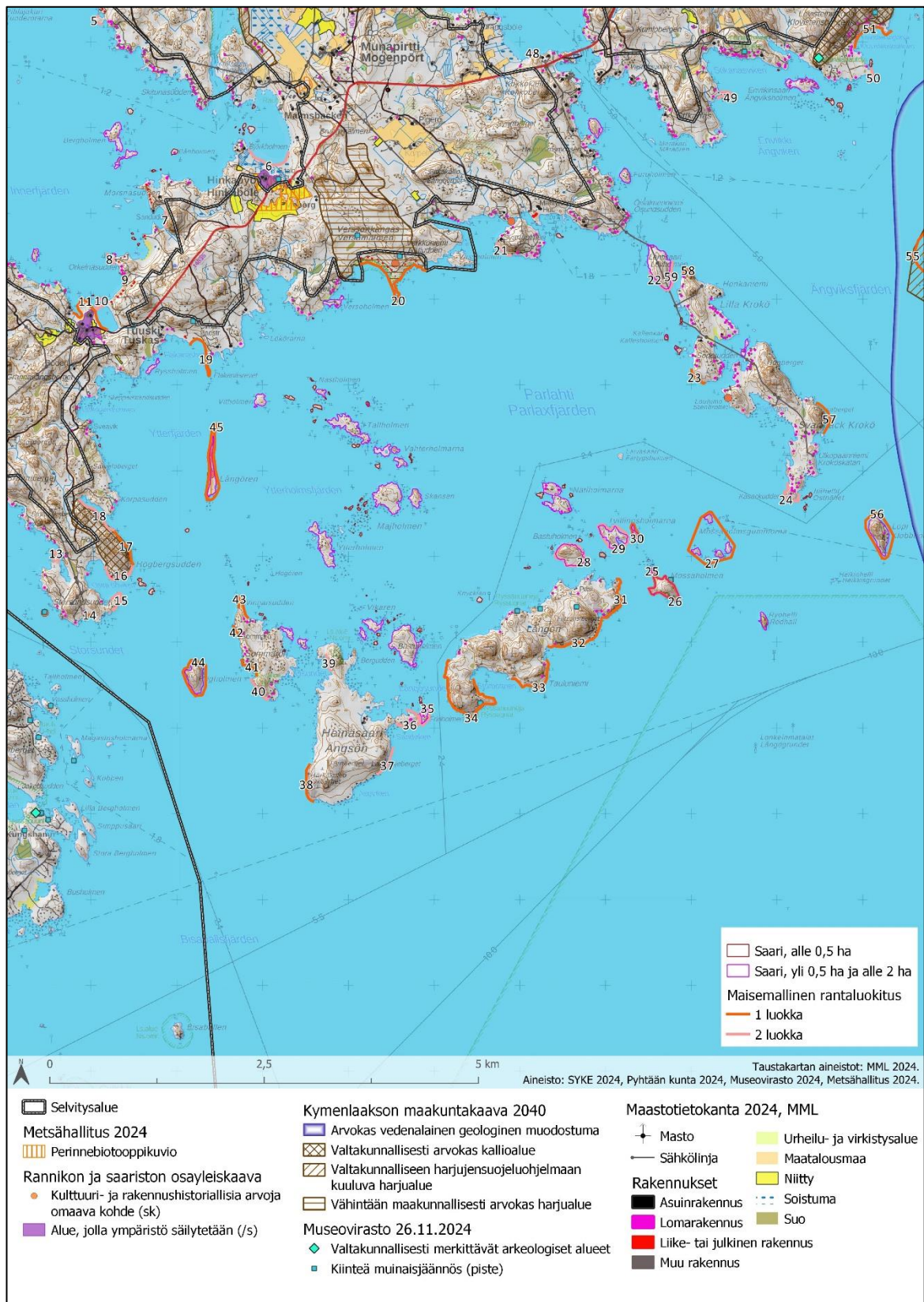
Kartalla (Kuva 5-11) on esitetty osa-alueen maisemarakenne, maiseman ja kulttuuriympäristön arvohteet sekä maisemallinen rantaluokitus. Maisemallisen rantaluokituksen alueet on numeroitu kartalle ja numeroinnin mukaiset luokittelun perustelut kullekin alueelle on listattu seuraavaan taulukkoon (Taulukko 5-8).

Parlahden osa-alueella maisemallisesti herkkiä rantoja (rantaluokka 1) ovat kohteet pääpiirteittäin seuraavin perustein: hiekkaranta, jyrkänne ja arvokas kallioalue, kapea niemi, kapea niemi ja arvokas harju, kallioinen niemen kärki, kallioinen 0,5 - 2 ha saari, avoin ja kallioinen ranta sekä harjusaari ja perinnebiotooppi. Kohtalaisen herkkiä (rantaluokka 2) rantoja ovat pääpiirteittäin niemiä kärjet, arvokas kallio, rakentamaton / jyrkkä metsäinen rinne sekä puustoinen / avoin kallioinen 0,5 - 2 ha saari.

Taulukko 5-8 Maisemallisen rantaluokituksen kohteet Parlahden osa-alueella.

Numero kartalla	Perustelut maisemalliseseen rantaluokitukseen	Ranta-luokka
14	Hiekkaranta	1
15	Niemen kärki	2
16	Jyrkkä, metsäinen rinne, arvokas kallioalue	2
17	Jyrkänne, arvokas kallioalue	1
18	Jyrkkä, metsäinen rinne, arvokas kallioalue	2
19	Hiekkaranta, kapea niemi	1
20	Hiekkaranta, kapea niemi, arvokas harju	1
21	Jyrkkä, metsäinen rinne	2
22	Jyrkkä, metsäinen rinne	2

Numero kartalla	Perustelut maisemamalliseen rantaluokitukseen	Ranta-luokka
23	Jyrkäne	1
24	Niemen kärki	2
25	Hiekkaranta	1
26	Jyrkäne, kallioinen niemen kärki, kallioinen 0,5 - 2 ha saari	1
27	Avoin, kallioinen 0,5 - 2 ha saari	1
28	Puustoinen, kallioinen 0,5 - 2 ha saari, jyrkkä rinne	2
29	Puustoinen, kallioinen 0,5 - 2 ha saari	2
30	Avoin, kallioinen 0,5 - 2 ha saari	1
31	Avoin, kallioinen ranta, jyrkäne	1
32	Avoin, kallioinen ranta, jyrkäne	1
33	Avoin, kallioinen ranta, jyrkäne	1
34	Avoin, kallioinen ranta, jyrkäne	1
35	Puustoinen, kallioinen 0,5 - 2 ha saari	2
36	Puoliavoin, kallioinen ranta, niemen kärki	2
37	Puoliavoin, kallioinen ranta, niemen kärki	2
38	Avoin, kallioinen ranta, jyrkäne	1
39	Jyrkkä, metsäinen rinne	2
40	Puoliavoin, kallioinen ranta	2
41	Hiekkaranta	1
42	Hiekkaranta	1
43	Hiekkaranta, niemen kärki	1
44	Avoin, kallioinen 0,5 - 2 ha saari	1
45	Harjusaari, hiekkaranta, perinnebiotooppi, 0,5 - 2 ha saari	1



Kuva 5-11. Maisema-analyysi ja maisemallinen rantaluokitus Pariahden osa-alueella. Rantaluokkakohteiden numerointi viittaa edelliseen taulukkoon (Taulukko 5-8).

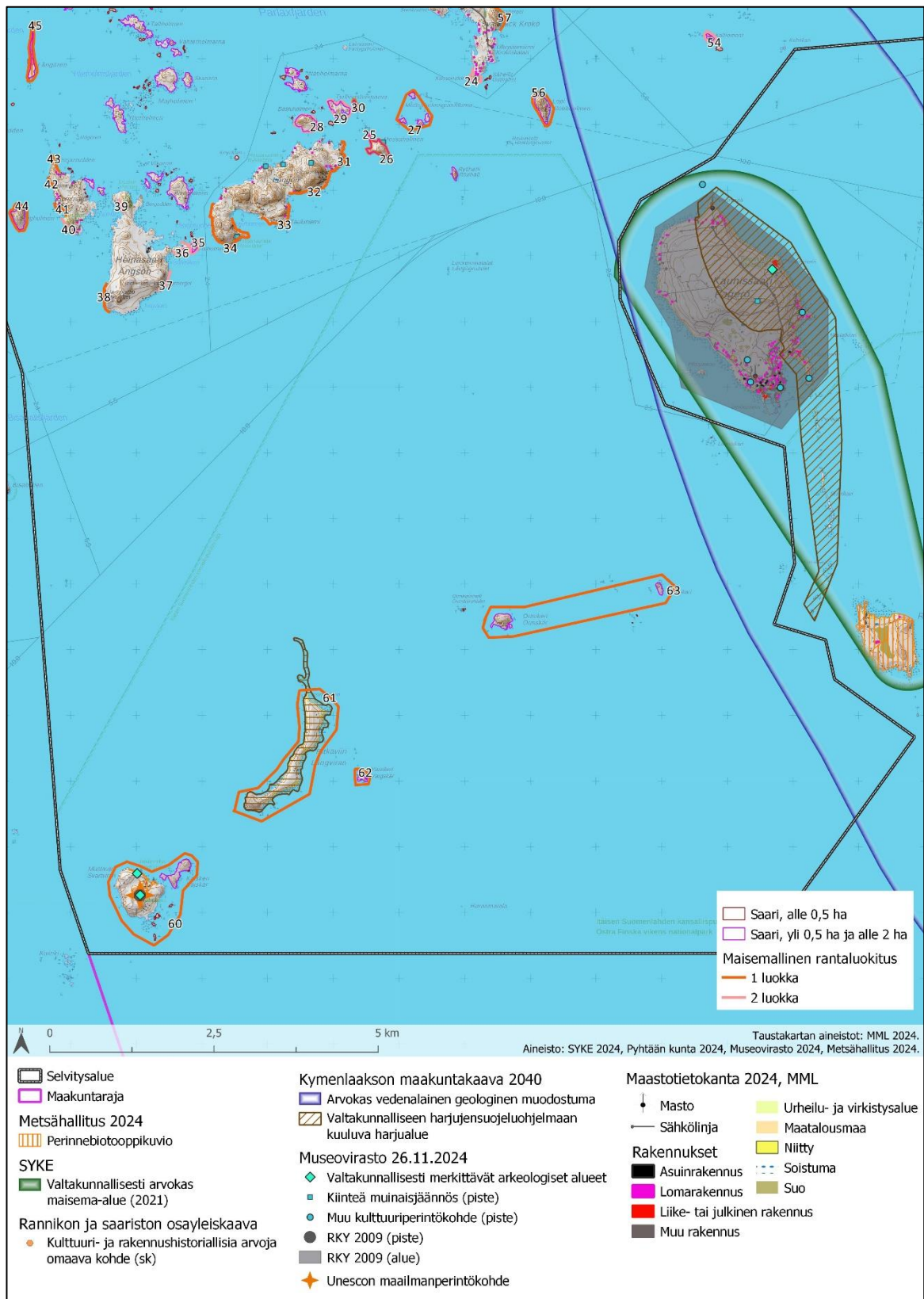
5.3.6 Bisaballsfjärden

Bisaballsfjärden on selvitysalueen eteläisin osa-alue ulkosaariston ja ulompien rannikkovesien vyöhykkeellä. Kaikki osa-alueen saaret ja lähes koko vesialuekin kuuluu Itäisen Suomenlahden kansallispuiston alueelle. Laajan ja avoimen selkävesialueen saaria ovat alueen eteläosassa sijaitsevat Mustaviiri, Kaiskeri, Pitkäviiri ja Ormikeri sekä Kalliokari. Saaret ovat pieniä ja Pitkäviiriä lukuun ottamatta kallioisia. Pitkäviiri on maaperältään karkearakeista maalajia ja sen rannat ovat eteläisintä Bastubergetiä lukuun ottamatta hiekkaa. Mustaviirin saarella on näkötorni ja muita retkeilyyn liittyviä rakenteita. Unescon maailmanperintökohteisiin kuuluva Struven ketjun mittauspiste ja toinen saaren kiinteä muinaisjännös, Mustaviirin jatulintarha, kuuluvat valtakunnallisesti merkittäviin arkeologisiin kohteisiin.

Bisaballsfjärdenin osa-alueella maisemallisesti herkkiin rantoihin (rantaluokka 1) kuuluvat kaikki alueen saaret rantoineen. Kohteiden herkkyyden perusteena on kuuluminen kansallispuistoon sekä saarien kallioisuus ja avoimuus sekä osittain arvokas harju hiekkarantoineen. Alueella herkkyyttä lisäävät myös arvokkaat kulttuuriympäristökohteet ja perinnebiotoopit.

Taulukko 5-9 Maisemallisen rantaluokituksen kohteet Bisaballsfjärdenin osa-alueella.

Numero kartalla	Perustelut maisemalliseseen rantaluokitukseen	Ranta-luokka
60	Avoin, kalliainen saari, kulttuuriympäristö, perinnebiotooppi, kansallispuisto	1
61	Arvokas harjusaari, hiekkaranta, jyrkkä kallioranta, kansallispuisto	1
62	Avoin, kalliainen 0,5 - 2 ha saari, kansallispuisto	1
63	Avoin, kalliainen 0,5 - 2 ha saari, kansallispuisto	1



Kuva 5-12. Maisema-analyysi ja maisemallinen rantaluokitus Bisaballsfjärdenin osa-alueella. Rantaluokkakohteiden numerointi viittaa edelliseen taulukkoon (Taulukko 5-9).

6. Lähteet

- Kontula, T.; & Rytteri, T. (27. 5 2024). *Kymenlaakson luonnon monimuotoisuusselvitys, esitys Märetariumissa*. Noudettu osoitteesta chrome-extension://efaidnbmnnnibpcajpcglclefindmkaj/https://www.kymenlaakso.fi/images/Liitteet/ALUESUUNNITTELU/ymparisto_luonto/Kymenlaakson_lumo_julkistus270524_FINAL.pdf
- Kymenlaakson liitto. (2020). *Kymenlaakson maakuntakaava 2040, Suunnitteluratkaisujen perustelut ja kohdeluettelo*.
- Kymenlaakson liitto. (2020). *Maakuntakaavan 2040 karttapalvelu*. Noudettu osoitteesta Kymenlaakson maakuntakaava 2040: https://experience.arcgis.com/experience/c99e22acfd444f7388060f813624c6e0/page/Sivu#data_s=id%3Aa1654ef16a89446bbbedd602e27276cb6-18c435bd930-layer-9-18c435bda28-layer-11%3A111
- Lampila, M. (2024). *Rakennettujen kulttuuriperintökohteiden inventointi, Pyhtää, Virolahti, Miehikkälä, haja-asutusalueet*. Kymenlaakson liitto.
- Museovirasto. (17. 1 2025). *Maailmanperintökohteet Suomessa*. Noudettu osoitteesta Huomisen kulttuuriperintö luodaan tänään. Yhdessä.: <https://www.museovirasto.fi/fi/tietoameista/kansainvalinen-toiminta/maailmanperintokohteet-suomessa>
- Suomen ympäristökeskus. (4 2024). *Perinnebiotoopit*. Noudettu osoitteesta Suomen ympäristökeskus: <https://ckan.ymparisto.fi/dataset/perinnebiotoopit>
- Varsinais-Suomen liitto ym. (Luettu 2024). *Merialuesuunnittelun vyöhykkeet ja merkinnät*. Noudettu osoitteesta Suomen Merialuesuunnitelma 2030: <https://meriskenaariot.info/merialuesuunnitelma/vm0/>
- Ympäristöministeriö. (1992). *Arvokkaat maisema-alueet : maisema-aluejärjestelmän mietintö II. Ympäristöministeriön mietintö 66/1992*.