



Pyhtään kunta

Pyhtään rannikko- ja saaristoalueen  
osayleiskaavan  
luontoselvitys 2025

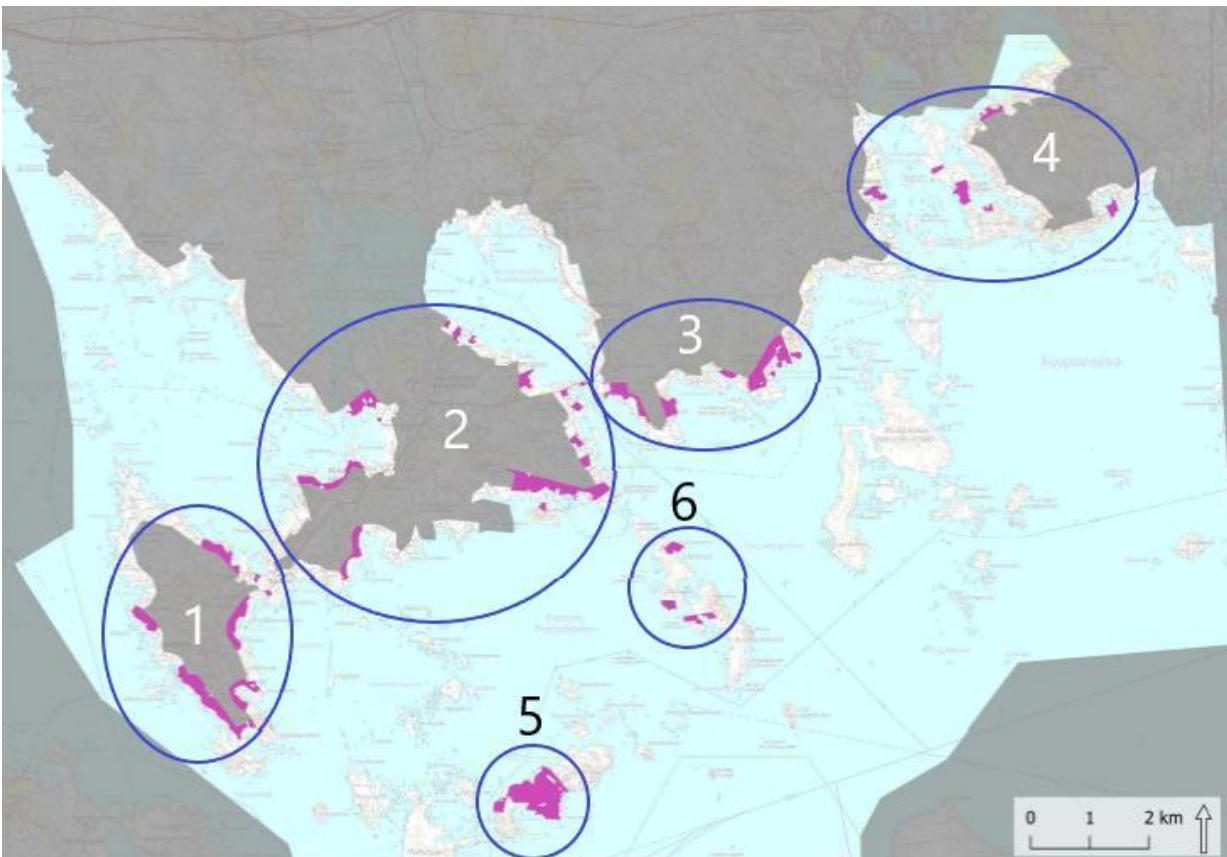
Petri Parkko 10.2.2026

## Sisällys

Taustaa .....	3
Menetelmät ja aineistot .....	3
Munapirtti W .....	5
Munapirtti E.....	15
Keihässalmi–Tonttuvatvuori.....	28
Kiviniemi–Heinlahti.....	36
Långön .....	41
Lilla Krokö .....	48
Svartbäck Krokö.....	51
Santaniemi.....	53
Päätelmät ja suositukset .....	60
Suosittelvat lisäselvitykset osa-alueittain.....	61
Lähteet.....	63

## Taustaa

Pyhtään kunnalla on valmisteluvaiheessa Pyhtään rannikko ja saaristoalueen osayleiskaava, jolla päivitetään rannikon ja saariston ja Hevossaaren osayleiskaavoja. Kaavasuunnittelua varten tarvittiin tiedot kaavoitettavien alueiden (kartta 1) merkittävistä luontoarvoista. Pyhtään kunta tilasi tämän osayleiskaavan luontoselytyksen 26.3.2025. Selvitysalueilta laadittiin erillisenä toimeksiantona myös lepakoiden D esiselvitys (Tiitinen ym. 2026), joten niitä ei käsitellä tässä raportissa.



**Kartta 1.** Selvitettävät kohteet ja raportissa käytetyt osa-alueet.

## Menetelmät ja aineistot

### Menetelmät

Liito-oravaselytykset kohdennettiin ilmakuvatarkastelun perusteella varttuneisiin sekametsiin. Maastotyöt tehtiin 27.3., 1.4. ja 15.4. ja 25.4.2025 osa-alueilla 3 ja 4. Munapirtti, jossa lajin esiintyminen on hyvin epätodennäköistä, jätettiin liito-oravakartoitusten ulkopuolelle, eikä alueelta rajattu myöskään lajille sopivia metsäkuvioita. Liito-oravaselytyksen yhteydessä havainnoitiin alueiden pesimälinnustoa, ja erityisesti hömötiaisen (*Poecile montanus*) EN ja töyhtötiaisen (*Lophophanes cristatus*) VU reviirejä, sekä arvioitiin kesäai-

kaan tehtävien selvitysten tarvetta. Löydettyjen kolopuiden koordinaatit tallennettiin GPS-laitteeseen lepakkoselvitystä varten.

Osa-alueen 4 Nuottasaassa havainnoitiin 1.5.2025 vesilinnustoa sekä arvioitiin idänkirsikorennolle (*Sympecma paedisca*) D sopivia lisääntymishabitaatteja myöhemmin keväällä tehtävää selvitystä varten. Osa-alueen 2 Santaniemen, Nothusholmenin ja Malmsvikenin idänkirsikorentoselvitykset tehtiin aikuishavainnointina 16.5.2025. Santaniemen ja Nothusholmenin rannat kierrettiin kanootilla, ja aikuisia yksilöitä havainnoitiin paljain silmin ja kiikareilla. Luhdan ympäröimä erillinen avovesialue käytiin tutkimassa jalkaisin. Malmsvikenin selvitys tehtiin rannoilta havainnoimalla, ja alueelle tehtiin vielä toinen maastokäynti 28.5.2025. Osa-alueen 2 Keihässalmen ja Ukonpohjan idänkirsikorentoselvitys tehtiin 26.5.2025 rannoilta havainnoimalla. Selvitysten yhteydessä havainnoitiin myös pesimälinnustoa.

Malmsvikenin ranta-alueiden hyönteislajistoa, mukaan lukien IV-liitteen lampikorennot, täplälampikorento (*Leucorrhinia pectoralis*), lummelampikorento (*L. caudalis*) ja sirolampikorento (*L. albifrons*), selvitettiin 17.6. ja 23.6.2025. Aikuisia sudenkorentoja havainnoitiin rannoilta paljain silmin ja kiikareilla. Muuta hyönteislajistoa selvitettiin haavimalla luhtien ja rantaniittyjen kasvillisuutta lyöntihaavilla sekä havainnoimalla otsaluupilla saratuppaiden tyviä. Malmsvikin rannoilla todettiin kasvavan paljon rantatyräkkiä, joka on tyräkkitarhakääriäisen (*Lobesia euphorbiana*) EN\* toukkien ravintokasvi. Kasvustoista etsittiin 23.6.2025 toukan lajityypillisesti yhteen kehräämiä versojen kärkilehtiä.

Santaniemessä (kartta 18) selvitettiin 12.7.2025 IV-liitteen lampikorentoja kiertämällä selvitysalue rantoja pitkin kanootilla ja havainnoimalla paljain silmin ja kiikareilla aikuisia sudenkorentoja. Kylmän ja sateisen alkukesän takia sudenkorennot jatkoivat lentoaan selvästi heinäkuun puolelle, ja alueella havaittiin kuluneiden yksilöiden lisäksi joitakin äskettäin kuoriutuneita yksilöitä. Lajeista täplälampikorento lisääntyy tyyppillisesti murtovedessä, kun taas lummelampikorento ja sirolampikorento ovat makeanveden lajeja. Koska Kymenlaakson rannikon vedet ovat paikoin lähes suolattomia, on viimeksi mainittuja lajeja tavattu usein myös merenlahdilla. Lummelampikorennolta tunnetaan lisääntyvä populaatio läheiseltä Santaniemenselältä (Parkko 2013). Täplälampikorento on Kymijoen SAC-alueen, josta pieni osa on Santaniemen selvitysalueella, suojeluperusteena oleva laji. IV-liitteen lajien lisääntymispaikoista kirjattiin havaittujen yksilöiden määrät sukupuolittain eriteltyinä sekä tehtiin lyhyet kasvillisuuskuvaukset. Havaintopaikkojen koordinaatit tallennettiin GPS-laitteeseen. Sää oli sudenkorentojen lentoaktiivisuuden kannalta hyvä: lämpötila +26 °C, ajoittain aurinkoista ja enimmäkseen heikkoa tuulta.

Kasvillisuus selvitykset tehtiin 10.9., 11.9. ja 30.9.2025 kiertämällä niitä alueita, joilla ei käyty muiden selvitysosiosoiden yhteydessä. Selvitysalueilta kartoitettiin arvokkaita elinympäristöjä, uhanalaisia ja silmälläpidettäviä NT luontotyyppisiä, uhanalaisia, silmälläpidettäviä NT ja rauhoitettuja putkilokasvilajeja, uhanalaisten ja IV-liitteessä mainittujen hyönteislajien ravintokasveja sekä haitallisia vieraslajeja. Kirjoverkkoperhosen (*Euphydryas maturna*) D toukkien tärkeintä ravintokasvia, kangasmaitikkaa (*Melampyrum pratense*) kasvatilta paikoilta etsittiin lajin toukkaseittejä, jotka ovat parhaiten löydettävissä elokuun lopulta syyskuun puoliväliin (Nieminen & Nupponen 2017). Löydettyjen kolopuiden koordinaatit tallennettiin GPS-laitteeseen lepakkoselvitystä varten. Osa-alueen 4 selvitysalueiden 3–10 (kartta 13) yleiskuvaukset perustuvat lepakkoselvityksen (Tiitinen ym. 2026) yhteydessä maastokaudella 2025 kirjattuihin tietoihin, eikä alueilla tehty varsinaista luontotyyppikartoitusta.

Osa-alueiden 5 ja 6 saaret käytiin tutkimassa lintuharrastaja Ari Vuorion veneellä 25.9.2025. Selvitysalueet kierrettiin jalkaisin läpi havainnoiden arvokkaita elinympäristöjä sekä arvioiden uhanalaisten ja IV-liitteen lajien esiintymisen todennäköisyyttä. Kohteilla tehtiin myös lepakkopotentiaalin arviointia sekä tallennettiin mahdollisten lepakoiden päivälepapaikkojen koordinaatit GPS-laitteeseen. Luontoselvitys Metsäselältä saatiin tietoja ja valokuvia osa-alueen 4 Hevossaaren ja Ryömin kohteista, jotka kierrettiin maastokaudella 2025 lepakkoselvityksen yhteydessä.

Luontokartoittaja (EAT) Petri Parkko vastasi luontoselvityksen maastotöistä ja raportoinnista. Kaikkien selvitysosiosoiden yhteydessä arvioitiin mahdollisia lisäselvitystarpeita. Merkittävät lajihavainnot tallennettiin

Suomen lajitietokeskuksen Laji.fi-havaintotietokantaan. Raportissa esitellyt lajihavainnot ovat Parkon vuonna 2025 tekemiä, ellei toisin mainita.

## Aineistot

Eliölaajien nimistö raportissa on Suomen lajitietokeskuksen (Laji.fi) mukainen. Lajien uhanalaisuus perustuu vuoden 2019 uhanalaisarviointiin (Hyvärinen ym. 2019) ja luontotyyppien uhanalaisuus vuoden 2018 arviointiin (Kontula & Raunio 2018). Luonnonsuojelulain 65 § suojelemien kohteiden määrittämisessä käytettiin Luonnonsuojelulain luontotyyppien inventointiohjeen luonnosta 15.5.2024 (Keskinen ym. 2024). Natura-alueiden SPA-alue Santaniemenselkä–Tyyslahti (FI0416007) ja SAC-alueen Kymijoki (FI0401001) tietoja saatiin Natura-tietolomakkeen tiivistelmästä. Santaniemen Natura-luontotyyppien arviointi perustuu Natura 2000 -luontotyyppien inventointiohjeen versioon 9 (Raunio ym. 2020).

Anni Kiviniemi toimitti tietoja ja valokuvia Munapirtin hajuheinän (*Cinna latifolia*) D, NT esiintymästä. Timo Metsäseltä saatiin osa-alueen 4 kohteita koskevia elinympäristötietoja. Raportti sisältää Maanmittauslaitoksen Avoimien aineistojen tiedostopalvelun ortokuva- ja peruskartta-aineistoa, 1/2026 (CC 4.0 -lisenssi).

Raportissa käytetyt lyhenteet: D = EU:n luontodirektiivin IV-liitteen laji, jonka lisääntymis- ja levähdyspaikkojen hävittäminen ja heikentäminen ovat luonnonsuojelulla kiellettyjä; LSL = luonnonsuojelulain 65 § suojelema kohde; \* = luonnonsuojeluasetuksella erityisesti suojeltava; CR = äärimmäisen uhanalainen; EN = erittäin uhanalainen; VU = vaarantunut; NT = silmälläpidettävä.

## Munapirtti W

(kartta 1, kohde 1)

### Selvitysalueiden yleiskuvas

(kartta 2)

Munapirtin läntisimmässä osassa sijaitsevat selvitysalueet 1–9 ovat hyvin kallioisia ja kivikkoisia, ja monin paikoin maastosta kohoaa suuria siirtolohkareita (kuva 1). Muodoiltaan edustavimmat kallioidet ovat Stubbviksbergetillä, jossa esiintyy myös jyrkäniteitä. Kallioiden välissä on alueen edustavuutta nostava korppainanne. Stubbviksbergetin eteläpuolella on metsähaapaa kasvavaa varttunutta sekametsää, jossa on myös mahdollisesti lepakoiden päiväpiiloiksi sopivia koloaapoja.

Stubbvikenin rannasta rajattiin kaksi luonnontilaiseen verrattavaa tervaleppämetsää LSL, ja selvitysalueelta 6 arvokkaana elinympäristönä kuvio varttunutta havupuuvältaista tuoretta kangasta VU, jossa esiintyy paljon lahoppua (kuva 8). Muuten osa-alueen Munapirtti W metsät ovat tavanomaisia talousmetsiä.

Selvitysalueet 7 ja 8 sijaitsevat osittain Högbergetin valtakunnallisesti arvokkaalla kallioalueella, ja erityisesti selvitysalueen 8 puusto on paikoin hyvin luonnontilaista ja edustavaa (kuva 7). Långvikenin entisen tervaleppäkorven läpi virtaavan ojan reunoilla kasvaa Kymenlaaksossa hyvin harvinaista hajuheinää (*Cinna latifolia*) D, NT (kuva 3).

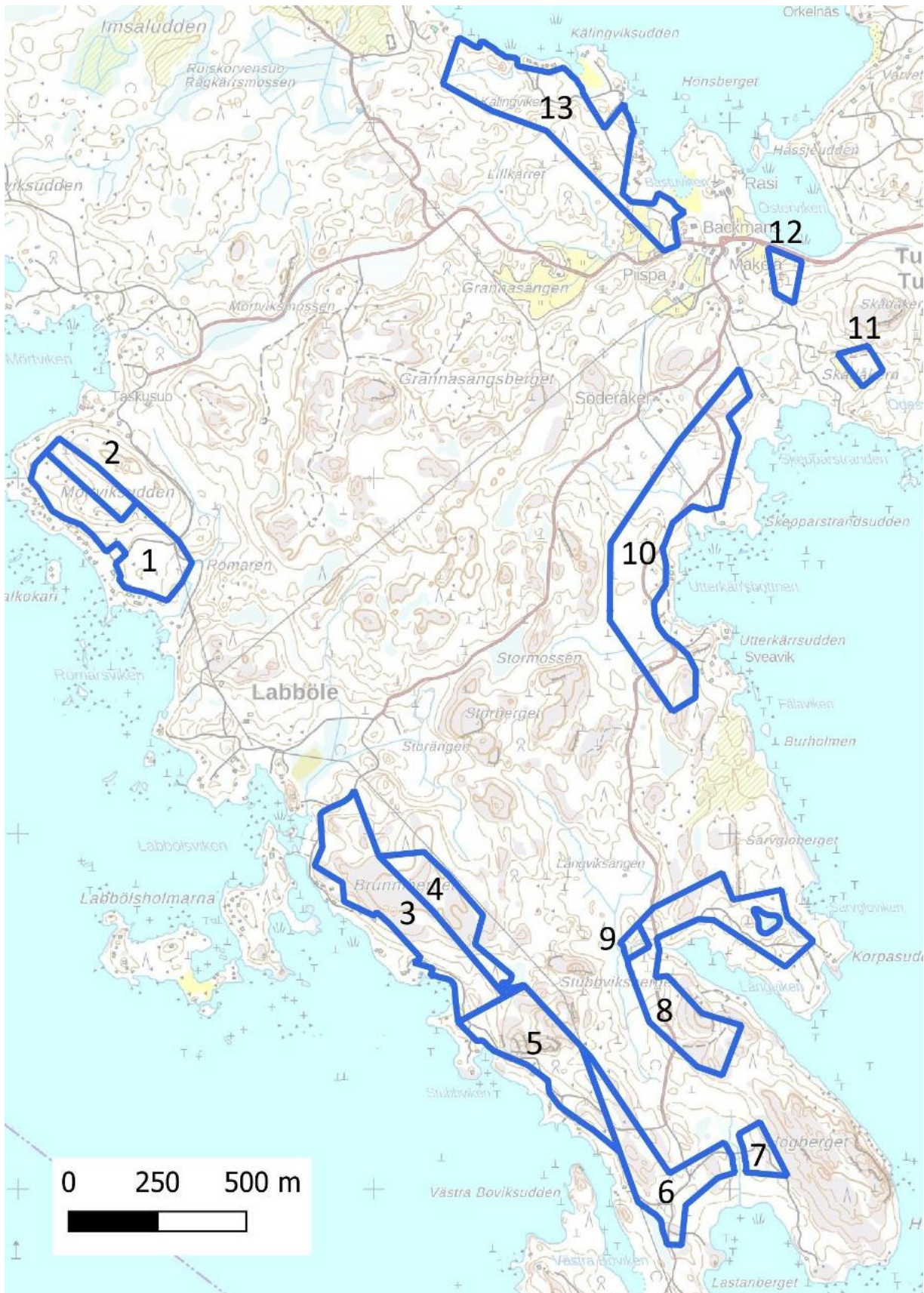
Selvitysalueen 13 eteläosassa on Bastuvikenin ruovikoitunut lahdenpohjukka, jonka rannassa on kulttuuri-vaikutteinen lehtokuvio ja pakettipeltöjä. Alueen metsät ovat enimmäkseen puustoltaan varttuneita ja harvennettuja mänty-koivu-kuusi-sekametsiä, joissa on paljon sammalten peittämiä siirtolohkareita. Kälängvikenin entisellä asuinpaikalla kasvaa metsähaapaa ja metsävaahteraa (*Acer platanoides*), mutta myös kuvio hyvin tiheää nuorta kuusikkoa.



**Kuva 1.** Suuria siirtolohkareita Västra Bovikenin alueella. Munapirtti 10.9.2025 © Petri Parkko



**Kuva 2.** Högbergetin pohjoisosan jäkäläkallioita ja kalliometsää. Munapirtti 10.9.2025 © Petri Parkko



Kartta 2. Osa-alueen Munapirtti W selvitysalueet.

**Taulukko 1.** Munapirtti W selvitysalueet, havaitut luontoarvot ja suositeltavat lisäselvitykset.

N:o	Kiinteistötunnus	IV-liitteen lajit	Uhanalaiset ja silmälläpidettävät lajit	Arvokkaat elinympäristöt	Suosittelavat lisäselvitykset	Lisätietoja
1	624-413-1-262	ei	ei	ei		
2	624-413-1-262	ei	ei	ei		
3	624-413-1-239	ei	ei	ei		
4	624-413-1-239	ei	ei	ei		
5	624-413-1-99	Idänkirsikorento D (ei lisääntymispaikka)	ei	Edustavia kallioalueita, tervaleppämetsiä LSL		
6	624-874-1-1	ei	ei	Varttunut kuusivaltainen tuore kangas (lahopuuta) VU		
7	624-874-1-1	ei	ei	ei		Valtakunnallisesti arvokasta kallioaluetta
8	624-874-1-1	Hajuheinä D, NT, idänkirsikorento D (ei lisääntymispaikka)	Hajuheinä D, NT	Edustava kallioalue	Hajuheinä D, NT	Valtakunnallisesti arvokasta kallioaluetta
9	624-413-1-99	Hajuheinä D, NT	Hajuheinä D, NT	ei	Hajuheinä D, NT	Tervaleppäkorpi ojitettu
10	624-874-1-1	ei	ei	ei	Hajuheinä D, NT	
11	624-413-1-170	ei	ei	ei		
12	624-413-1-221	Idänkirsikorento D (ei lisääntymispaikka)	ei	ei		
13	624-413-1-132	ei	ei	Lehtolaikku	Idänkirsikorento D (Bastuviken)	

#### EU:n luontodirektiivin IV-liitteen lajit

##### Hajuheinä (*Cinna latifolia*) D, NT

(kartta 4, kohde 1)

Hajuheinästä on tehty havaintoja selvitysalueilla 8 ja 9 aikoinaan tervaleppäkorpeen kaivetun ojan läheisyydessä (Laji.fi). Vuonna 2001 paikalta laskettiin 39 yksilöä, mutta vuonna 2019 löytyi vain kaksi fertiiliä (kuva 3) tupasta (Laji.fi/ Anni Kiviniemi ja Matti Kouvo). Vanhimmat havainnot alueen hajuheinistä ovat vuodelta 1856 (Laji.fi).



**Kuva 3.** Selvitysalueilla 8 ja 9 kasvaa Kymenlaaksossa harvinaista hajuheinää. 30.8.2019 © Anni Kiviniemi

Idänkirsikorento (*Sympecma paedisca*) D

(kartta 3, kohteet 1 ja 2)

Alueelta Munapirtti W rajattiin kaksi potentiaalista idänkirsikorenon lisääntymishabitaattia:

- Kälingvikenin idänkirsikorentohabitaatti (kartta 3, kohde 1): rannan läheisyydessä oleva suojaista, ruovikon ympäröimä avoin kohta, jossa on idänkirsikorenon munimispaikeiksi sopivia kelluja ruokoja (kuva 4).
- Bastuvikenin idänkirsikorentohabitaatti (kartta 3, kohde 2): Bastuvikenin ruovikkoisessa pohjukassa on avoimia kohtia, jotka voisivat sopia idänkirsikorenon lisääntymispaikeiksi. Myös täplälampikorenon (*Leucorrhinia pectoralis*) D lisääntyminen Bastuvikenilla on mahdollista.

Idänkirsikorennosta tehtiin syyskuussa 2025 havaintoja selvitysalueiden 5, 8 ja 12 kallioilla (kuva 5), mutta niillä tai niiden läheisyydessä ei ole lajille sopivaa lisääntymishabitaattia. Idänkirsikorennot liikkuvat lisääntymisajan ulkopuolella tyypillisesti hyvinkin kaukana vesistöistä. Laji on aikuistalvehtija, ja myös talvehtimisaikat ovat yleensä lisääntymisaikojen ulkopuolella.

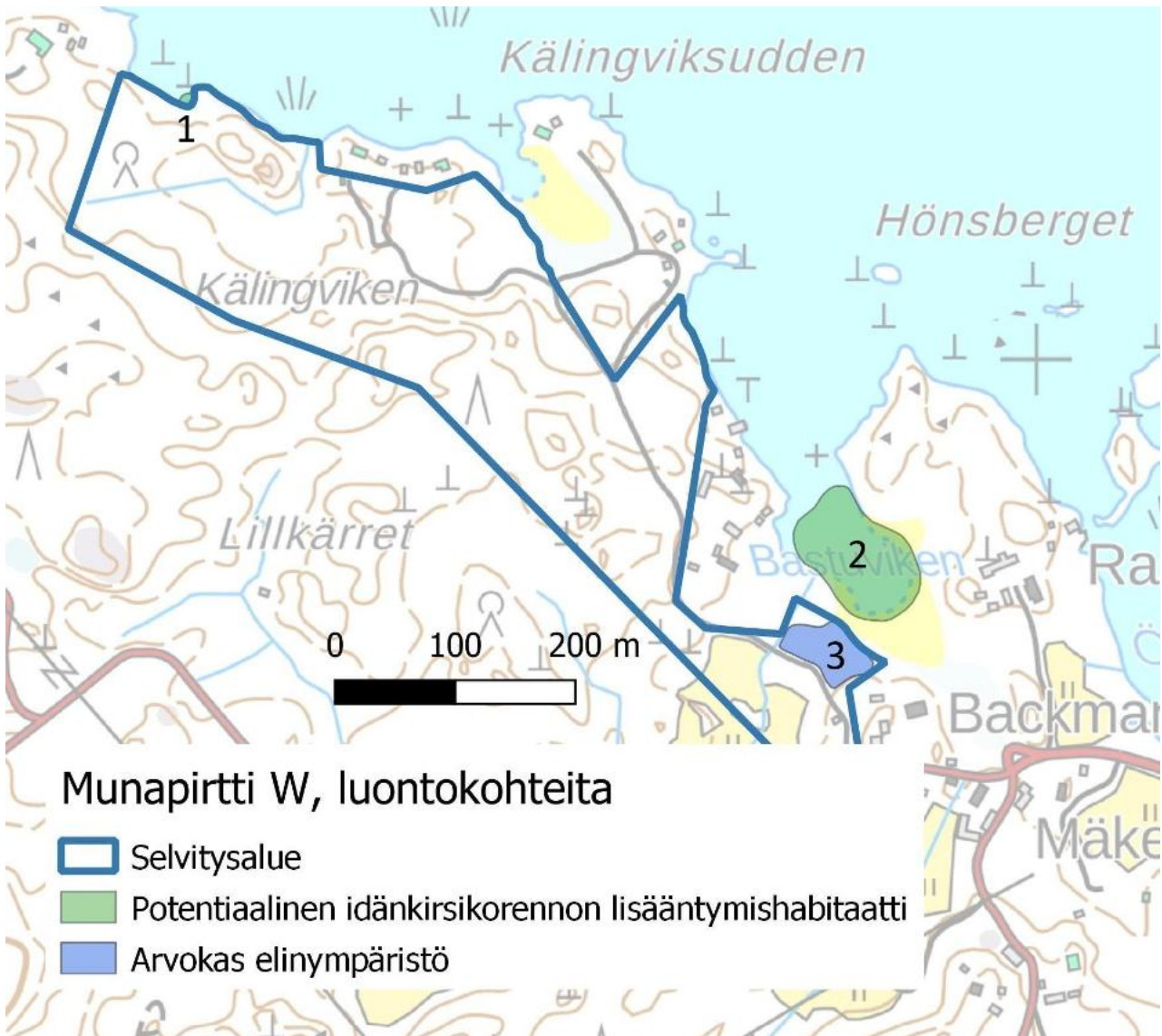


**Kuva 4** (vas.). Potentiaalinen idänkirsikorennon lisääntymisalue Kälingvikenin alueella 30.9.2025. **Kuva 5** (oik.). Idänkirsikorennon koiras Högbergetin pohjoisosassa 10.9.2025 © Petri Parkko

#### Uhanalaislajisto

Hajuheinä (*Cinna latifolia*) D, NT: Ks. EU:n luontodirektiivin IV-liitteen lajit.

(kartta 4, kohde 1)



**Kartta 3.** Munapirtti W luontokohteita.

### Arvokkaat elinympäristöt

#### Bastuvikenin kulttuurivaikutteinen lehto

(kartta 3, kohde 3)

Tulvavaikutteisen kohteen melko harvan puuston muodostavat tervalepät. Pensaskerroksessa kasvaa korpipaatsamaa (*Frangula alnus*) ja pajuja (*Salix*) ja kenttäkerroksessa korpikaislaa (*Scirpus sylvaticus*), soresahiirenporrasta, mesiangervoa (*Filipendula ulmaria*), ranta-alpia (*Lysimachia vulgaris*), viitakastikkaa (*Callamagrostis canescens*) ja rönsyleinikkiä (*Ranunculus repens*).

Kuivemman itäosan aikoinaan harvennettuna puustona kasvaa metsäkuusta ja muutama metsämänty. Pensaskerroksessa kasvaa paljon korpipaatsamaa sekä metsävaahteran ja pihlajan taimia. Korkeimmilla kohdilla pensaskerroksen muodostavat koiranheisi ja taikinamarja (*Ribes alpinum*), kenttäkerroksessa kasvaa kieloa (*Convallaria majalis*) ja käenkaalia (*Oxalis acetosella*).

### Stubbvikenin tervaleppämetsä 1 LSL

(kartta 4, kohde 2)

Tulvavaikutteisen kohteen mättäillä kasvava puusto on tervaleppävaltaista (kuva 6), mutta sillä kasvaa myös hieskoivua ja vähän metsäkuusta. Kenttäkerroksen valtalajeja on soreahiirenporras (*Athyrium filix-femina*) ja käenkaali, joiden lisäksi kuviolla esiintyy isoalvejuurta (*Dryopteris expansa*), suo-orvokkia (*Viola palustris*), vehkaa (*Calla palustris*) sekä vähän saroja (*Carex*). Sammalet puuttuvat pohjakerroksesta lähes kokonaan. Kohde on luonnonsuojelulain 65 § suojelemaa luontotyyppiä, Tervaleppämetsää.

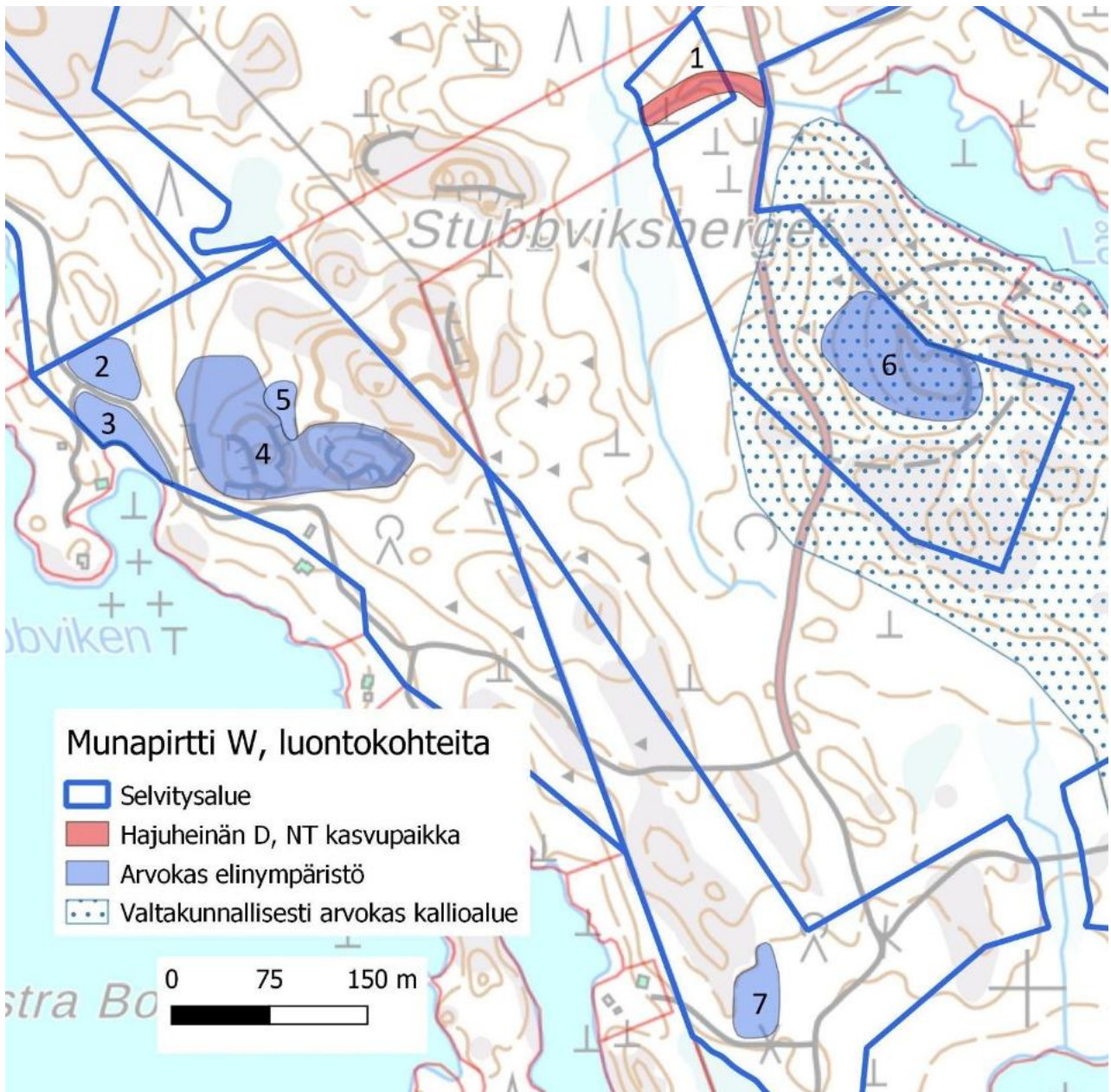


**Kuva 6** (vas.). Stubbvikenin tervaleppämetsä 1. **Kuva 7** (oik.). Näkymä Stubbvikenin kallioalueen laelta lännen suuntaan. 10.9.2025  
© Petri Parkko

### Stubbvikenin tervaleppämetsä 2 LSL

(kartta 4, kohde 3)

Mökkitien ja rannan välissä olevan kapean lehtolaikun puusto on tervaleppävaltaista. Kuviolla kasvaa myös vähän metsävaahteraa (*Acer platanooides*) ja pihlajaa (*Sorbus aucuparia*) sekä pensaskerroksesta koiranheittä (*Viburnum opulus*). Puustoa on aikoinaan harvennettu, mutta kannot ovat vanhoja, ja kohde on luonnontilaiseen verrattava. Kenttäkerroksessa soreahiirenporras on hyvin vallitseva. Kohde on luonnonsuojelulain 65 § suojelemaa luontotyyppiä, Tervaleppämetsää.



**Kartta 4.** Munapirtti W luontokohteita.

#### Stubbvikenin edustava kallioalue

(kartta 4, kohde 4)

Kohde on kallioaluekokonaisuus, jossa on edustavia kalliomuodostumia, kuten jyrkenteitä, siirtolohkareita ja kalliohyllyjä. Kallioilla on myös suuri maisemallinen arvo (kuva 7). Kohteen mäntyvaltainen puusto on luonnontilaista ja jäkälিকöt ehyitä. Jäkälikköjen lisäksi alueella esiintyy erillisinä laikkuina kanervaa (*Calluna vulgaris*), metsälauhaa (*Avenella flexuosa*) sekä paikoin puolukkaa (*Vaccinium vitis-idaea*). Kallioilla on vähän lahupuuta: muutamia keloja ja mäntymaapuita. Rajaukseen sisältyy sammal- ja jäkäläpeitteisiä kallioita NT, kalliometsää NT sekä kallioiden välissä puustoltaan lähes luonnontilaista varttunutta havupuuvultaista tuoretta kangasta vu, jossa kasvaa vähän metsähaapaa (*Populus tremula*). Kallioilla havaittiin 10.9.2025 idänkirsikorenonn D koiras, mutta alueella ei ole lajille sopivaa lisääntymishabitaa.

### Stubbviksbergetin korpikuvio

(kartta 4, kohde 5)

Kohteen puusto on mättäillä kasvavaa hieskoivua, metsämäntyä ja metsäkuusta. Mättäiden kenttäkerroksessa kasvaa puolukkaa ja mustikkaa (*Vaccinium myrtillus*). Välipinnoilla on lähes yhtenäisesti rahkasammalia (*Sphagnum*).

### Högbergetin pohjoisosan kallioalue

(kartta 4, kohde 6)

Kohteen reunoilla on vanhoja metsämäntyjä kasvavaa kalliometsää NT. Lahopuuta on niukasti, lähinnä joi-takin keloja. Suuret siirtolohkareet nostavat kohteen edustavuutta. Avoimet osat ovat jäkälä- ja paikoin tiersammalpeitteisiä kallioita NT (kuva 1), joissa esiintyy metsälauha- ja kanervalaikkuja, paikoin myös si-anpuolukkaa (*Arctostaphylos uva-ursi*), kultapiiskua (*Solidago virgaurea*) ja ahosuolaheinää (*Rumex acetosella*). Kohteella havaittiin 10.9.2025 idänkirsikorennon D koiras (kuva 4), mutta alueella ei ole lajille sopivaa lisääntymishabitaattia. *Kohde on osa valtakunnallisesti arvokkaaksi arvioitua kallioaluetta.*

### Västra Bovikenin metsä

(kartta 4, kohde 7)

Kohde on runsaslahopuustoista havupuuvaltaista tuoretta kangasta VU (kuva 8), jonka puustona kasvaa vanhoja metsämäntyjä, metsäkuusta, koivua ja metsähaapaa. Kannot ovat vanhoja ja sammaloituneita, ja metsässä on lahopuujatkumo. Metsäsammalkerros on lähes yhtenäinen ja puuttuu vain kohdista, joissa vesi seisoo pitkään keväisin.



**Kuva 8.** Västra Bovikenin runsaslahopuustoista tuoretta kangasta. 10.9.2025 © Petri Parkko

## Munapirtti E

### Selvitysalueiden yleiskuvaus

(kartta 5)

Hinkapyölin selvitysalueilla 1, 2 ja 3 kasvaa tavanomaista talousmetsää. Länsiosan hakkuuaukolle on jätetty jättöhaapoja, joissa on mahdollisesti lepakoiden päiväpiiloiksi sopivia koloja. Kirjoverkkoperhosen D toukkien ravintokasvia, kangasmaitikkaa, kasvaa lähes kaikkialla, mutta parhaiten perhosen elinympäristöksi arvioitiin sopivan Tavisstrandvikenin kaakkoispuolella olevan metsäautotien reunat. Selvitysalueella 3 on kesantopeltoja sekä nuorta koivuvaltaista metsää.

Hyvin rehevällä ja osin umpeenkasvaneella Hinkapyölinlahdella, erityisesti sen pohjoisosassa (selvitysalue 4), esiintyy huomattavan paljon merkittäviä luontoarvoja. Alueella lisääntyvät IV-liitteen lajeista idänkirsikorento (kuva 13), täplälampikorento (kuva 14) ja lummelampikorento (kuva 15). Rantaluhdilla ja -niityillä monin paikoin kasvavalla rantatyräkällä (*Euphorbia palustris*) (kuva 16) elää toukkien yhteen kutomien kärkiversojen (kuva 17) perusteella tyräkkitarhakääriäinen (*Lobesia euphorbiana*) EN\*, ja saratuppaan tyveltä löytyi hyvin harvinaisen rytiluteen (*Actinocoris signatus*) EN nymfi (kuva 18). Linnustollisesti merkittävällä Hinkapyölinlahdella pesi vuonna 2025 peräti kolme paria rastaskerttusia (*Acrocephalus arundinaceus*) vu (kuva 10). Lahti on sääksien (*Pandion haliaetus*) (kuva 9) säännöllinen kalastuspaikka, jossa voi havaita useita yksilöitä samanaikaisesti. Rantametsässä havaittiin syyskuussa 2025 pähkinänakkeleiden (*Sitta europaea*) vu varastoivan haitallisen vieraslajin, jättipalsamin (*Impatiens glandulifera*) siemeniä (kuva 21). Kasvi on levinnyt selvitysalueella laajalti ja voi vaarantaa sillä esiintyviä merkittäviä luontoarvoja.



**Kuva 9** (vas.). Sääkset käyvät säännöllisesti kalastamassa Hinkapyölinlahdella. **Kuva 10** (oik.). Uhanalainen rastaskerttunen lennossa Hinkapyölinlahden pohjoisosassa. 16.5.2025 © Petri Parkko

Santaniemen kaakkoispuolen selvitysalueet 6–9 ovat voimakkaasti kulttuurivaikutteisia. Ruovikkoisilla rannoilla on kuitenkin idänkirsikorennolla  $\text{D}$  ja isokultasiivelle (*Lycaena dispar*)  $\text{D}$ ,  $\text{NT}$  sopivia elinympäristöjä. Viimeksi mainitun lajin toukat elävät hierakoilla (*Rumex*), ja Nothusholmenin kaakkoispuolen luhdalla, selvitysalueen 7 edustalla, kasvaa paljon isohierakkaa (*R. hydrolapathum*).

Idänkirsikorennon  $\text{D}$  todettiin lisääntyvän Keihässalmen entisen ristikkosillan rakentamisen yhteydessä muodostuneella altaalla, ja myös Ukonpohjasta löytyi lajin lisääntymispaikkoja. Ukonpohjassa on melko edustava kulttuurivaikutteinen tervaleppävaltainen saniaislehtokuvio (kuva 11), joka on luonnontilaiseen verrattavana luonnonsuojelulakikohde.



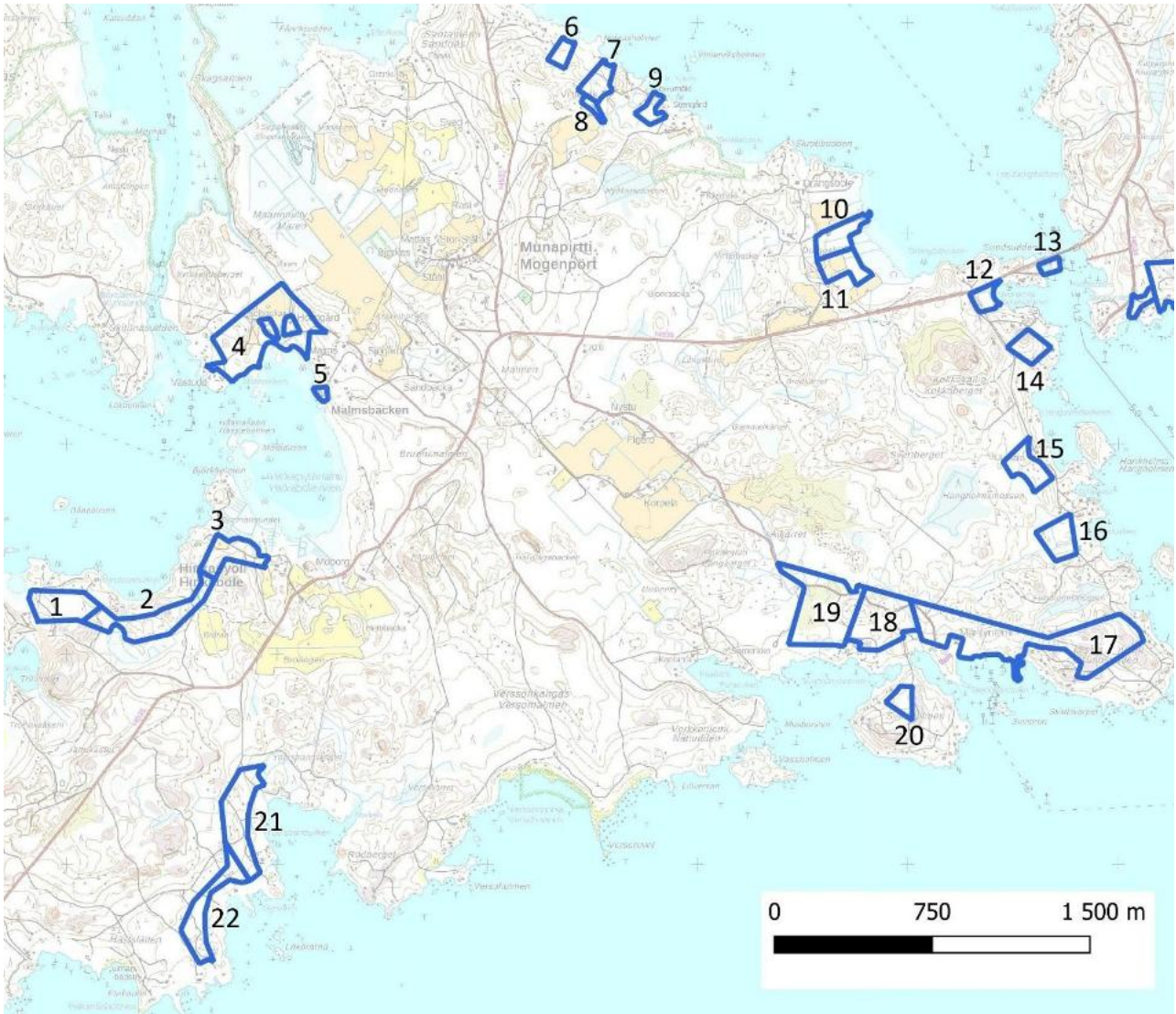
**Kuva 11** (vas.). Ukonpohjan tervaleppälehtoa selvitysalueella 12. **Kuva 12** (oik.). Mustarastas kuuluu Ukonpohjan tervaleppälehdon pesimälinnustoon. 28.5.2025 © Petri Parkko

Hangholmsbottnenin selvitysalueella 15 tehtiin syyskuussa 2025 hyvin yllättävä putkilokasvilöytö: harvennetusta n. 40-vuotiaasta mäntyvaltaisesta metsästä löytyi runsaasti sarjatalvikkia (*Chimaphila umbellata*)  $\text{NT}$  (kuva 20), josta on Pyhtään kunnan alueelta vain muutamia havaintopaikkoja kautta aikojen. Selvitysalueella kasvaa paljon kangasmaitikkaa, ja se arvioitiin potentiaaliseksi kirjoverkkoperhosen  $\text{D}$  lisääntymisalueeksi.

Selvitysalueen 15 luoteiskulmassa on ojitettu tervaleppää, koivua ja metsäkuusta kasvava kuvio, joka erottuu historiallisissa ilmakuvissa (Maanmittauslaitos 2026) vielä vuonna 1961 puuttomana. Alueen kasvillisuus viittaa pohjavesivaikutukseen, ja mm. mustaherukka (*Ribes nigrum*) esiintyy huomattavan runsaana.

Mäntyniemen ja Oisalmenniemen metsät (selvitysalueet 17–19) ovat tavanomaisia talousmetsiä, mutta viimeksi mainittu alue erottuu selvästi kallioisena. Selvitysalueiden 18 ja 19 rajalla kasvaa melko pienialaisesti varttunutta kuusivaltaista metsää. Mökkitien reunoilla kasvaa paljon kangasmaitikkaa, ja alueella on kirjoverkkoperhosen  $\text{D}$  esiintymismahdollisuus. Selvitysalueen 19 itäreunassa, lähellä mökkitietä, on kuvio runsaasti isoalvejuurta kasvavaa lehtoa tai korpea, jota ei ehditty inventoida kesällä 2025.

Svartholmenin selvitysalueen 20 eteläosassa kasvaa vanhoja metsämäntyjä, mutta pohjoisosan puusto on äskettäin hakattu. Selvitysalueiden 21 ja 22 metsät ovat enimmäkseen nuoria kasvatusmetsiä, joissa merkittävien luontoarvojen esiintyminen on melko epätodennäköistä.



**Kartta 5.** Osa-alueen Munapirtti E selvitysalueet.

**Taulukko 2.** Munapirtti E selvitysalueet, havaitut luontoarvot ja suositeltavat lisäselvitykset.

N:o	Kiinteistötunnus	IV-liitteen lajit	Uhanalaiset ja silmäläpidettävät lajit	Arvokkaat elinympäristöt	Suosittelavat lisäselvitykset	Lisätietoja
1	624-402-1-56	ei	ei	ei		
2	624-402-1-45	ei	ei	ei	Kirjoverkkoperhonen D	
3	624-402-1-29	ei	ei	ei		
4	624-412-1-132	Idänkirsikorento D, lummelampikorento D ja täplälampikorento D.	Tyräkkitarhakääriäinen EN*, rytilude EN, pähkinänakkeli VU, rastaskerttunen VU, pajusirkku VU, silkkiuikku NT, pensaskerttu NT.	Tervaleppälehto LSL	Isokultasiipi D, NT	Kolohaapoja. Paljon haitallista vieraslajia, jättipalsamia.
5	624-412-1-125	Idänkirsikorento D	ei			
6	624-413-2-205	ei	ei	ei	Idänkirsikorento D	
7	624-413-2-43	ei	ei	ei	Isokultasiipi D	Paljon isohierakkaa
8	624-413-2-208	ei	ei	ei		
9	624-413-2-29	ei	ei	ei		
10	624-413-3-26	?	?	?	Kasvillisuus, IV-liitteen sudenkorrennot, viitasammakko D	Ei tutkittu maastossa
11	624-413-3-113	?	?	?	Kasvillisuus, IV-liitteen sudenkorrennot, viitasammakko D	Ei tutkittu maastossa
12	624-413-2-153	Idänkirsikorento D	ei	Tervaleppälehto LSL		
13	624-413-876-2, 624-413-878-3, 624-416-878-14	Idänkirsikorento D	Pajusirkku VU	ei		
14	624-413-2-85	ei	ei	ei		
15	624-413-2-143	ei	Sarjatalvikki NT	ei	Kirjoverkkoperhonen D	Pohjavesivaikutusta
16	624-413-3-51	ei	ei	ei	Hajuheinä D, NT	
17	624-413-3-143, 624-413-3-140, 624-413-3-146	ei	ei	ei		
18	624-413-3-139	ei	ei		Kirjoverkkoperhonen D	

19	624-413-3-99	ei	ei	Lehto/ korpi	Kasvillisuus	Ei tehty kesäkäyntiä
20	624-413-3-113	ei	ei	ei		
21	624-402-1-29	ei	ei	ei		
22	624-402-1-45	ei	ei	ei		



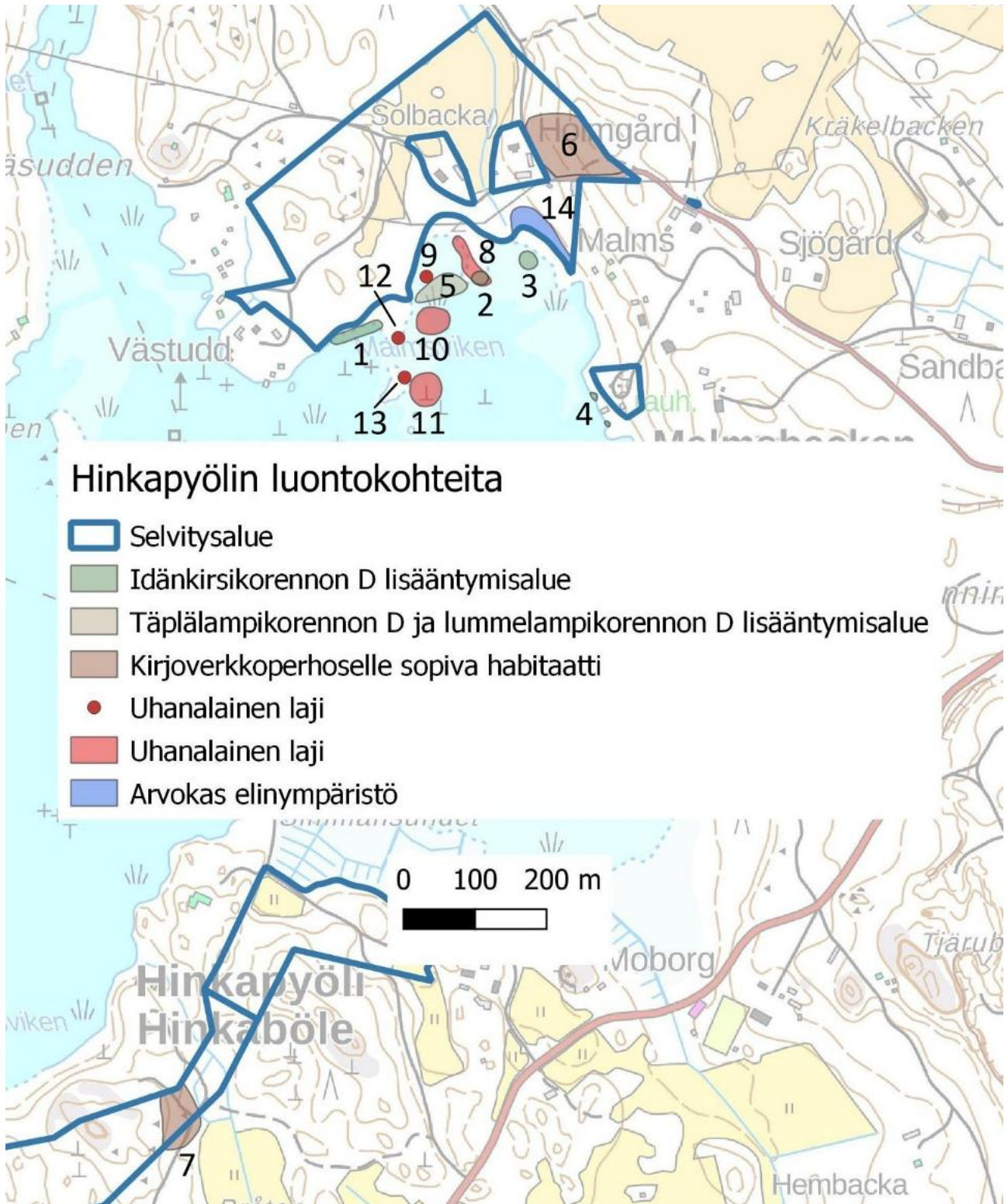
**Kuva 13** (vas.). Parittelevat idänkirsikorennot Malmsvikenillä 28.5.2025. **Kuva 14** (kesk.). Täplälampikorentokoiras Malmsvikenillä 16.6.2025. **Kuva 15** (oik.). Lummelampikorenon koiras Malmsvikenillä 16.6.2025 © Petri Parkko

#### EU:n luontodirektiivin IV-liitteen lajit

##### Idänkirsikorenon (*Sympecma paedisca*) D lisääntymisalueet

- Malmsvikenin lisääntymisalue 1 (kartta 6, kohde 1): alueella havaittiin 16.5.2025 sukupuolelleen määrittämättä jäänyt yksilö sekä 28.5.2025 paritteleva pari, jonka naaras muni kelluviin kasvinosiin (kuva 13).
- Malmsvikenin lisääntymisalue 2 (kartta 6, kohde 2): alueella havaittiin 16.5.2025 sukupuolelleen määrittämättä jäänyt idänkirsikorento.
- Malmsvikenin lisääntymisalue 3 (kartta 6, kohde 3): matalavetisellä ruovikon ympäröimällä avovesialueella havaittiin 16.5.2025 idänkirsikorenon koiras.
- Malmsvikenin lisääntymisalue 4 (kartta 6, kohde 4): rantaan ajautuneilla edellisvuotisilla ruo'oilla havaittiin 16.5.2025 toisessa paikassa paritteleva pari ja toisessa kaksi sukupuolelleen määrittämättä jäänyttä yksilöä.
- Ukonpohjan lisääntymisalue 1 (kartta 8, kohde 1): pohjukan luhdan reunassa, jossa oli keväällä 2025 paljon lakoontunutta järviruokoa, havaittiin 28.5.2025 kuusi koirasta.
- Ukonpohjan lisääntymisalue 2 (kartta 8, kohde 2): Ukonpohjan pienessä pohjukassa havaittiin 26.5.2025 kaksi koirasta ja yksi sukupuolelleen määrittämättä jäänyt yksilö, sekä 28.5.2025 kolme yksilöä.

- Sundsuddenin lisääntymisalue (kartta 8, kohde 3): Keihässalmen sillan läheisyydessä olevalla altaalla havaittiin 26.5.2025 kaksi idänkirsikorenon naarasta sekä yksi sukupuolelleen määrittämättä jäänyt yksilö.



Kartta 6. Munapirtin Hinkapyölin luontokohteita.

Potentiaaliset idänkirsikorenon (*Sympecma paedisca*) D lisääntymisalueet

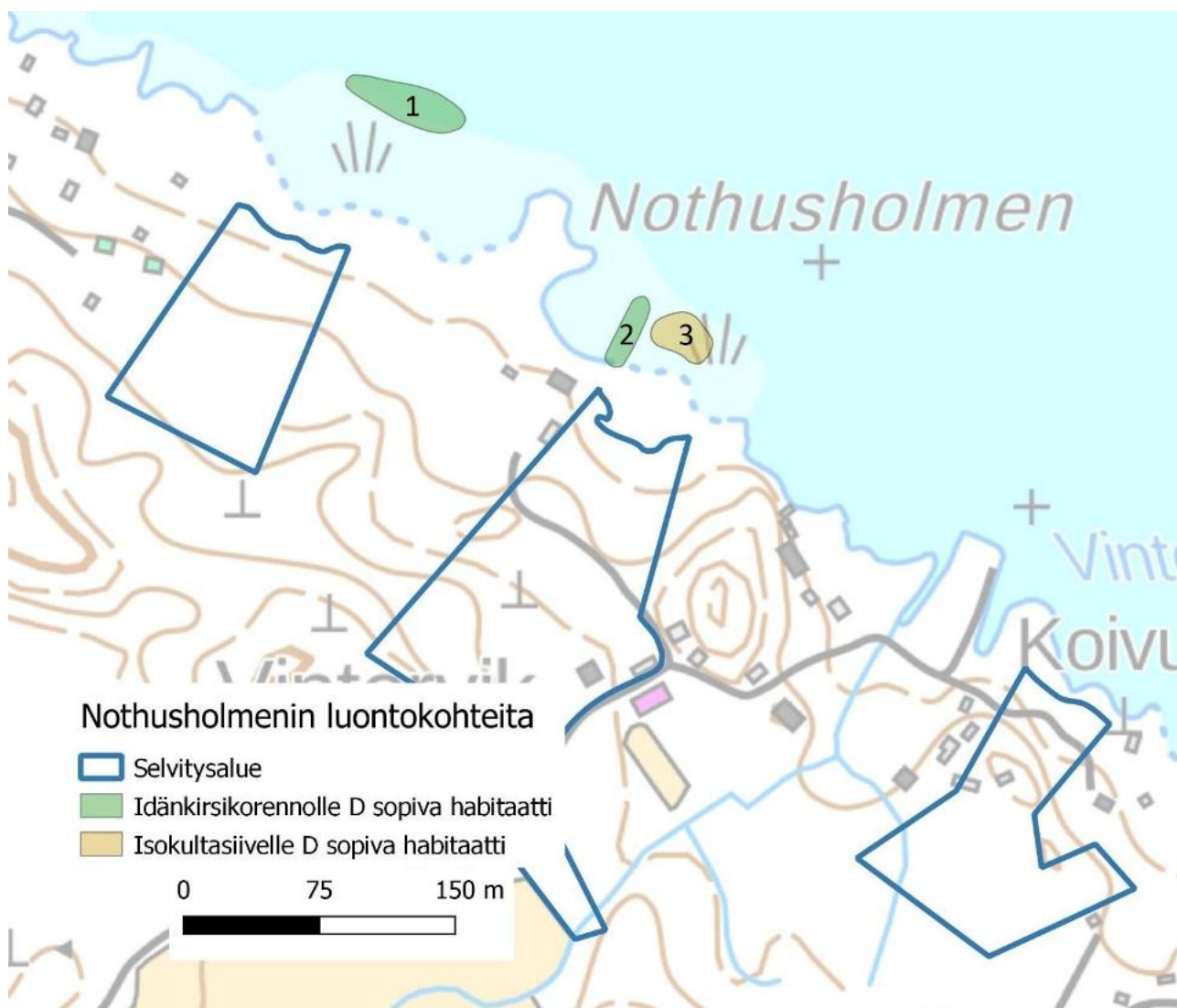
(kartta 7, kohteet 1 ja 2)

Nothusholmenin alueella oli vuonna 2025 paljon idänkirsikorenon munintaan sopivaa lakoontunutta ja kelluvaa järviruokoa. Alueelta rajattiin kaksi parhaiten lajin lisääntymispaikoiksi sopivaa kohtaa.

Täplälampikorenon (*Leucorrhinia pectoralis*) D ja lummelampikorenon (*L. caudalis*) D lisääntymisalue

(kartta 6, kohde 5)

Rehevällä Malmsvikenillä on paljon IV-liitteen lampikorentolajeille sopivaa habitaattia. Rajatulla lisääntymisalueella havaittiin 16.6.2025 lummelampikorenon koiras (kuva 15) ja 20 täplälampikorentoa (kuva 14). Viimeksi mainittu laji lisääntyy todennäköisesti suuressa osassa Hinkapyölinlahtea.



**Kartta 7.** Nothusholmenin alueen luontokohteita.

Potentiaalinen isokultasiiven (*Lycaena dispar*) D, NT lisääntymisalue

(kartta 7, kohde 3)

Ruokoluhdalla monin paikoin kasvava isohierakka on isokultasiiven toukkien ravintokasvi. Perhoselta tunnetaan esiintymiä lähialueilta, joten se saattaa elää myös Nothusholmenilla. Myös läheisessä Santaniemessä kasvaa paljon isohierakkaa.

Potentiaaliset kirjojerkkoperhosen (*Euphydryas maturna*) D lisääntymisalueet

(kartta 6, kohteet 6 ja 7 sekä kartta 9, kohde 1)

Rajatut kohteet ovat metsäautoteiden varsia ja harvennettua mäntyvaltaista kasvatusmetsää (kuva 16), joissa kasvaa paljon kirjojerkkoperhosen toukkien tärkeintä ravintokasvia, kangasmaitikkaa. Kohteilta ei löytynyt toukkia syyskuussa 2025, mutta lajin lisääntyminen niillä lähivuosina on hyvin mahdollista.



**Kuva 16.** Potentiaalista kirjojerkkoperhosen lisääntymishabitaa Malmsvikin pohjoispuolella. 30.9.2025 © Petri Parkko

Uhanalaislajisto

Tyräkkitarhakääriäisen (*Lobesia euphorbiana*) EN\* lisääntymisalue

(kartta 6, kohde 8)

Malmsvikin rantaluhdilla kasvaa paljon rantatyräkkiä (*Euphorbia palustris*) (kuva 17), joka on tyräkkitarhakääriäisen toukkien ravintokasvi. Lisääntyminen voidaan varmistaa etsimällä kasvustoista toukkien lajityypillisesti yhteen kehräämiä kärkilehtiä (kuva 18). Alueelta löytyi 23.6.2025 yhteensä 49 toukkaa seitsemästä esiintymiskohdasta. Tyräkkitarhakääriäinen saattaa lisääntyä tulevana vuosina koko selvitysalueen 4 rannoilla, sillä rantatyräkkiä kasvaa harvakseltaan koko alueella.



**Kuva 17** (vas.). Rantatyräkkikasvusto, jossa on useita tyräkkitarhakääriäisen toukkia. **Kuva 18** (kesk.). Tyräkkitarhakääriäisen toukka kehrää tyräkin versojen kärkilehdet yhteen. **Kuva 19** (oik.). Hyvin harvinaisen rytiluteen nymfi. Malmsviken 23.6.2025  
© Petri Parkko

Rytiluteen (*Actinocoris signatus*) EN lisääntymisalue

(kartta 6, kohde 9)

Malmsvikenin luhdalta, saratuppaan tyveltä, löytyi 23.6.2025 hyvin harvinaisen rytiluteen nymfi (kuva 19). Lajilta tunnettiin Suomesta ennen Malmsvikenin löytöä vain kolme nykyesiintymää: Loviisasta, Haminasta ja Kouvolasta. Rytilude on ilmeisesti säännöllisistä tulvista riippuvainen laji, jota on löydetty Suomesta järvi-ruokoa kasvavilta sara- ja ruoholuhdilta.

Rastaskerttunen (*Acrocephalus arundinaceus*) VU

(kartta 6, kohteet 10 ja 11)

Koko Hinkapyölinlahden alueella lauloi enimmillään kolme rastaskerttuskoirasta 28.5.2025, joista kaksi selvitysalueen 4 läheisyydessä. Lähinnä rantaa laulanut koiras vaihtoi usein laulupaikkaa lentäen ruovikkosarekkeesta toiseen (kuva 10).

Pähkinänakkeli (*Sitta europaea*) VU

(ei karttaa)

Pähkinänakkeli pari varastoi Malmsvikenin selvitysalueen 4 rantametsässä haitallisen vieraslajin, jättipalsamin (kuva 22) siemeniä lähipuuden rungoille. Mökkitien reunoilla on useita kolohaapoja, joten pari saattaa jäädä alueelle myös pesimään.

Pajusirkun (*Emberiza schoeniclus*) VU reviirit

(kartta 6, kohteet 12 ja 13)

Malmsvikenin selvitysalueen 4 ranta-alueella pesi vuonna 2025 vähintään kaksi pajusirkkuparia. Hinkapyölinlahdella on monin paikoin lajille sopivia pensaikkoja.

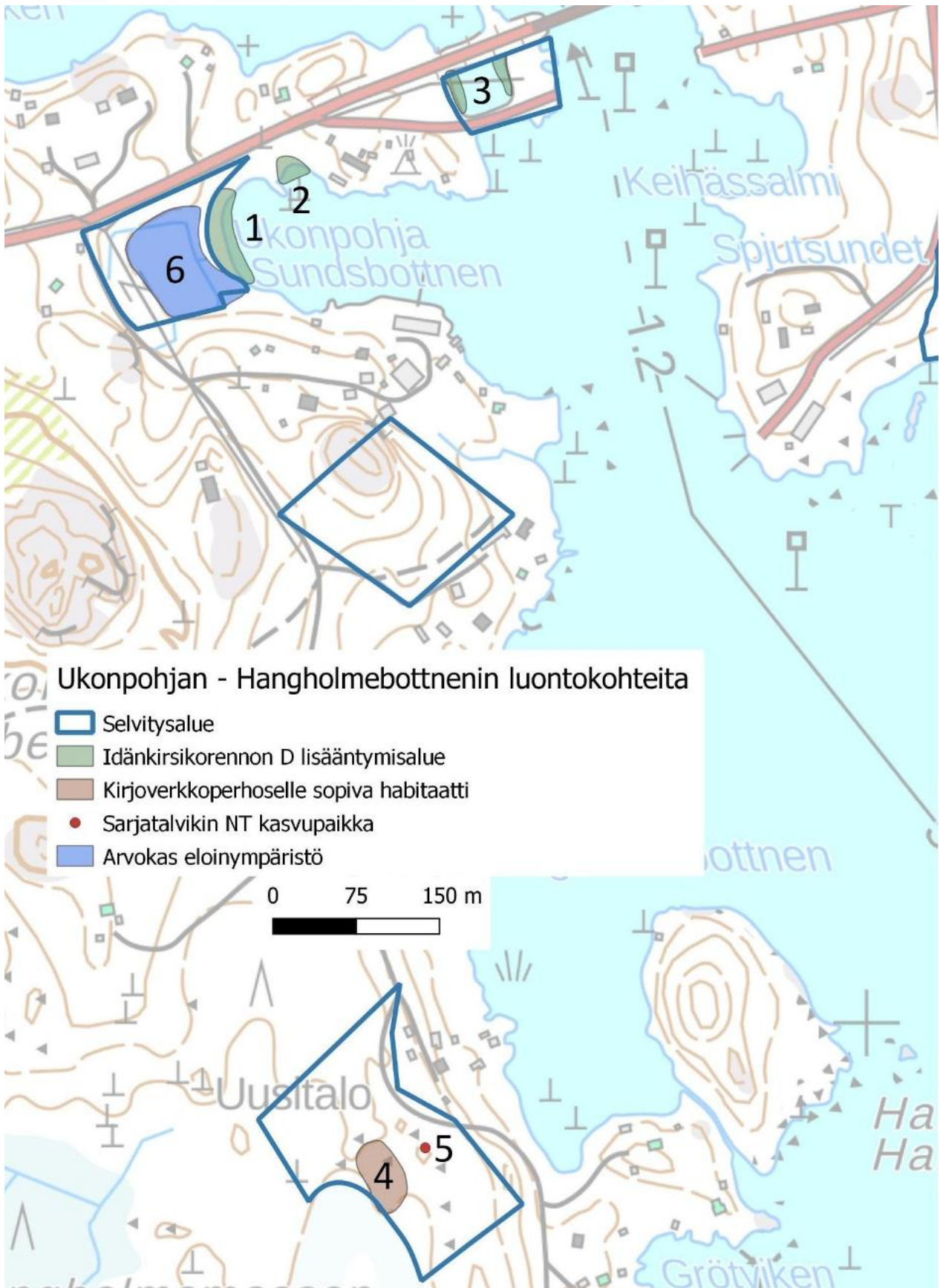
Sarjatalvikin (*Chimaphila umbellata*) NT kasvupaikka

(kartta 8, kohde 5)

Selvitysalueen 15 harvennetusta mäntyvaltaisesta metsästä löytyi 30.9.2025 hyvin runsaasti fertiiliä sarjatalvikkia (kuva 20): yhtenäisenä kasvustona n. 4 m<sup>2</sup> alalla sekä lähiympäristössä erillisinä pieninä kasvustoina. Löytö on yllättävä, sillä lajista on Pyhtäältä hyvin vähän havaintoja, ja edelliset havainnot olivat 1960-luvulta (Laji.fi).



Kuva 20. Fertiilejä sarjatalvikkeja Munapirtin selvitysalueella 15. Munapirtti 30.9.2025 © Petri Parkko



Kartta 8. Ukonpohjan-Hangholmebottnenin alueen luontokohteita.

Silkkiuikun (*Podiceps cristatus*) NT lisääntymisalue

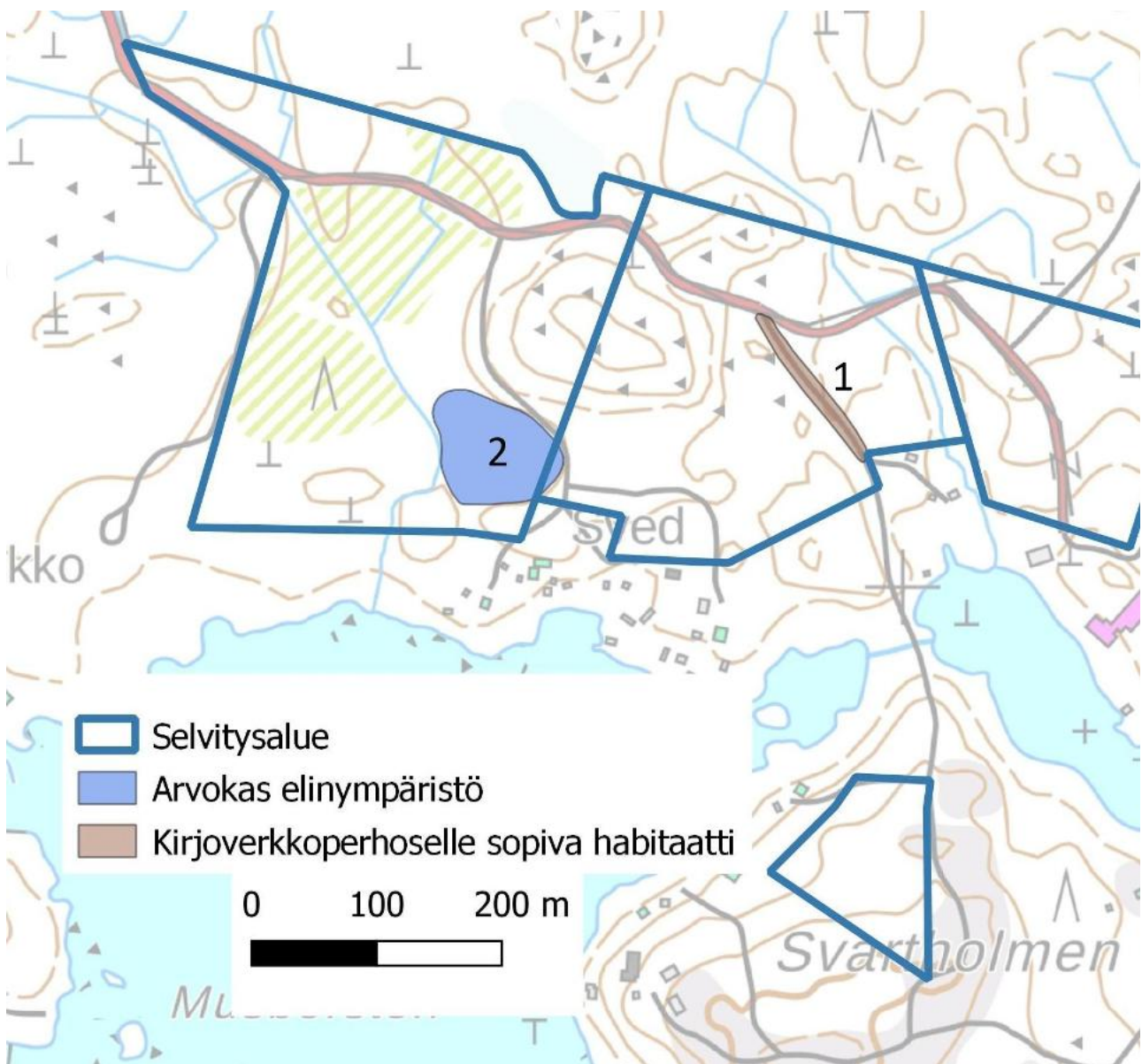
(ei karttaa)

Selvitysalueelta 4, läheltä Malmsvikenin rantaa, löytyi 16.5.2025 maastokäynnillä silkkiuikun pesä.

Pensaskertun (*Curruca communis*) NT reviiri

(ei karttaa)

Selvitysalueen 4 Malmsvikenin rantaniityn reunassa pesi vuonna 2025 yksi pensaskerttupari. Koiras kuultiin alueella ensimmäisen kerran 26.5.2025.



Kartta 9. Svartholmenin ympäristön luontokohteita.

## Arvokkaat elinympäristöt

### Malmsvikenin tervaleppämetsä

(kartta 6, kohde 14)

Malmsvikenin tervaleppälehtoon on levinnyt haitallinen vieraslaji jättipalsami (*Impatiens glandulifera*) (kuva 22), eikä kohde täytä todennäköisesti luonnonsuojelulain vaatimuksia. Jos palsamit saadaan hävitettyä, voi kohteesta muodostua arvokas luontokohde.

### Ukonpohjan tervaleppämetsä LSL

(kartta 8, kohde 6)

Ukonpohjan luonnontilaiseen verrattavan kulttuurivaikutteisen lehdon puusto on tervaleppävaltainen (kuva 11). Lisäksi kohteella kasvaa koivua, raitaa (*Salix caprea*), lehtotuomea (*Prunus padus*) sekä vähän metsäkuusta. Kenttäkerroksessa esiintyy hyvin runsaana kasvavan soreahiirenportaan lisäksi sudenmarjaa (*Paris quadrifolia*) (kuva 21), puna-ailakkia (*Silene dioica*), rönsyleinikkiä (*Ranunculus repens*), suo-orvokkia, mesiangervoa, koiranputkea (*Anthriscus sylvestris*) ja kevättähtimöä (*Rubera holostea*). Kohteella on myös kotkansiiven (*Matteuccia struthiopteris*) kasvusto. Lehdon pesimälinnustoon kuuluvat mm. mustarastas (*Turdus merula*) (kuva 12) ja harmaasieppo (*Muscicapa striata*).



**Kuva 21.** Ukonpohjan tervaleppälehdossa kasvaa sudenmarjaa. 26.5.2025 © Petri Parkko

### Svartholmsbottnenin lehto-/ korpikuvio

(kartta 9, kohde 2)

Svartholmsbottnenin kohdetta ei ehditty tarkistaa kesäkauden 2025 aikana, mutta sen kenttäkerroksessa havaittiin kasvavan paljon isoalvejuurta.

## Haitalliset vieraslajit

### Jättipalsami (*Impatiens glandulifera*)

Selvitysalueella 4 kasvaa hyvin runsaasti jättipalsamia, joka on jo levinnyt pihapiireistä mökkien reunoille ja rantametsiin. Pähkinänakkelit (kuva 22) varastoivat 30.9.2025 jättipalsamin siemeniä aktiivisesti rantametsän puiden rungoille. Kasvustojen hävittäminen olisi hyvin tärkeää, sillä kasvi leviää nopeasti koko ranta-alueelle uhaten samalla uhanalaisten hyönteislajien esiintymää.



**Kuva 22.** Pähkinänakkeli keräämässä jättipalsamin siemeniä talvivarastoihin. Malmsviken 30.9.2025 © Petri Parkko

## Keihässalmi–Tonttuvatvuori

Selvitysalueiden yleiskuvaus

(kartta 10)

Keihässalmen ja Stikanäsin ympäristössä on tehty havaintoja liito-oravasta D, VU (Laji.fi). Vaikka suurin osa havainnoista on vanhoja, löytyi papanoita vuonna 2025 selvitysalueen 5 läheisyydestä, jossa on lajille erityisen hyvää elinympäristöä: edustavaa metsähaapaa kasvavaa havupuuvaltaista tuoretta kangasta VU, jonka lajistoon kuuluvat mm. pyy (*Tetrastes bonasia*) VU ja töyhtötiainen (*Lophophanes cristatus*) VU. Selvitysalue 2 on hakattu laajalti siemenpuuasentoon, mutta kaakkoisosan ojan varressa kasvaa edelleen liito-oravalle sopivaa metsää.

Selvitysalueilla 3 ja 4 metsät on n. 40-vuotiaita havupuuvaltaisia kasvatusmetsiä. Selvitysalueen 2 lahdenpohjukka on ruopattu ja pohjasta on poistettu kiviä (kuva 23). Mökkirannassa on pienialainen hiekkaranta, jonka ei arvioitu täyttävän luonnonsuojelulakikohteen vaatimuksia. Selvitysalueilla 7 ja 8 kasvaa harvennettua n. 40-vuotiasta männikköä.

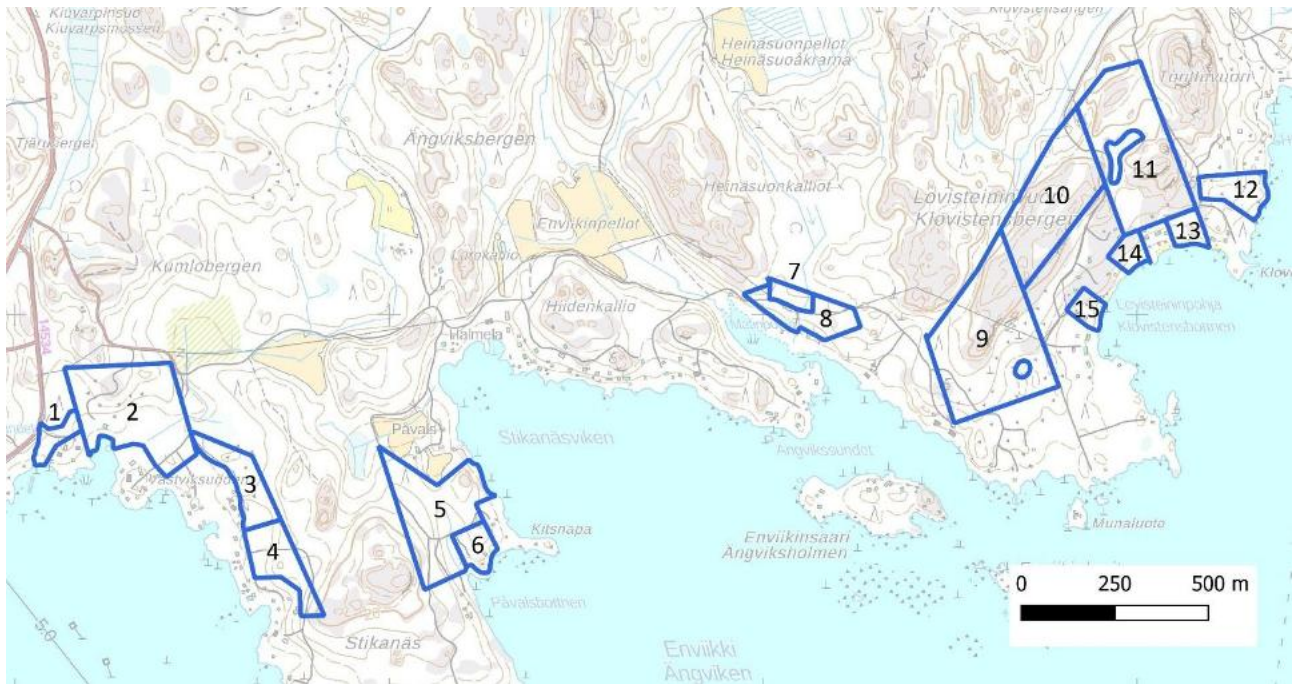


**Kuva 23.** Selvitysalueen 2 lahdenpohjukkaa on ruopattu. Keihässalmi 27.3.2025 © Petri Parkko

Lovisteinivuoren selvitysalueista 9, 10, 11 ja 12 kuuluvat kokonaan ja alueet 13, 14 ja 15 osittain arvokkaan kallioalueen rajaukseen. Kalliot ovat olleet aktiivisessa virkistyskäytössä, mikä näkyy alueen läpi johtavina polkuina ja kasvillisuuden kulumisena (kuva 24). Tierasammal- ja poronjäkäläkasvustot ovat kuitenkin valtaosin ehyitä. Kallioalueen pesimälinnustoon kuuluu mm. töyhtötiainen vu (kuva 25). Selvitysalueen 10 pohjoisimmassa osassa on nuorta harvennettua mäntyvaltaista metsää ja selvitysalue 11 on taimikkoa, mutta selvitysalueet 9 ja 10 ovat puustoltaan lähes luonnontilaisia. Koko kallioalueella ja sen läheisyydessä on paljon siirtolohkareita.



**Kuva 24** (vas.). Lovisteinvuoren valtakunnallisesti arvokasta kallioaluetta. **Kuva 25** (oik.). Uhanalainen töyhtötiainen kuuluu Lovisteinvuoren pesimälinnustoon. Lovisteinvuori 1.4.2025 © Petri Parkko



**Kartta 10.** Keihässalmi–Tonttuvatvuori selvitysalueet.

**Taulukko 3.** Keihässalmi–Tonttuvuori selvitysalueet, havaitut luontoarvot ja suositeltavat lisäselvitykset.

N:o	Kiinteistötunnus	IV-liitteen lajit	Uhanalaiset ja silmälläpidettävät lajit	Arvokkaat elinym-päristöt	Suosittelavat lisäselvitykset	Lisätietoja
1	624-416-5-3	ei	ei	Ojittamaton korpi		
2	624-416-4-144	Idänkirsikorento D (ei lisääntymispaikka), liito-orava D, VU	Liito-orava D, VU	ei	Liito-orava D, VU	Alueella pohjavesivaikutusta.
3	624-416-4-33	ei	ei	ei		
4	624-416-4-64	ei	ei	ei		
5	624-416-4-185	Liito-orava D, VU	Töyhtötiainen VU, pyy VU ja liito-orava D, VU	Havupuuvaltainen varttunut tuore kangas VU	Liito-orava D, VU	Paljon lahoppuuta. Liito-oravahavaintoja aivan alueen tuntumasta.
6	624-416-4-185	ei	ei	ei		
7	624-416-13-122	ei	ei	ei		
8	624-416-13-101	ei	ei	ei		
9	624-416-3-17	Idänkirsikorento D (ei lisääntymispaikka)	Töyhtötiainen VU	Sammal- ja jäkäläpeitteinen kallio NT, kalliometsä NT		Valtakunnallisesti arvokas kallioalue
10	624-874-2-1	ei	ei	Sammal- ja jäkäläpeitteinen kallio NT, kalliometsä NT		Valtakunnallisesti arvokas kallioalue
11	624-416-12-44	ei	ei	ei		Valtakunnallisesti arvokas kallioalue
12	624-407-1-73	ei	ei	ei		Valtakunnallisesti arvokas kallioalue
13	624-416-12-50	ei	ei	ei		Osa alueesta valtakunnallisesti arvokasta kallioaluetta
14	624-416-12-48	ei	ei	ei		
15	624-416-12-141	ei	ei	ei		Osa alueesta valtakunnallisesti arvokasta kallioaluetta

EU:n luontodirektiivin IV-liitteen lajit

Idänkirsikorenon (*Sympecma paedisca*) D havaintopaikat

(ei karttaa)

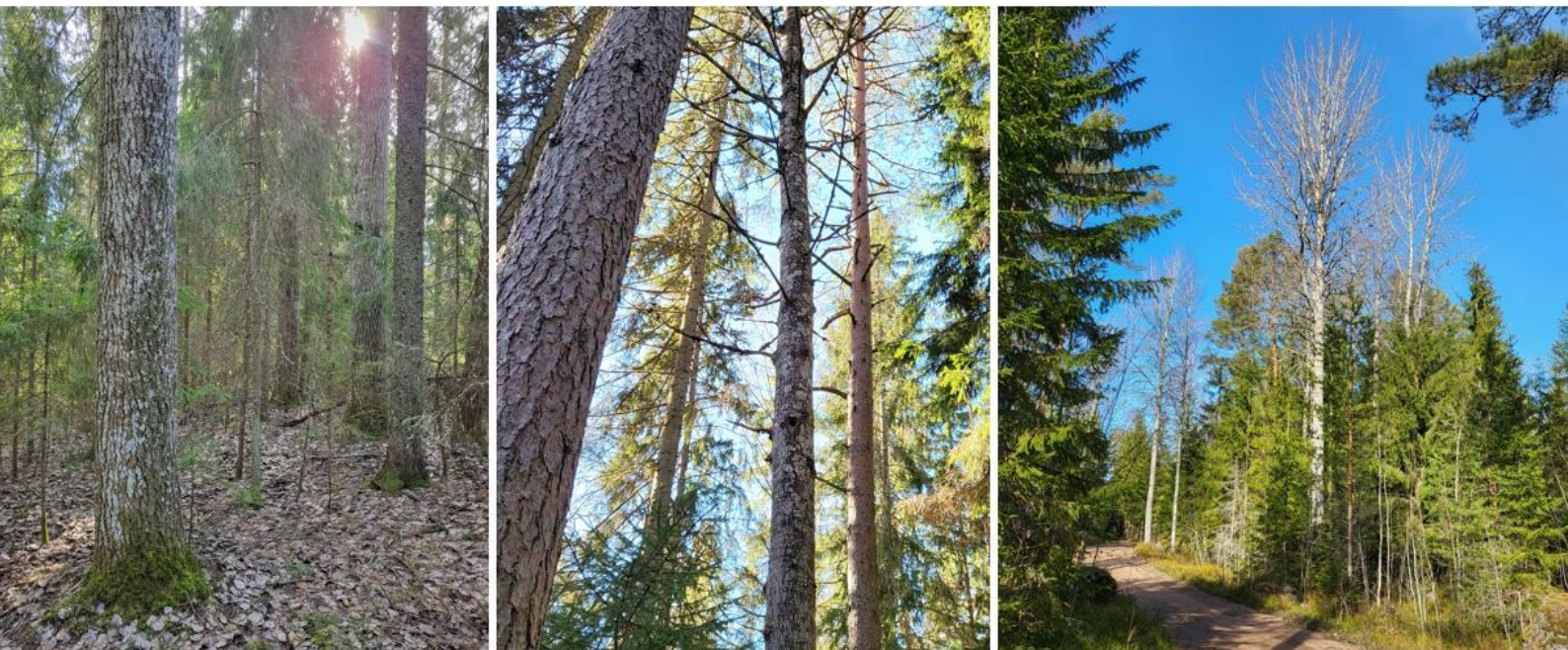
Idänkirsikorento havaittiin keväällä 2025 selvitysalueen 2 pohjoisosan hakkuuaukolla sekä Lovisteininvuoren selvitysalueella 9, mutta alueilla tai niiden läheisyydessä ei ole lajille sopivia lisääntymispaikkoja.

Liito-oravalle (*Pteromys volans*) D, VU sopivat metsät

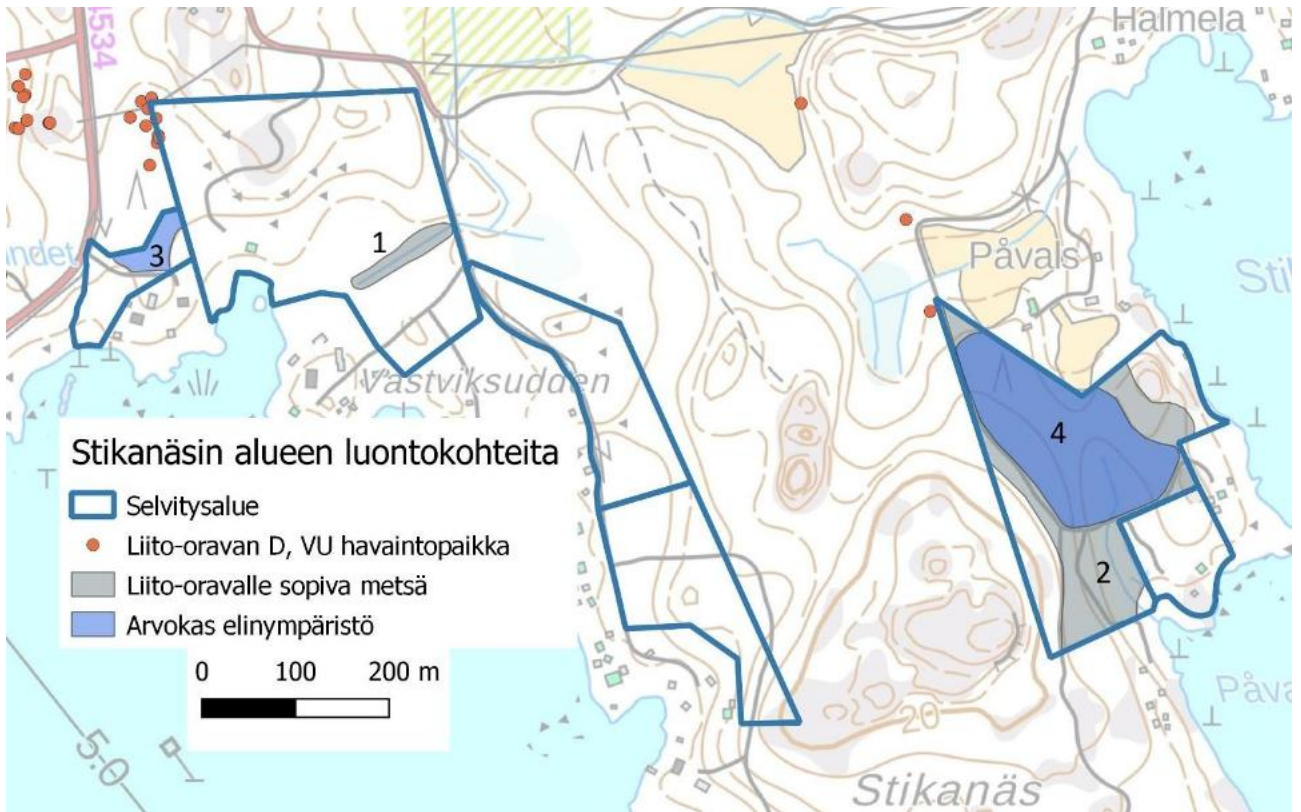
(kartta 11, kohteet 1 ja 2)

Liito-oravasta on tehty havaintoja Keihässalmessa vuonna 2014 (Turkulainen 2014), mutta keväällä 2025 alueelta ei löytynyt papanoita. Sopivat metsät ovat kuitenkin säilyneet, ja lajin lisääntyminen lähitulevaisuudessa erityisesti kartan 11 kohteella 1 on hyvin mahdollista. Ojan varressa kasvaa kapeana kuviona vartunutta metsäkuusta, tervaleppää, koivua sekä vähän liito-oravan tärkeintä ravintopuuta, metsähaapaa.

Kartan 11 kohde 2 on erityisen hyvää habitaattia liito-oravalle. Alueella kasvaa paljon suuria metsähaapoja (kuva 26), myös ainakin yksi mahdollisesti lisääntymis- ja levähdyspaikaksi sopiva kolohaapa (kuva 27). Arvokkaana elinympäristönä rajatun ydinalueen metsä on järeää metsämäntyä, metsäkuusta ja metsähaapaa kasvavaa mustikkatyypin kangasta. Myös ydinalueen ulkopuolella kasvaa suuria metsähaapoja (kuva 28), ja suurin osa selvitysalueesta 5 sopisi liito-oravalle. Lajista tehtiin vuonna 2025 papanahavaintoja aivan selvitysalueen läheisyydessä (Laji.fi), joten sen esiintyminen kartan 1 kohteella 2 lähivuosina on hyvin todennäköistä.



**Kuva 26** (vas.), Selvitysalueen 5 liito-oravalle sopivassa metsässä kasvaa järeitä metsähaapoja. **Kuva 27** (kesk.), Mahdollisesti liito-oravan lisääntymis- ja levähdyspaikaksi sopiva kolohaapa. **Kuva 28** (oik.), Stikanäsin alueella kasvaa monin paikoin järeitä metsähaapoja. Stikanäs 27.3.2025 © Petri Parkko



**Kartta 11.** Stikanäsän alueen luontokohteita.

### Uhanalaislajisto

Liito-orava (*Pteromys volans*) D, VU: ks. EU:n luontodirektiivin IV-liitteen lajit

#### Pyyn (*Tetrastes bonasia*) VU pesimäalue

(kartta 11, kohde 4)

Stikanäsän metsän metsäkuusten tyviltä löytyi 27.3.2025 pyyn ulosteita. Kohde on hyvää elinympäristöä lajille.

#### Töyhtötiainen (*Lophophanes cristatus*) VU

Töyhtötiäisestä tehtiin vuonna 2025 pesimiseen viittaavat havainnot selvitysalueella 5, jossa laului 27.3. koiras, sekä Lovisteininvuoren selvitysalueen 9 kalliometsässä, jossa laului 1.4.2025 kaksi koirasta (kuva 25).

## Arvokkaat elinympäristöt

### Keihässalmen ojittamaton korpi

(kartta 11, kohde 3)

Kohteen mättäillä kasvava puusto on vanhoja metsämäntyjä, koivua, metsäkuusta ja tervaleppää. Kohteelle tehtiin vain kevätkäynti, joten luontotyyppiä ei ole määritetty. Kaikki korpityypit ovat kuitenkin arvokkaiksi elinympäristöiksi luokiteltavia.

### Stikanäsin metsä

(kartta 11, kohde 4)

Kohde on varttunutta havupuuvaltaista tuoretta kangasta vu, joka on järeäpuustoista ja luontaisesti uudistunutta. Kuusialikasvos on paikoin tiheä. Kannot ovat vanhoja ja lahonneita, ja metsässä on monin paikoin lahopuuta; myös pitkälle lahonneita ja sammaloituneita runkoja (kuva 29). Metsä sopisi hyvin liito-oravan D, vu elinympäristöksi, sillä sekapuustona kasvaa järeää metsähaapaa (kuva 26). Lajista tehtiin vuonna 2025 havaintoja aivan metsän tuntumasta (Laji.fi). Kohteella pesivät vuonna 2025 pyy vu, töyhtötiainen vu ja puukiipijä (*Certhia familiaris*).

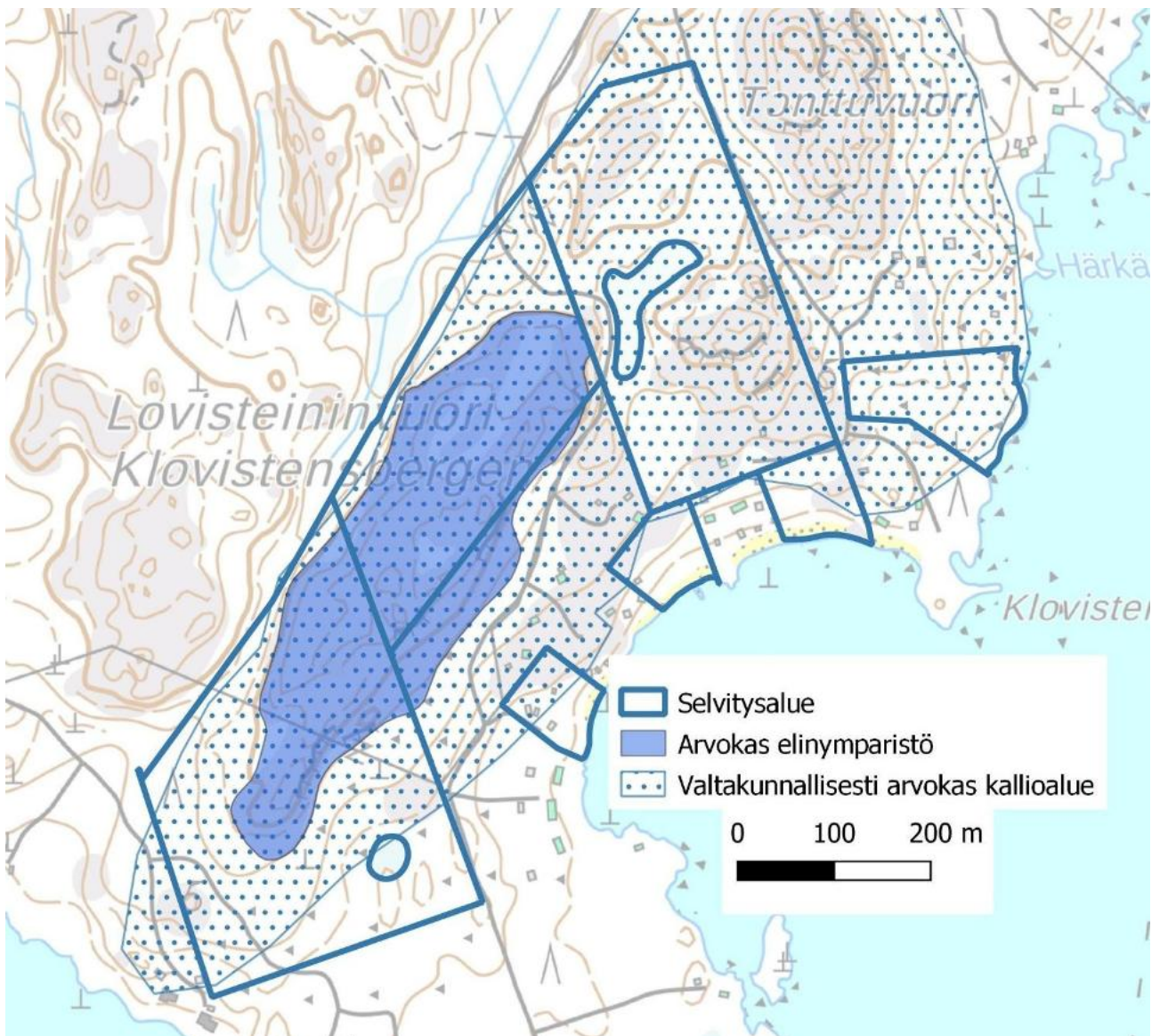


**Kuva 29.** Stikanäsin metsässä on paikoin paljon lahopuuta ja lahopuujatkumo. Stikanäs 27.3.2025 © Petri Parkko

Lovisteinienvuoren kalliot

(kartta 12)

Lovisteinienvuoren arvokkaan elinympäristön rajaukseen kuuluu selvitysalueiden 9 ja 10 sammal- ja jäkäläpeitteisiä kallioita NT sekä vanhoja metsämäntyjä kasvavaa kalliometsää NT. Alueen aktiivinen virkistyskäyttö näkyy polkuina, joiden läheisyydestä kalliokasvillisuus on hävinnyt (kuva 24). Kallioiden tierasammal- ja poronjäkäläkasvustot ovat kuitenkin valtaosin ehyitä, ja alueella on laajalti rannikon silikaattikallioille tyypillisiä pyöreitä tierasammalkakkuja. Alueen pesimälinnustoon kuuluu mm. töyhtötiainen vu (kuva 25). Selvitysalueella 9 havaittiin 1.4.2025 idänkirsikorennon D koiras, mutta alueella ei ole lajille sopivia lisääntymispaikkoja. Koko Lovisteinienvuori on arvotettu valtakunnallisesti arvokkaaksi kallioalueeksi.



**Kartta 12.** Lovisteinienvuoren luontokohteita.

## Kiviniemi–Heinlahti

### Selvitysalueiden yleiskuvaus

(kartta 13)

Selvitysalueella 1 kasvaa varttunutta sekametsää: koivua, metsämäntyä, metsäkuusta, tervaleppää ja pihlajaa. Puustoa oli äskettäin harvennettu, ja alikasvos puuttui lähes kokonaan. Metsässä on avoimia kohtia, joissa on ollut aikoinaan peltoa. Rannasta, varsinaisen selvitysalueen ulkopuolelta, löytyi toukokuussa 2025 idänkirsikorenon D lisääntymisalue.

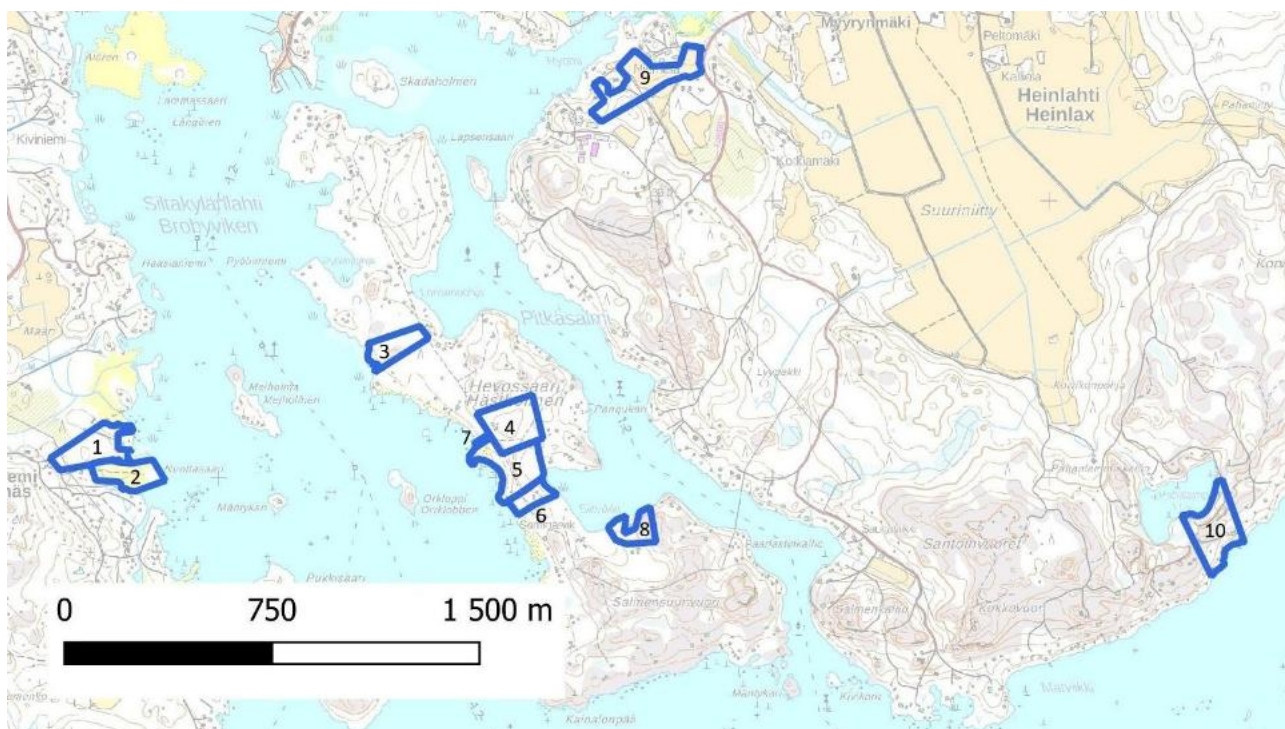
Selvitysalueelle 2 virtaa lähdekaivosta pohjavettä. Alueella on avointa merenrantaniittyä, jonka reunoilla kasvaa huomattavan paljon korpipaatsamaa, mutta myös laajalti monotonista ruovikkoa. Rantaniityn ja ruovikon läpi on rakennettu polku pieneen, puustoltaan mäntyvaltaiseen Nuottasaaren (kuva 30). Selvitysalueella pesivät vuonna 2025 västäräkki (*Motacilla alba*) NT ja pajusirkku VU. Nuottasaaren ja Hevossaaren välisellä alueella pesivät vuonna 2025 merihanhi (*Anser anser*), kyhmyjoutsen (*Cygnus olor*), isokoskelo (*Mergus merganser*) NT ja telkkä (*Bucephala clangula*).



**Kuva 30.** Lakoontunutta järviruokoa pienien metsäinen Nuottasaaren edustalla. Kiviniemi 27.3.2025 © Petri Parkko

Hevossaaren selvitysalueilla 3 ja 4 on varttunutta havupuuvalttaista tuoretta kangasta. Alueen 3 ranta on luonnontilainen. Selvitysalueella 5 on todennäköisesti arvokkaaksi elinympäristöksi luokiteltavaa lehtoa.

Itäosan lahdenpohjukka on luonnontilaisen kaltainen. Selvitysalueille 5 ja 6 ulottuva hiekkaranta, joka vaikuttaa valokuvien perusteella luonnonsuojelulakikohteelta. Selvitysalueella 6, Siitviikin rannassa on lehtoa, joka rajataan todennäköisesti arvokkaana elinympäristönä, ja myös selvitysalueella 8 on lehtokuvioita. Selvitysalueella 10, Pahalammin rannassa, on arvokkaaksi elinympäristöksi luokiteltavaa isovarpurämettä VU.



Kartta 13. Kiviniemi–Heinlahti selvitysalueet.

Taulukko 4. Kiviniemi–Heinlahti selvitysalueet, havaitut luontoarvot ja suositeltavat lisäselvitykset.

N:o	Kiinteistötunnus	IV-liitteen lajit	Uhanalaiset ja silmälläpidettävät lajit	Arvokkaat elinympäristöt	Suosittelavat lisäselvitykset	Lisätietoja
1	624-407-1-612	Idänkirsikorento	Viherpeippo EN	ei		
2	624-407-1-640	ei	Pajusirkku VU, isokoskelo NT, västäräkki NT	Merenrantaniitty	Kasvillisuus	
3	624-417-15-146	?	?	ei	Kasvillisuus	Ei tehty luontotyyppi-kartoitusta.
4	624-417-12-51	?	?	ei	Kasvillisuus	Ei tehty luontotyyppi-kartoitusta.
5	624-417-9-87	?	?	Hiekkaranta LSL, lehtoa	Kasvillisuus. Hiekkarannan edustavuus-arviointi.	Ei tehty luontotyyppi-kartoitusta.
6	624-417-9-89	?	?	Hiekkaranta LSL, lehtoa	Kasvillisuus. Hiekkarannan edustavuus-	Ei tehty luontotyyppi-kartoitusta.

					arviointi.	
7	624-417-9-99	?	?	?	Kasvillisuus	Ei tehty luontotyyppi-kartoitusta.
8	624-401-6-157	?	?	lehtoa	Kasvillisuus	Ei tehty luontotyyppi-kartoitusta.
9	624-401-6-355	?	?	?	Kasvillisuus	Ei tehty luontotyyppi-kartoitusta.
10	624-401-1-55	ei	ei	Isovarpuräme VU	Kasvillisuus	Ei tehty luontotyyppi-kartoitusta. Kiinteistö on osa valtakunnallisesti arvokasta kallioaluetta.

### EU:n luontodirektiivin IV-liitteen lajit

#### Idänkirsikorenon (*Sympecma paedisca*) D lisääntymisalue

(kartta 14, kohde 1)

Selvitysalueiden 1 ja 2 välistä löytyi 28.5.2025 kolme idänkirsikorenon koirasta, paritteleva pari sekä yksi sukupuolelleen määrittämättä jäänyt yksilö. Matalavetisellä paikalla oli keväällä 2025 paljon lakoontuneita ja kelluvia ruokoja (kuva 31), jotka sopivat naaraiden munimispaikoiksi.



**Kuva 31.** Idänkirsikorenon lisääntymispaikkaa Nuottasaaren pohjoispuolella. Kiviniemi 27.3.2025 © Petri Parkko

## Uhanalaiset ja silmälläpidettävät NT lintulajit

Kiviniemen ja Hevossaaren välisellä alueella pesi vuonna 2025 useita pareja isokoskeloita NT (kuva 33). Alueella havaittiin 1.5.2025 myös tukkasotkapari (*Aythya fuligula*) EN, mutta linnut saattoivat olla vielä muuttomatkallaan levähtäviä.

Selvitysalueen 1 koilliskulmassa sekä selvitysalueen 2 merenrantaniityn reunassa pesi vuonna 2025 pajusirkku vu (kuva 32). Selvitysalueen 2 läheisyydessä olevissa rakennuksissa pesi västäräkki NT (kuva 34), ja selvitysalueen 1 länsiosassa tehtiin pesimiseen viittaava havainto viherpeiposta EN.



**Kuva 32** (vas.). Pajusirkkukoira 27.3.2025 selvitysalueella 2. **Kuva 33** (kesk.). Isokoskelopari Nuottasaarella 1.5.2025. **Kuva 34** (oik.). Västäräkkikoira pienen saaren rantakivellä 1.5.2025 © Petri Parkko

## Arvokkaat elinympäristöt

### Nuottasaaren merenrantaniitty

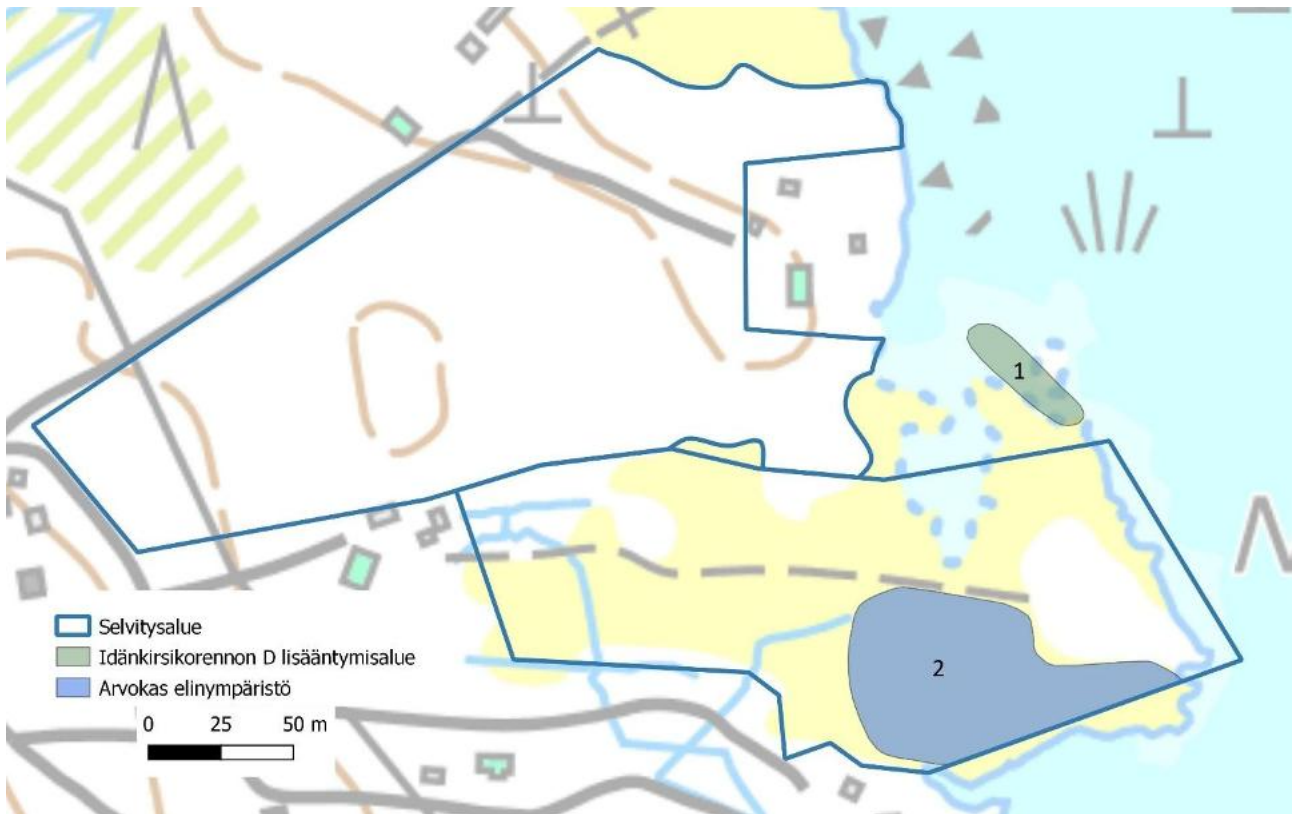
(kartta 14, kohde 2)

Nuottasaaren ja mantereen välissä on monotonista ruovikkoa, mutta alueella on myös merenrantaniittyä. Kohde on pysynyt melko avoimena, mutta monin paikoin kasvaa järviruokoa. Kohteen kasvillisuuden määrittäminen ja merenrantaniityn edustavuuden arviointi vaativat kesäkäynnin.

### Hevossaaren hiekkaranta LSL

(kartta 15)

Selvitysalueilla 5 ja 6 oleva hiekkaranta on potentiaalinen luonnonsuojelulakikohde, joka tulisi inventoida kesäaikaan.



Kartta 14. Nuottasaaren luontokohteet.



Kartta 15. Hevossaaren mahdollinen luonnonsuojelulakikohde, hiekkaranta.

## Långön

### Selvitysalueiden yleiskuvaus

(kartta 16)

Pohjoisosan (Kyrklandet) puusto on hakattu siemenpuuasentoon, ja alueella kasvaa nyt tiheästi nuorta koivua. Koko saarella on kuitenkin keskimäärin enemmän lahoppua kuin tavanomaisissa talousmetsissä. Suurelta koivumaapuulta löytyi syyskuun 2025 maastokäynnillä Kymenlaaksossa melko harvinaisen lakkakäävän (*Ganoderma lucidum*) itiöemiä (kuva 35). Selvitysalueesta suurin osa on edustavia, mutta karuja siliikaattikallioita, joiden puusto on luonnontilaista: monin paikoin esiintyy keloja ja mäntymaapuita (kuva 35). Kallioilla ja niiden ympäristössä on suuria siirtolohkareita. Poronjäkäliköt ovat kulumattomia. Tauluniemen kallioalueiden väliset metsät on hakattu, mutta eteläisimmässä kärjessä kuusivaltainen puusto on luonnontilaista. Saarella on kesäaikaan hirviä (*Alces alces*), joista tehtiin syyskuun 2025 maastokäynnillä sekä näköettä ulostehavaintoja.



**Kuva 35.** Kymenlaaksossa melko harvinaisen lakkakäävän itiöemiä Långön koivumaapuulla. 25.9.2025 © Petri Parkko

Laajemman selvitysalueen länsiosan edustavien tierasammal-jäkäläkallioiden puusto on luonnontilaista (kuva 36). Läntisimmässä osassa puustoa on harvennettu, mutta alueella kasvaa paljon suuria metsähaapoja, joissa on mahdollisesti lepakoiden päivehtimispaikoiksi sopivia tikankoloja.

Läntisen selvitysalueen vanhoja metsämäntyjä, metsäkuusta sekä vähän metsähaapaa kasvava puusto on lähes luonnontilaista, ja alueen kannot ovat hyvin vanhoja. Keskiosan jäkäläkalliota lukuun ottamatta alueella on tasainen metsäsammalkerros. Hyvin nuikkakasvuisella rannalla on kivikkoa ja silokalliota (kuva 37).



**Kuva 36.** Långön edustavilla kallioalueilla on monin paikoin mäntymaapuita. 25.9.2025 © Petri Parkko



**Kuva 37.** Långön läntisimmän osan kivikko- ja silokalliorantaa. 25.9.2025 © Petri Parkko

## Uhanalaislajisto

### Hömötiaisen (*Poecile montanus*) EN havaintopaikka

Arvokkaana elinympäristönä rajatulla kallioalueella (kartta 16, kohde 5) kuultiin 25.9.2025 hömötiaisen ääntelyä. Kyseessä oli todennäköisesti kiertelevä, eikä saarella pesinyt yksilö.

### Uhanalaisten hyönteislajien ravintokasviesiintymä

(kartta 16, kohde 10)

Pienessä niemenkärjessä kasvaa paljon purtojuurta (*Succisa pratensis*), rantahirvenjuurta (*Pentanema salicinum*) ja keltamaitetta (*Lotus corniculatus*).

- Purtojuurella elävien uhanalaisten hyönteislajien populaatiot ovat pääosin mantereella, mutta saariston purtojuurilla voisi elää purtojuurisurviaskoi (*Nemophora cupriacella*) EN\*, josta on havainto mm. Kotkan Varissaaresta (Laji.fi).
- Rantahirvenjuurella elää uhanalaisten hirvenjuuripussikoin (*Coleophora inulae*) CR ja mörökilpikuoriaisen (*Cassida murraea*) vu lisäksi useita silmälläpidettäviä NT pikkuperhoslajeja.
- Keltamaitteella elävistä uhanalaisista perhoslajeista rannikolla ja saaristossa tavataan maitekiilto-kääriäistä (*Cydia succedana*) EN\*, maitekääpiökoita (*Trifurcula subnitidella*) EN\* ja maitepussikoita (*Coleophora discordella*) vu.

## Arvokkaat elinympäristöt

### Långön länsiosan metsä

(kartta 16, kohde 1)

Kohde on vanhoja metsämäntyjä, metsäkuusta sekä vähän metsähaapaa kasvavalta puustoltaan melko luonnontilaista kuivahkoa kangasta EN. Kannot ovat hyvin vanhoja, ja maastossa on useita pitkälle lahonneita mänty- ja kuusimaapuita (kuva 38). Kenttäkerroksen muodostavat puolukka, mustikka, variksenmarja (*Empetrum nigrum*), kanerva ja kangasmaitikka. Pohjakerroksessa on yhtenäinen metsäsammalkerros. Alueella on yksi iso siirtolohkare. Kohteen keskiosassa olevan jäkäläkallion NT vanhoja metsämäntyjä kasvava puusto on luonnontilaista, mutta lahoppuuta esiintyy niukasti.

### Fartygsvikenin edustava sammal-jäkäläkallio NT

(kartta 16, kohde 2)

Kaksiosainen kohde on vanhoja metsämäntyjä kasvavalta puustoltaan luonnontilainen. Pohjoisemmalla kalliolla kasvaa paljon metsälauhaa. Monin paikoin esiintyy kivikkoalvejuurta (*Dryopteris filix-mas*).



**Kuva 38.** Långön länsiosan varttunutta kuivahkoa kangasta 25.9.2025 © Petri Parkko

#### Fartygsvikenin metsä

(kartta 16, kohde 3)

Kallioiden välissä on kuvio tuoretta kangasta vu, jonka vanhoja metsämäntyjä ja metsäkuusia kasvava puusto on luonnontilaista. Kohteella on useita mäntymaapuita, myös pitkälle lahonneita.

#### Långön edustava kallioaluekokonaisuus 1

(kartta 16, kohde 4)

Kohteella on laajoja tierasammal- ja jäkäläpeitteisiä kallioita NT, joiden pääosin vanhoja metsämäntyjä kasvava puusto on luonnontilaista. Metsälauha esiintyy runsaana, ja monin paikoin on myös kanervakasvustoja.



**Kuva 39.** Långön kallioalueiden puusto on lähes luonnontilaista, ja jäkäläköille on kaatunut mäntymaapuita. 25.9.2025  
© Petri Parkko

#### Långön edustava jäkäläkallio NT

(kartta 16, kohde 5)

Kohteen luonnontilaisena puustona kasvaa vanhoja metsämäntyjä. Kenttäkerroksessa esiintyy runsaana kasvavan metsälauhan lisäksi kultapiiskua ja ahosuolaheinää sekä vähän rohtotädykettä (*Veronica officinalis*) ja kanervaa. Kohteen poronjäkäläköt ovat kulumattomia.

#### Långön edustava kallioaluekokonaisuus 2

(kartta 16, kohde 6)

Huomattavan laajan ja edustavan kallioalueen vanhoja metsämäntyjä kasvava puusto on luonnontilaista, mikä näkyy keloina ja maapuina (kuva 39). Kallioiden väleissä on pieniä kangasmetsälaikkuja ja soistumia. Poronjäkäläkallioiden NT kasvillisuus on ehyttä. Kohteella on myös tierasammalpeitteisiä kallioita NT. Metsälauhaa ja kanervakasvustoja esiintyy monin paikoin. Eteläosassa on useita pieniä jyrkänteitä ja kalliohylyjä, jotka nostavat kohteen edustavuutta, ja länsiosassa on huomattavan suuri siirtolohkare.



**Kuva 40** (vas.). Långön vanhoja, kitukasvuisia mäntyjä sammal- ja jäkäläpeitteisellä kalliolla. **Kuva 41** (oik.). Jäkäläkallion reunaan hyvin kauan sitten kaatunut mäntymaapuu. 25.9.2025 © Petri Parkko

#### Långön edustava jäkäläkallio NT ja lohkarieikko

(kartta 16, kohde 7)

Kohteen puusto on lähes luonnontilaista vanhaa metsämäntyä, mutta lahoppuuta esiintyy silti niukasti. Kallion ja sen ympärillä on paljon siirtolohkareita.

#### Storbottnenin metsä

(kartta 16, kohde 8)

Kallion ja rannan välinen varttunut kuivahko kangas EN on metsämäntyä, metsäkuusta sekä vähän metsähaapaa kasvavalta puustoltaan luonnontilainen. Kohteella on joitakin mäntymaapuita ja myös jonkinlainen lahoppuujatkumo. Rajaukseen otettiin mukaan hakkuun yhteydessä säästetyt suuret jätöhaavat.

#### Storbottnenin jäkäläkallio NT

(kartta 16, kohde 9)

Kohde on melko edustava vanhoja metsämäntyjä kasvava kallio, jossa on kohtalaisesti maapuita sekä useita keloja. Kenttäkerroksessa kasvaa paljon metsälauhaa. Jäkäläköt ovat kulumattomia.

#### Storbottnenin pieni niemenkärki

(kartta 16, kohde 10)

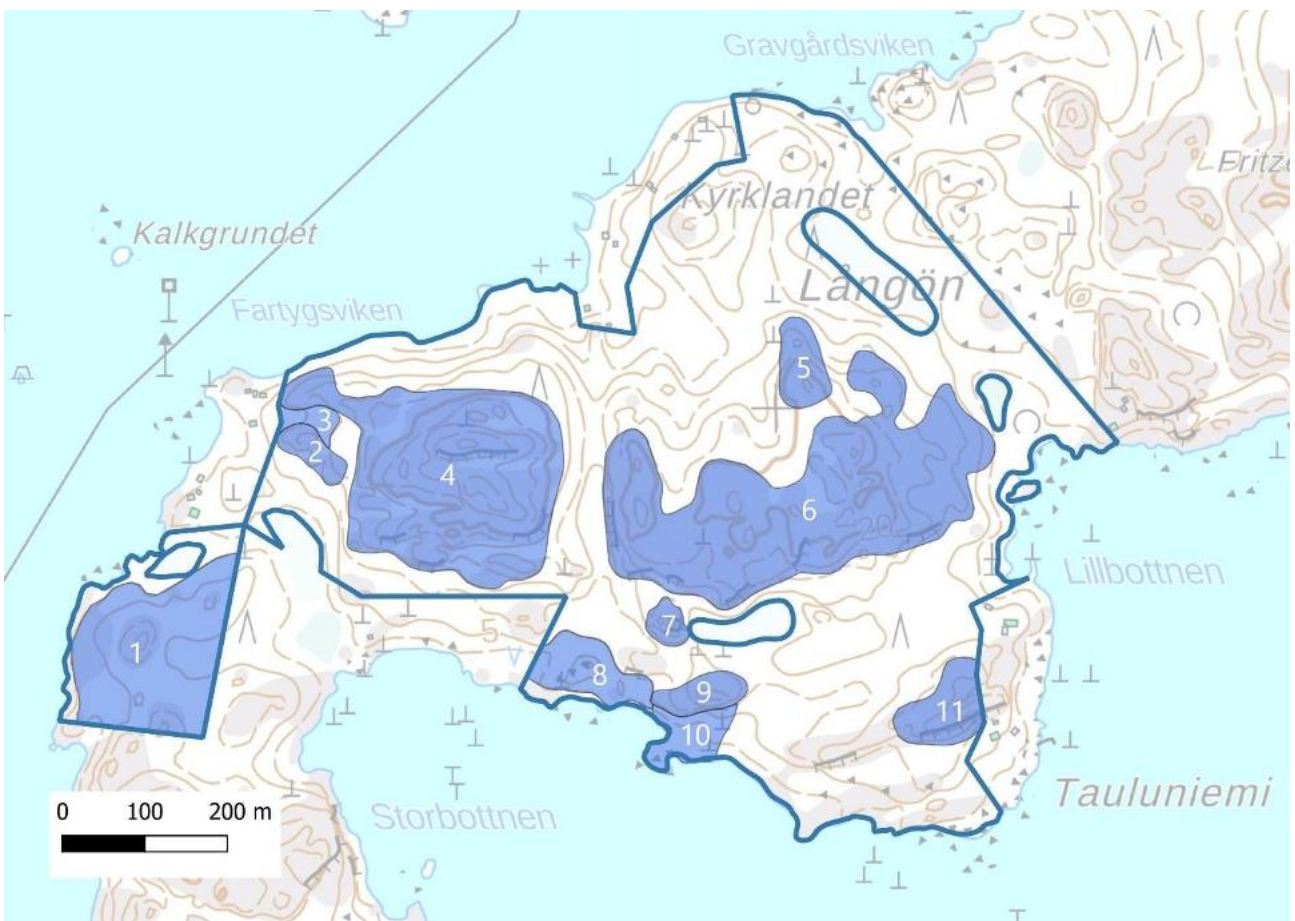
Niemenkärjen puusto on luonnontilaista: vanhoja metsämäntyjä, tervaleppää, metsäkuusta ja koivua sekä vähän metsävaahteraa. Rannassa kasvaa merkittäviä uhanalaisten ja luonnonsuojeluasetuksella erityisesti

suojeltavien hyönteisten ravintokasveja: paljon purtojuurta (*Succisa pratensis*), rantahirvenjuurta (*Pentanema salicinum*) ja keltamaitetta (*Lotus corniculatus*).

Tauluniemen jäkäläkallio NT

(kartta 16, kohde 11)

Kohde on vanhoja metsämäntyjä kasvavalta puustoltaan luonnontilaista. Eteläosassa on jyrkänne. Kohteen edustavuutta heikentää sen läpi johtava ajoura, mutta sen ulkopuolella olevat jäkäläköt ovat kulumattomia. Kenttäkerroksessa kasvaa paljon metsälauhaa ja ahosuolaheinää. Melko laajasta kallioalueesta rajattiin arvokkaana elinympäristönä vain sen itäosa.



**Kartta 16.** Långön arvokkaat elinympäristöt.

## Lilla Krokö

### Selvitysalueiden yleiskuvaus

(kartta 17, kohteet A ja B)

Honkaniemen selvitysalueen (A) itä- ja länsiosassa kasvaa n. 50-vuotiasta metsämäntyä mustikkatyypin kankaalla. Selvitysalueen keskiosa on varttunutta tasaikäistä metsäkuusivaltaista (myös koivua ja metsämäntyä) metsää, jonka läpi johtaa mönkijäura (kuva 42), mustikkatyypin kankaalla. Metsässä on vanhoja kantoja, ja lahoppuuta on niukasti. Pohjoisimmassa osassa, lähellä rantaa, on pieni luhtanevakuvio vu, jonka reunoilla kasvaa tervaleppää.

Söderuddenin selvitysalueella (B) kasvaa edustavaa, lähes luonnontilaista sekametsää, joka on ravinteisuudeltaan enimmäkseen tuoretta kangasta vu. Pohjoisosassa on ojittamatonta korpea. Etenkin alueen pohjoisosassa on runsaasti lahoppuuta ja lahoppuujatkumo.

Söderuddenin selvitysalueen länsireunassa on jäkäläpeitteisiä kallioita NT. Alueen rannat ovat hyvin kivikkoisia (kuva 43). Havupuuvaltaisen metsän ja rannan välissä kasvaa tervaleppää kapeana vyöhykkeenä.



**Kuva 42** (vas.). Lilla Krokön tasaikäisen ja varttuneen kuusikon läpi johtava mönkijäura. **Kuva 43** (oik.). Lilla Krokön Söderuddenin kivikkoista rantaa. 25.9.2025 © Petri Parkko

## Arvokkaat elinympäristöt

### Honkaniemen pieni luhtaneva vu

(kartta 17, kohde 1)

Kohteen (kuva 46) reunapuustona kasvaa tervaleppää ja hieskoivua. Nevaosan kenttäkerroksen muodostavat hyvin runsaana kasvavan suo-orvokin (*Viola palustris*) lisäksi mm. rantakukka (*Lythrum salicaria*), keltakurjenmiekka (*Iris pseudacorus*), kurjenjalka (*Comarum palustre*) ja luhtasuoputki (*Peucedanum palustre*).

### Söderuddenin korpikuvio

(kartta 17, kohde 2)

Vaikeasti tyypitettävällä kausikostealla korpikuvioilla on rahkasammalten lisäksi melko laajoja kasvittomia kohtia. Mättäillä kasvavan puuston muodostavat hieskoivut, tervalepät, metsäkuuset ja metsämännyt. Lisäksi niillä kasvaa mustikkaa ja puolukkaa. Kohteella on runsaasti eri lahoasteiden lahoppuuta (kuva 45). Välipinnoilla kasvaa paikoin vehkaa. Kohde jatkuu pohjoisessa naapurikiinteistön puolelle.

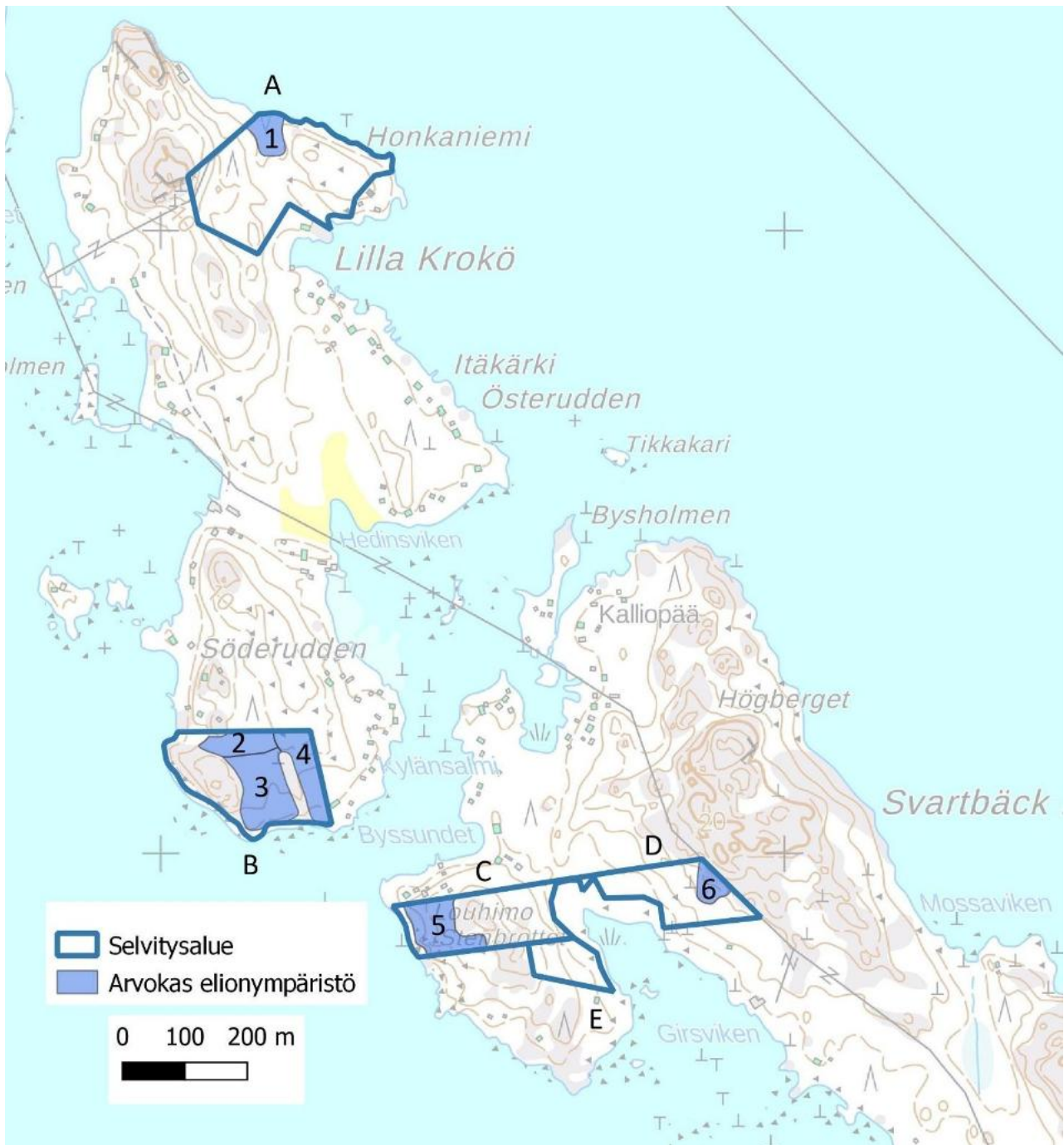
### Söderuddenin runsaslahoppuustoiset metsät

(kartta 17, kohteet 3 ja 4)

Kohteiden luonnontilaisen kaltainen puusto on vanhoja metsämäntyjä, metsäkuusta ja koivua. Kohteella 4 on kuusialikasvos. Kohteen 3 puustoa on aikoinaan harvennettu, mutta molemmilla kohteilla on kohtalaisesti eri lahoasteiden lahoppuuta ja lahoppuujatkumo (kuva 44). Metsät ovat ravinteisuudeltaan tuoretta vu ja kuivahkoa kangasta EN.



**Kuva 44** (vas.). Söderuddenin tuoreella kankaalla on paljon lahoppuuta. **Kuva 45** (kesk.). Söderuddenin selvitysalueen pohjoispäässä on korpea. **Kuva 46** (oik.). Honkaniemen selvitysalueen luhtanevakuvio. 25.9.2025 © Petri Parkko



Kartta 17. Lilla Krokön A ja B sekä Svartbäck Krokön C ja D selvitysalueet ja arvokkaat elinympäristöt 1–6.

## Svartbäck Krokö

### Selvitysalueiden yleiskuvaus

(kartta 17, kohteet C, D ja E)

Selvitysalueen länsiosassa (C) on kulttuuriperintökohde, kivilouhimo. Kyseessä on todennäköisesti 1700-luvun loppupuoliskolle tai 1800-luvulle ajoittuva kivilouhos, josta on viety rakennuskiviä ainakin Pietarin alueelle (Museovirasto 2025). Aikoinaan louhitulla alueella kasvaa nyt luontaisesti uudistunutta ja lähes luonnontilaista mäntyvaltaista metsää, mutta lahoppuuta esiintyy vähän. Enimmäkseen mustikkatyyppin kangasta vu olevassa metsässä on yhtenäinen metsäsammalkerros. Louhoksen jyrkässä seinämässä voi olla lepakoiden D talvehtimiseen sopivia onkaloita.

Selvitysalueen itäosassa (D) puusto on harvennettua varttunutta ja kuusivaltaista (myös vanhoja metsämäntyjä ja koivua). Alueella on sammalpeitteisiä siirtolohkareita, joista osa on isoja ja haljenneita. Aivan itäisimmässä osassa on vanhoja metsämäntyjä kasvavia sammal- ja jäkäläpeitteisiä kallioita NT (kuva 47) sekä kalliometsää NT, joissa on niukasti lahoppuuta.

### Arvokkaat elinympäristöt

#### Louhimon metsä

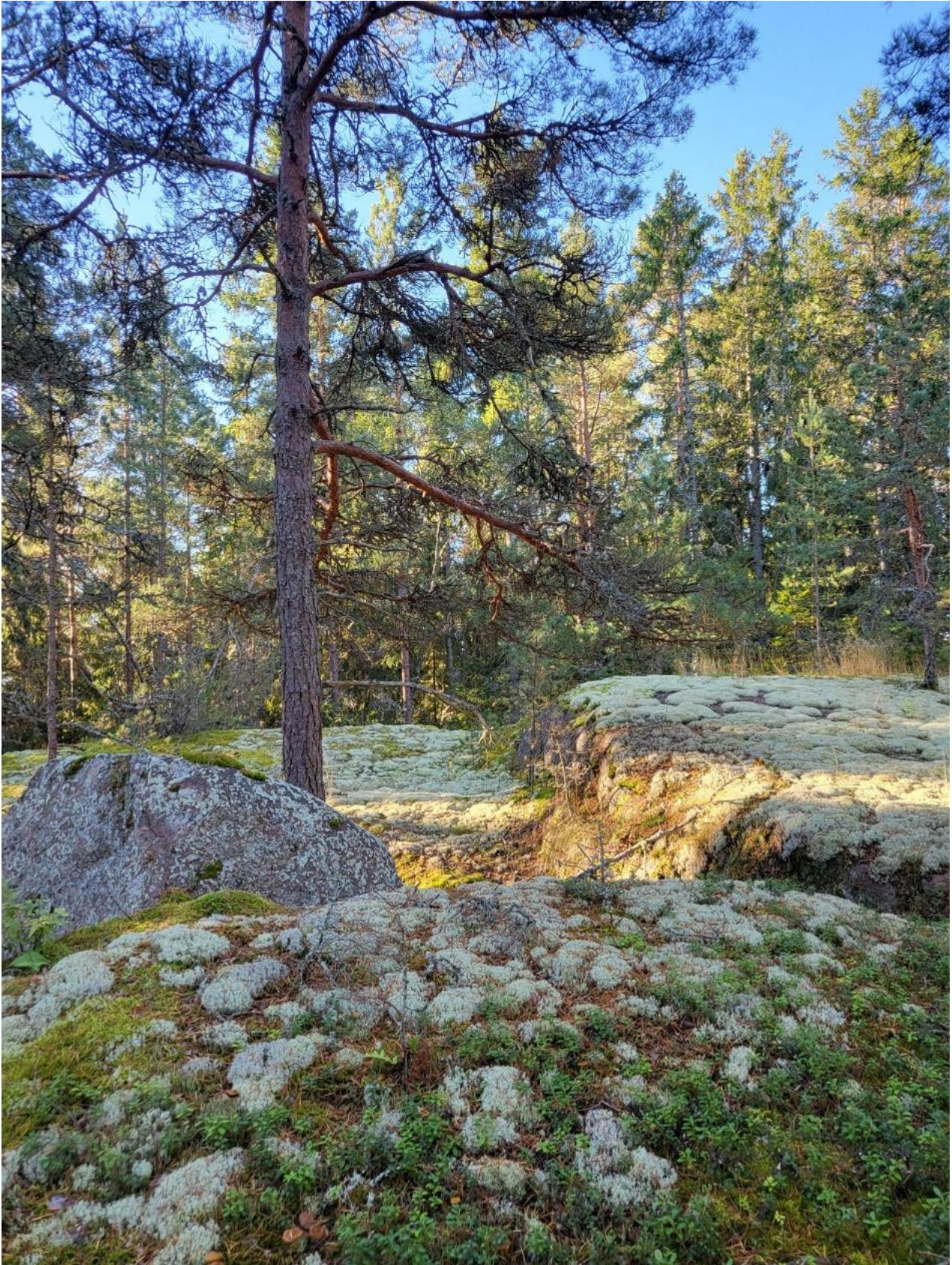
(kartta 17, kohde 5)

Louhosalueen ja rannan välissä kasvaa luonnontilaisen kaltaista mäntyvaltaista metsää kuivahkolla kankaalla EN, jossa on niukasti lahoppuuta. Metsäsammalkerros on yhtenäinen. Rajaukseen mukaan otettu louhosalueen metsä on nuorempaa, mutta luontaisesti uudistunutta. Historiallisissa ilmakuvissa (Maanmittauslaitos 2025) louhosalue on ollut lähes puuton vielä 1960-luvulla.

#### Kalliometsä NT

(kartta 17, kohde 6)

Selvitysalueen D aivan itäisimmässä, sähkölinjaan rajautuvassa osassa on melko edustavaa kalliometsää NT, jonka puustossa ei ole merkkejä hakkuista. Alueella on useita mäntymaapuita, ja myös pitkälle lahonneita ja pehmenneitä runkoja.



**Kuva 47.** Svartbäck Krokön vanhoja metsämäntyjä kasvavia kallioita. 25.9.2025 © Petri Parkko

## Santaniemi

(kartta 18)

### Selvitysalueen luonnon yleiskuvaus

Selvitysalueesta suuri osa kuuluu Kymijoen SAC-alueeseen (FI0401001), jonka suojeluperusteena olevista Natura-luontotyypeistä alueella esiintyvät Harjumetsät sekä Vaihettumis- ja rantasuot. Santaniemen kärjessä on vanhoja metsämäntyjä kasvavaa varttunutta kuivaa kangasta vu, mutta selvitysalueen eteläosan metsät ovat tavanomaisia talousmetsiä. Kärjessä on myös yksityinen luonnonsuojelualue. Harjukannas jatkuu pohjoiseen hyvin kapeana. Kärjen länsirannalla on rivi vanhoja kulttuurihistoriallisesti arvokkaita venevajoja, joista yhdessä pesi kesällä 2025 västäräkki NT. Muita Santaniemen kärjessä vuonna 2025 pesineitä lintulajeja olivat kalalokki (*Larus canus*), meriharakka (*Haematopus ostralegus*) ja rantasipi (*Actitis hypoleucos*).



**Kuva 48.** Santaniemen itäpuolen aukkoinen vesiruovikko on hyvää lisääntymishabitattia IV-liitteen sudenkorennoille. 12.7.2025 © Petri Parkko

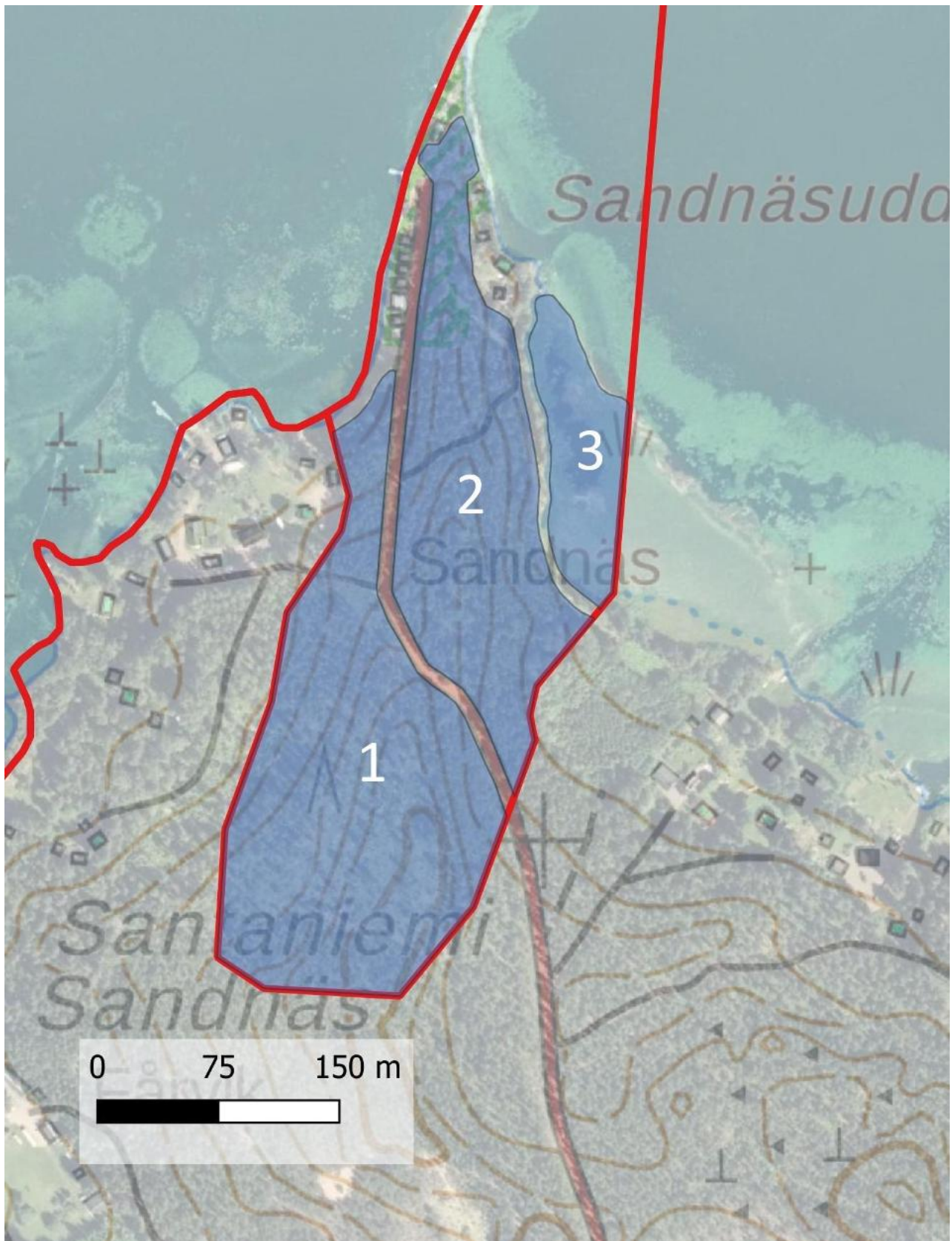
Selvitysalueen kaakkoisosan rannat ovat tiuhaan rakennettuja, mutta mökkien edustoilla on silti laajoja ja monotonisia ruovikoita, joihin on ruopattu ja niitetty veneväyliä. Merkittävimmät luontoarvot keskittyvät Santaniemen itäpuolelle, kärjen ja mökkien väliin, jossa lisääntyvät IV-liitteen lajeista idänkirsikorento D, täplälampikorento D ja lummelampikorento D. Lisäksi alueella tehtiin heinäkuussa 2025 havaintoja sirotöntönkorennosta (*Coenagrion pulchellum*), isotyöntönkorennosta (*Erythromma najas*), ruskohukankorennosta (*Libellula quadrimaculata*) ja vaskikorennosta (*Cordulia aenea*). Alueella on myös potentiaalista isokultasii-

ven D, NT lisääntymishabitaattia, sillä luhdilla kasvaa huomattavan paljon lajin toukkien ravintokasvia, isohierakkaa.



**Kartta 18.** Santaniemen selvitysalueen rajaus.





**Kartta 19.** Selvitysalueen Natura-luontotyyppit: 1 ja 2 = Harjumetsät ja 3 = Vaihtumissuot ja rantasuot.

EU:n luontodirektiivin IV-liitteen lajit

Idänkirsikorenon (*Sympecma paedisca*) D lisääntymisalueet

- Lisääntymisalue 1 (kartta 20, kohde 1): Santaniemen tärkeimmällä lisääntymisalueella havaittiin 16.5.2025 yhteensä seitsemän parittelevaa paria, yksi koiras sekä 16 sukupuolelleen määrittämättä jäänyttä yksilöä. Alueella on laaja luhtien ympäröimä ja suojaisa matalavetinen vesialue (kuva 49).
- Lisääntymisalue 2 (kartta 20, kohde 2): alueella, jossa oli keväällä 2025 paljon munimisaikaksi sopivaa lakoontunutta ja kelluvaa edellisvuotista ruokoa, havaittiin 16.5.2025 kaksi parittelevaa paria, kolme koirasta sekä kaksi sukupuolelleen määrittämättä jäänyttä yksilöä.
- Lisääntymisalue 3 (kartta 20, kohde 3): alueella, jossa oli keväällä 2025 laajalti kelluvia edellisvuotisia kasvinosia, havaittiin 16.5.2025 kymmenen parittelevaa paria sekä yksinäinen koiras.
- Lisääntymisalue 4 (kartta 20, kohde 4): alueella, jossa oli keväällä 2025 lakoontunutta ruovikkoa ja kelluvia edellisvuotisia kasvinosia, havaittiin 16.5.2025 idänkirsikorenon koiras.

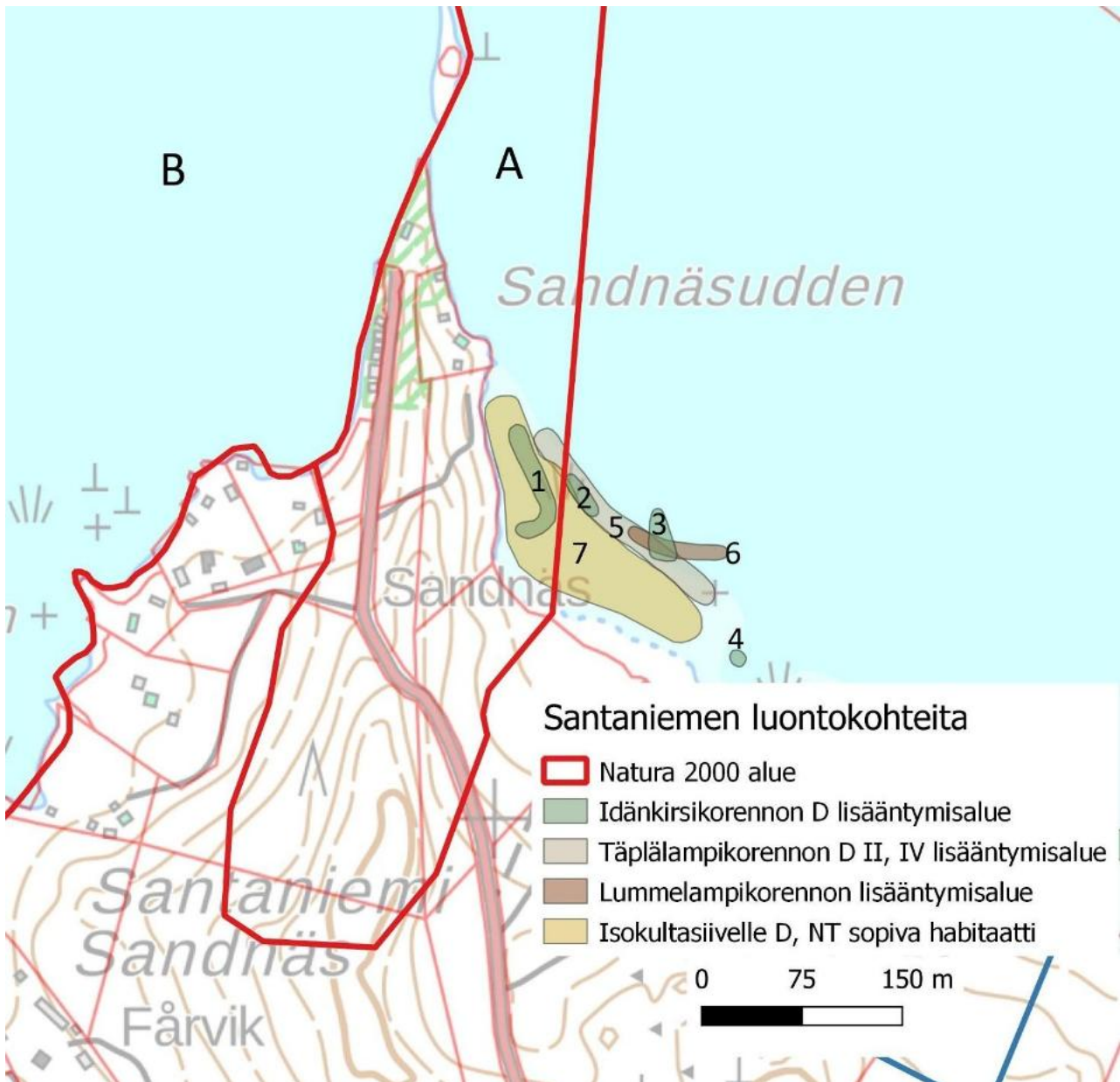


**Kuva 49.** Santaniemen tärkein idänkirsikorenon lisääntymisalue on luhtien ympäröimä matalavetinen ja suojaisa avovesialue. Santaniemi 16.5.2025 © Petri Parkko

Täplälampikorenon (*Leucorrhinia pectoralis*) D II, IV lisääntymisalue

(kartta 20, kohde 5)

Lisääntymisalueella havaittiin täplälampikorenon paritteleva pari (kuva 50) sekä yhdeksän koirasta. Lisääntymisalueeseen kuuluu ruovikon reunaa, jossa oli kesällä 2025 paljon kelluvia kasvinosia, aukko ruovikossa sekä ruovikon reunustama suojaisa pohjukka. Täplälampikorento on Kymijoen SAC-alueen suojeluperusteena oleva laji.



**Kartta 20.** Santaniemen luontokohteita. A = Kymijoen SAC-alue ja B = Santaniemenselkä-Tyyslahti SPA-alue.

Lummelampikorenon (*L. caudalis*) D lisääntymisalue

(kartta 20, kohde 6)

Lisääntymisalueella havaittiin heinäkuussa 2025 viisi lummelampikorenon koirasta (kuva 51). Alueeseen kuuluu ruovikon reuna, ruovikon reunustama avovesialue sekä vesiruovikon ympäröimä suojaisa pohjukka. Kaikilla lisääntymispaikoilla kasvaa paljon lumpeita.



**Kuva 50** (kesk.). Parittelevat täplälampikorennot. **Kuva 51** (kesk.). Lummelampikorennon koiras reviirillään. **Kuva 52** (oik.). Täplälampikorennon lisääntymisaluetta ruokoluhdan reunassa. Kuvassa näkyy myös isokultasiiven ravintokasvia, isohierakkaa. Santaniemi 12.7.2025 © Petri Parkko

Isokultasiivelle (*Lycaena dispar*) D, NT sopiva lisääntymishabitaatti

(kartta 19, kohde7)

Ruokoluhdalla ja ruovikossa kasvaa paljon isokultasiiven toukkien ravintokasvia, isohierakkaa (kuva 52). Perhosen lähin tunnettu esiintymispaikka on Pyhtään Santaniemenselän pohjoisrannalla, joten lajin lisääntyminen myös Santaniemessä on hyvin mahdollista. Isokultasiipi on Kymijoen SAC-alueen suojeluperusteenä oleva laji.



**Kuva 53.** Isokoskelopoikue Santaniemen länsirannalla 12.7.2025 © Petri Parkko

Alueella pesivät silmälläpidettävät NT lintulajit

Santaniemen kärjessä havaittiin 12.7.2025 isokoskelopoikue NT (kuva 53), alueella pesi vuonna 2025 kaksi paria västaräkkejä NT, joista ainakin toinen länsireunan venevajassa. Santaniemen itäpuolella pesi silkkiuikupari NT, jolla nähtiin 12.7.2025 yksi poikanen.

## Päätelmät ja suositukset

Luonnonsuojelu- ja Natura 2000 -alueet

Santaniemen kärjessä on Santaniemen pohjoiskärjen harjun luonnonsuojelualue (YSA052634), jonka rauhoitusmääräykset määräävät sen hoidosta ja käytöstä.

Selvitysalue rajautuu Santaniemessä kahteen Natura-alueeseen, SAC-alueeseen Kymijoki (FI0401001) ja SPA-alueeseen Santaniemenselkä–Tyyslahti (FI0416007). Niiden läheisyyteen suunniteltavat rakentamishankkeet edellyttävät luonnonsuojelulain mukaista Natura-arviointia, jossa arvioidaan hankkeen vaikutukset suojeluperusteena oleviin luontoarvoihin. Natura-alueet lähiympäristöineen jätetään mieluiten kaikenlaisen rakentamis- ja kaivutoiminnan ulkopuolelle.

Arvokkaat elinympäristöt

Selvitysalueelta rajattiin paljon erilaisia arvokkaita elinympäristöjä, joilla on vähintään paikallisesti suuri merkitys luonnon monimuotoisuudelle. Niillä on myös suuri luonnonsuojelullisesti merkittävän lajiston esiintymisen todennäköisyys. Arvokkaina elinympäristöinä rajatut kohteet tulisi jättää hakkuiden, rakentamisen ja kaivutoiminnan ulkopuolelle.

Osa arvokkaista elinympäristöistä täyttää luonnonsuojelulakikohteen vaatimukset. Suojellun luontotyyppin luonnontilaista tai luonnontilaiseen verrattavaa esiintymää ei saa hävittää eikä heikentää. Kohteiden rajuuspäätökset tekee Lupa- ja valvontavirasto, ja hävittämiskielto astuu voimaan, kun rajuuspäätös on tehty. Elleivät kohteet jostain syystä täytä luonnonsuojelulain vaatimuksia, ovat ne joka tapauksessa arvokkaina elinympäristöinä säästämisen arvoisia.

EU:n luontodirektiivin IV-liitteen lajit

Selvitysalueilla tai niiden välittömässä läheisyydessä elää useita IV-liitteen lajeja, joiden lisääntymis- ja levähdyspaikkojen hävittäminen ja heikentäminen ovat luonnonsuojelulla kiellettyjä.

Hajuheinää (*Cinna latifolia*) D, NT on löydetty Munapirtistä, aikoinaan ojitetusta tervaleppäkorvesta (kartta 2, kohteet 8 ja 9). Kyseinen esiintymä on ollut hyvin pitkään tunnettu, mutta kasvupaikkojen nykytila tulisi selvittää. Hajuheinäselvitys on suositeltava myös kartan 2 kohteella 10 sekä kartan 5 kohteella 16.

Liito-oravaa (*Pteromys volans*) D, VU on tavattu Keihässalmessa, ja lajin esiintyminen on hyvin mahdollista osa-alueella Keihässalmi–Tonttuvuori, erityisesti kartan 11 kohteilla 3 ja 4. Vaikka joillakin Munapirtin selvitysalueilla on liito-oravalle sopivaa elinympäristöä, on lajin esiintyminen niillä niin epätodennäköistä, ettei alueilta rajattu lajille sopivia metsiä. Kolohaapoja sisältävät metsät ovat mahdollisia lepakoiden D lisääntymis- ja levähdysalueita.

Idänkirsikorenon (*Sympecma paedisca*) D lisääntymispaikkoja ja potentiaalisia habitaatteja löytyi tässä luontoselvityksessä paljon. Laji on IV-liitteen sudenkorennoista elinympäristövaatimuksiltaan vaatimattomin, joten se ei kärsi muiden lajien tavoin esimerkiksi vesirakentamisesta. Idänkirsikorenon lisääntymispaikat tulee kuitenkin huomioida rantarakentamista suunniteltaessa, ja niiden hävittäminen tai heikentäminen edellyttävät Lupa- ja valvontaviraston antaman poikkeamisluvan. Lajin lisääntymispaikat sijaitsevat kuitenkin yleensä niin rehevillä ja ruovikkoisilla rannoilla, ettei niille osoiteta kaavassa rakennuspaikkoja.

Selvitysalueilla on hyvin vähän täplälampikorennolle (*Leucorrhinia pectoralis*) D sopivaa rikkonaista ja monipuolista vesikasvillisuutta. Lajia löytyi kesällä 2025 Munapirtin hyvin rehevältä Malmsvikeniltä (kartta 6, kohde 5) sekä Santaniemestä (kartta 20, kohde 5). Molemmat alueet ovat todennäköisesti rantarakentamiseen liian reheviä. Täplälampikorento on Kymijoen SAC-alueen suojeluperusteena oleva laji. Samoilla paikoilla kuin täplälampikorentoa tavattiin myös murtovesialueilla melko harvinaista lummelampikorentoa (*L. caudalis*) D.

Lepakoista D on laadittu Luontoselvitys Metsäsen toimesta lepakkoselvitys (Tiitinen ym. 2026).

### Uhanalaislajisto

Selvitysalueella uhanalaislajiston esiintymät ovat keskittyneet hyvin selvästi Munapirtin Malmsvikenille (kartta 6), josta löytyi mm. tyräkkitarhakääriäistä (*Lobesia euphorbiana*) EN\* ja rytiludetta (*Actinocoris signatus*) EN. Malmsvikenillä pesi vuonna 2025 peräti kolme paria harvinaistunutta rastaskerttusta (*Acrocephalus arundinaceus*) VU.

Töyhtötiainen (*Lophophanes cristatus*) VU elää todennäköisesti suurella osalla selvitysalueiden kallioita, vaikka havaintoja tehtiin vain muutamilla kohteilla. Laji elää tyypillisesti karuilla kallioalueilla, joilta löytyy pesintään sopivia koivupötkelöitä.

### Haitalliset vieraslajit

Malmsvikenin alueella (kartta 6) kasvaa runsaasti jättipalsamia (*Impatiens glandulifera*), joka pitäisi mahdollisimman pian hävittää. Kasvia kasvaa ojissa, teiden vierustoilla sekä rantametsissä. Kasvi uhkaa luhdille ja rantaniityille levitessään useita uhanalaisten lajien esiintymiä ja on levinnyt arvokkaana elinympäristönä rajattuun tervaleppälehtoon.

## Suosittelavat lisäselvitykset osa-alueittain

### Munapirtti W

(kartta 1, alue 1)

- Hajuheinäselvitys kartan 2 kohteilla 8, 9 ja 10. Ajankohta heinäkuu.
- Bastuvikenin idänkirsikorentoselvitys kartan 2 kohteella 13. Ajankohta toukokuun jälkipuolisko.

#### Munapirtti E

(kartta 1, alue 2)

- Hajuheinäselvitys kartan 5 kohteella 16. Ajankohta heinäkuu.
- Kasvillisuus selvitys kartan 5 kohteella 19. Ajankohta kesä–elokuu.
- Kirjoverkkoperhosselvitys kartan 5 kohteilla 2, 15 ja 18. Aikuisselvityksen ajankohta kesäkuu, toukaskelvityksen elo–syyskuu.
- IV-liitteen sudenkorennot, viitasammakko ja kasvillisuus kartan 5 kohteilla 10 ja 11. Ajankohdat: idänkirsikorento toukokuun jälkipuolisko, IV-liitteen lampikorennot kesäkuu, kasvillisuus selvitys kesä–elokuu.
- Isokultasiipiselvitys kartan 5 kohteilla 4 ja 7. Kannattaa tehdä munaselvityksenä heinäkuussa, sillä aikuisten havaittavuus voi olla heikko.
- Idänkirsikorentoselvitys kartan 5 kohteella 6. Ajankohta toukokuun jälkipuolisko.

#### Keihässalmi–Tonttuvuori

(kartta 1, alue 3)

- Liito-oravas selvitys kartan 10 kohteilla 2 ja 5. Ajankohta maaliskuu–huhtikuu.

#### Kiviniemi–Heinlahti

(kartta 1, alue 4)

- Merenrantaniityn kasvillisuuden (erityisesti uhanalaisten ja IV-liitteen lajien ravintokasvit) ja rajauksen tarkistus kartan 13 kohteella 2. Ajankohta heinäkuu.
- Kasvillisuus selvitys kartan 13 kohteilla 3–10. Sisältää kohteiden 5 ja 6 hiekkarannan luontotyyppiinventoinnin. Ajankohta kesä–elokuu.

#### Santaniemi

(kartta 18)

- Itäreunan luhdilla viitasammakko- ja isokultasiipiselvitys. Viitasammakkoselvityksen ajankohta toukokuun alku. Isokultasiipiselvitys kannattaa tehdä munaselvityksenä heinäkuussa, sillä aikuisten havaittavuus voi olla heikko.

## Lähteet

Hyvärinen, E., Juslén, A., Kemppainen, E., Uddström, A. & Liukko, U.-M. 2019: Suomen lajien uhanalaisuus – Punainen kirja 2019. Ympäristöministeriö & Suomen ympäristökeskus. Helsinki. 704 s.

Kontula, T. & Raunio, A. (toim.) 2018: Suomen luontotyyppien uhanalaisuus 2018. Luontotyyppien punainen kirja – Osa 2: luontotyyppien kuvaukset. Suomen ympäristökeskus ja ympäristöministeriö. Helsinki. Suomen ympäristö 5/2018. 925 s.

Keskinen, H.-L., Raunio, A., Forss, S., Kartano, L., Karttunen, K., Kokko, A., Kontula, T., Koskela, K., Mäkelä, K., Pykälä, J., Ryttyäri, T. & Väänänen, M. 2024: Luonnonsuojelulain luontotyyppien inventointiohje, luonnos 15.5.2024. Suomen ympäristökeskus, Helsinki. Saatavissa [www-muodossa](https://www.ymparisto.fi/sites/default/files/documents/LSL_luontotyyppien_inventointiohje_luonnos2024_0515.pdf) [viitattu 27.1.2025]:  
[https://www.ymparisto.fi/sites/default/files/documents/LSL\\_luontotyyppien\\_inventointiohje\\_luonnos2024\\_0515.pdf](https://www.ymparisto.fi/sites/default/files/documents/LSL_luontotyyppien_inventointiohje_luonnos2024_0515.pdf)

Maanmittauslaitos 2026: Historialliset ilmakuvat. Saatavissa [www-muodossa](https://kartta.paikkatietoikkuna.fi/?lang=fi) [viitattu 1.2.2026]:  
<https://kartta.paikkatietoikkuna.fi/?lang=fi>

Museovirasto 2025: Kulttuuriympäristön palveluikkuna. Arkeologiset kohteet. Saatavissa [www-muodossa](https://www.kyppi.fi/palveluikkuna/mjreki/read/asp/r_kohde_det.aspx?KOHDE_ID=1000095572) [viitattu 5.2.2026]:  
[https://www.kyppi.fi/palveluikkuna/mjreki/read/asp/r\\_kohde\\_det.aspx?KOHDE\\_ID=1000095572](https://www.kyppi.fi/palveluikkuna/mjreki/read/asp/r_kohde_det.aspx?KOHDE_ID=1000095572)

Nieminen, M. & Nupponen, K. 2017: Kirjoverkkoperhonen (*Euphydryas maturna* Linnaeus, 1758). – Julkaisussa: Nieminen, M. & Ahola, A. (toim.), Euroopan unionin luontodirektiivin liitteen IV lajien (pl. lepakot) esittelyt, s. 131–134. Suomen ympäristö 1/2017.

Parkko, P. 2013: Pyhtään Santaniemenselkä–Tyyslahti Natura 2000 -alueen linnustoselytys 2013. Luontoselytysraportti – Kaakkois-Suomen ELY-keskus.

Parkko, P. 2020: Pyhtään Keihässalmen alueen luontoselytys 2020. Luontoselytysraportti – Pyhtään kunta.

Raunio, A., Pääkkö, E., Sahla, M. & Keränen, I. 2020: Natura 2000 -luontotyyppien inventointiohje. Versio 9. SYKE & Metsähallitus.

Suomen lajitietokeskus: Laji.fi -havaintotietokanta: [www.laji.fi](http://www.laji.fi)

Tiitinen, P., Kajava, S., Metsänen, T. & Parkko, P. 2026: Pyhtään osayleiskaavakohteiden lepakkoselytys 2025. Luontoselytysraportti – Pyhtään kunta.



Pyhtään rannikko ja saaristoalueen osayleiskaavan luontoselvitys 2025

Turkulainen, S. 2014: Pyhtää, Keihässalmi. Luontoselvitys. Pöyry Oy:n luontoselvitysraportti.