

INVENTOINTIRAPORTTI

Pyhtää

Rannikko- ja saaristoalueen osayleiskaavan arkeologinen inventointi 2025



Museovirasto

Arkeologiset kenttäpalvelut

Vesa Laulumaa ja Antti Laitinen

Tiivistelmä

Pyhtään rannikko- ja saaristoalueen osayleiskaavan päivitystyön yhteydessä toteutettu arkeologinen inventointi suoritettiin Museoviraston Arkeologisten kenttäpalveluiden tutkijan Vesa Laulumaan toimesta kesällä ja syksyllä 2025. Inventoinnin tavoitteena oli tunnistaa mahdolliset ennestään tuntemattomat muinaisjäännökset, tarkastaa aiemmin tunnetut kohteet sekä tuottaa kaavoitusta varten ajantasainen kokonaiskuva alueen arkeologisesta kulttuuriperinnöstä.

Inventointialue käsitti 61 erillistä kiinteistöä, yhteensä noin 300 hehtaaria Pyhtään rannikko- ja saaristoalueilla. Esiselvityksessä hyödynnettiin muinaisjäännösrekisteriä, historiallisia karttoja, ilmalaserkeilausaineistoa ja paikannimitietoja. Maastotyöt toteutettiin neljänä erillisenä päivänä, ja alueet käytiin läpi jalan, veneellä ja paikoin kajakilla. Myös ennestään tunnetut Lovisteininvuoren, Tonttuvuoren ja Långön Kyrklandetin kohteet tarkastettiin ja päivitettiin.

Inventoinnin tuloksena löydettiin viisi uutta arkeologista tai historiallista kohdetta: Hevossaaren hiilimiilu, Långösundetin tomtning-jäännökset ja kaksi pientä röykkiötä, laaja Svartbäck Krokön louhosalue, Taulunien historiallinen merimerkki sekä Ödes Ängin kaksi viljelyröykkiötä. Nämä kuvastavat alueen monipuolista historiallisen ajan maankäyttöä, kuten hiilenpolttoa, tilapäistä rantautumista, kivituotantoa, navigointia ja maataloutta. Lisäksi aiemmin tunnetut pronssi- ja rautakautiset röykkiöt osoittautuivat hyvin säilyneiksi.

Sisällys

Tiivistelmä

Arkistotiedot

Sijaintikartta

1. Johdanto	1
2. Inventointialue	2
3. Inventointialueen historiaa	5
4. Inventoinnin valmistelu	7
5. Inventoinnin maastotyöt ja tulokset	8
5.1. Maastotyöt	8
5.2. Tulokset	9
6. Yhteenveto	Virhe. Kirjanmerkkiä ei ole määritetty.
Valokuvaluettelo.....	10
Lähteet.....	11
Historialliset kartat	13
Kohdekuvaukset	15
Pyhtää, Hevossaari 2, UUSI KOHDE	15
Pyhtää, Lovisteininvuori 624010011	17
Pyhtää, Långön Kyrklandet 1000009713.....	20
Pyhtää, Långösundet UUSI KOHDE.....	24
Pyhtää, Svartbäck Krokö Louhimo UUSI KOHDE	28
Pyhtää, Tauluniemi UUSI KOHDE.....	36

Liite: Inventointireitti

Kannen kuva: AKDG7598:2. Lovisteininvuori. Iso röykkiö kuvattuna etelästä.

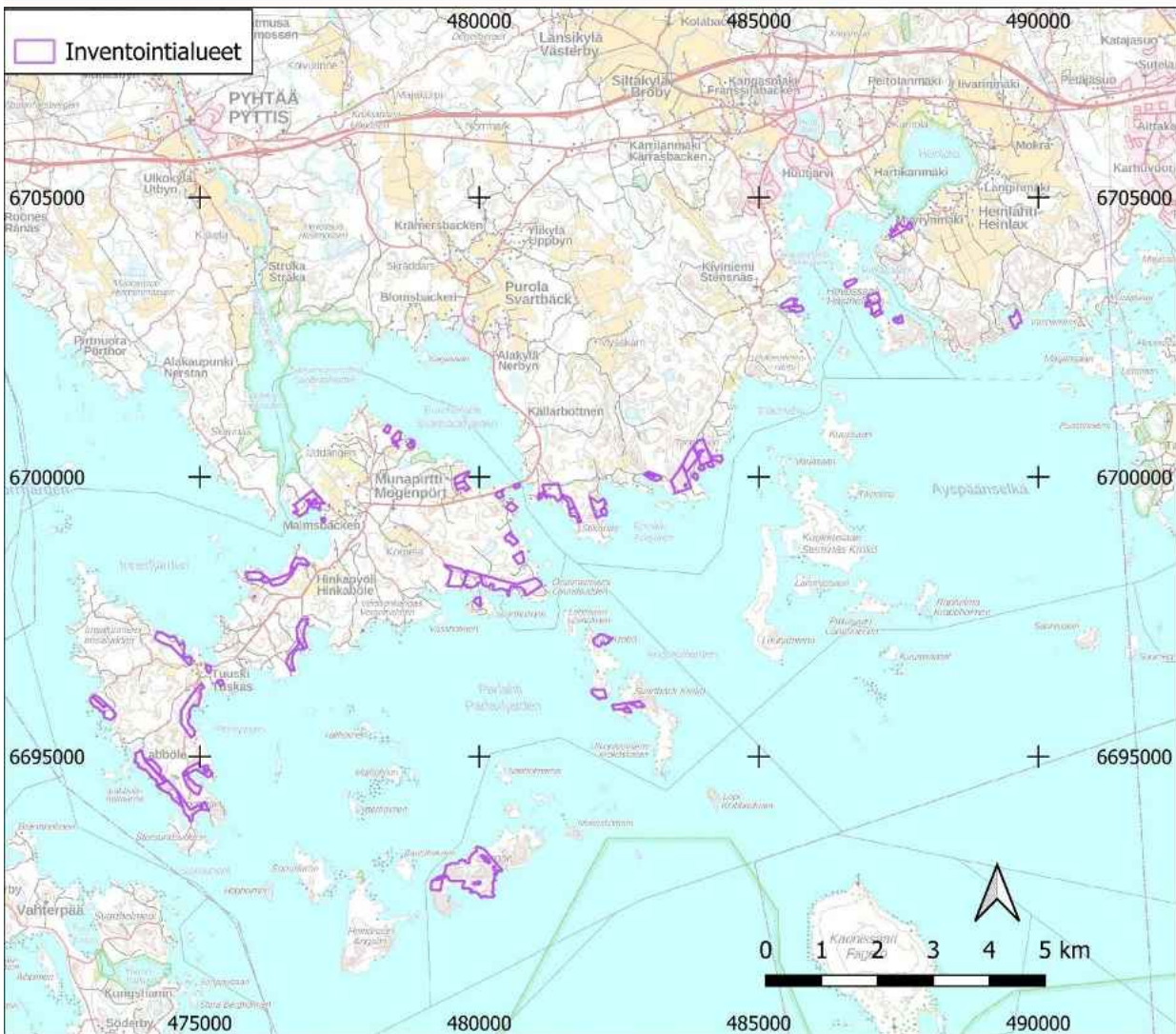
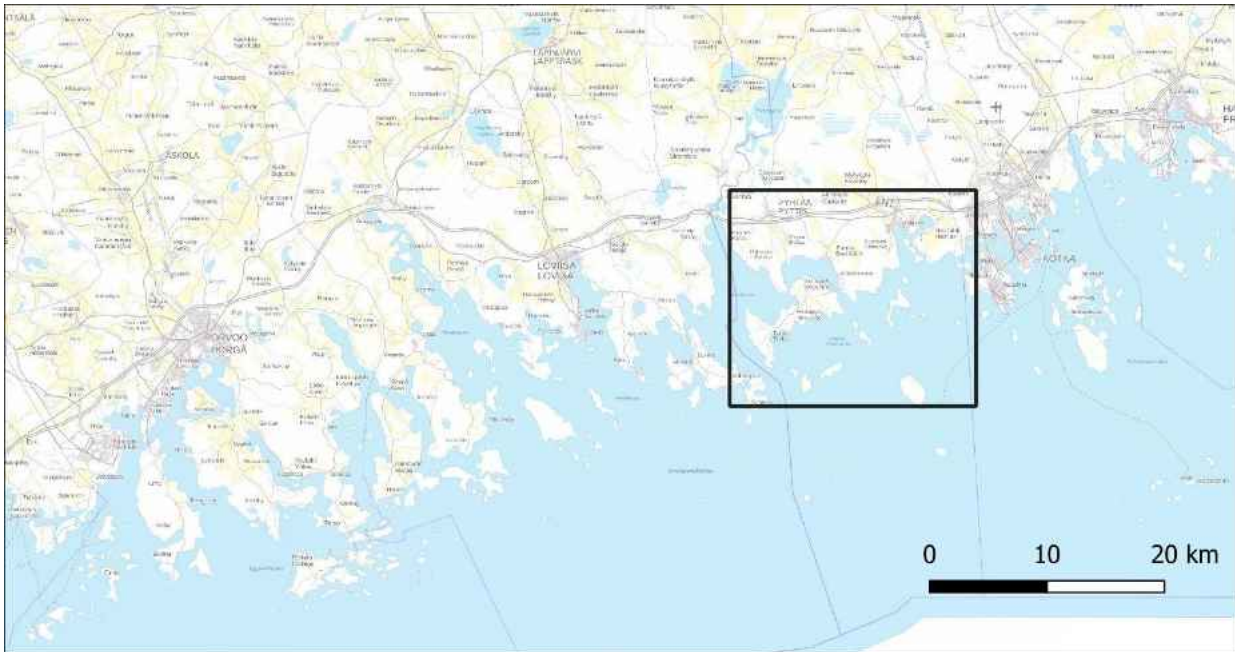
Raportin karttapohjat ja rinnevalokuvat MML 2025

Arkistotiedot

Kunta:	Pyhtää
Tutkimus:	Rannikko- ja saaristoalueen osayleiskaavan arkeologinen inventointi 2025
Kenttätöjohtaja	Tutkija FM Vesa Laulumaa
Tutkimuslaitos:	Museovirasto, Arkeologiset kenttäpalvelut
Tutkimuksen tilaaja:	Pyhtään kunta, Motellikuja 4, 49220 Siltakylä
Inventointialueen laajuus:	Noin 300 ha, 61 eri kiinteistöä eri puolilla kaava-aluetta
Koordinaatit	P: 6698015, I: 480910 inventointialueiden keskiosassa oleva kiinteistö
Kenttätöaika:	7.8., 18.8., 10.10. ja 20.11.2025
Löydöt:	-
Valokuvat:	AKDG7598:1–32

Raportti on arkistoituna pdf-muodossa Museoviraston asiakirjahallintajärjestelmässä. Kopio on toimitettu työn tilaajalle

Sijaintikartta



1. Johdanto

Pyhtään rannikko- ja saaristoalueen osayleiskaavoitus on käynnissä. Pyhtään Rannikon ja saariston, sekä Hevossaaren osayleiskaavat ovat osittain vanhentuneet. Osayleiskaavamuutoksen tavoitteena on päivittää ja yhdistää aiempia osayleiskaavoja.

Kaavamuutoksessa tarkastellaan mitoituserusteet ja rakennuspaikkojen rakennusoikeutta tarkistetaan vastaamaan nykyisiä loma-asumisen vaatimuksia. Samalla tutkitaan mahdollisia käyttötarkoitusten muutoksia ja tarkastellaan rakennuspaikkojen suhdetta rantaan (lähde Pyhtään kunnan kaavoituksen verkkosivut).

Kymenlaakson museo (alueellinen vastuumuseo) antoi 14.3.2025 lausunnon (D/6/12.03.03.03/2025) osayleiskaavahanketta koskevaan osallistumis- ja arviointisuunnitelmaan (OAS). Museo totesi lausunnosaan: *”Koska kaavan päivityshankkeeseen liittyvällä maankäytön suunnittelulla voi olla vaikutusta suunnittelualueella ja sen läheisyydessä mahdollisesti sijaitseviin arkeologisiin kohteisiin, edellyttää Kymen-laakson museo, että kaava-alueella suoritetaan hankesuunnitelman yksityiskohtien tarkennuttua arkeologinen yleisinventointi. Inventoinnin yhteydessä tulee selvittää, sijaitseeko alueella aikaisemmin tuntemattomia muinaisjäännöksiä tai muita arkeologisia kohteita. Inventoinnin tulee käsittää minimissään ne kiinteistöt, joihin liittyy arkeologista potentiaalia ja joille osoitetaan kaavassa muuttuvaa maankäyttöä, esimerkiksi uusia rakennuspaikkoja ja -alueita tai täydennysrakentamista. Inventoinnissa tulee huomioida eri-ikäiset ja -tyyppiset arkeologiset kohteet ja määrittää niiden aluerajaukset. Inventointiin tulee sisällyttää myös arkistoselvitys. Kenttätöiden jälkeen inventointitulosten pohjalta tulee laatia Museoviraston arkeologisten laatuohjeiden mukainen raportti.”*

Muuttuvan maankäytön alueiden tarkennuttua Pyhtään kunta tilasi arkeologisen inventoinnin Museoviraston Arkeologisilta kenttäpalveluilta. Inventoinnin esiselvitys tehtiin kesällä 2025 ja maastotyöt elo-marraskuussa 2025, maastopäiviä oli yhteensä 4. Inventoinnin vastaavana tutkijana toimi Vesa Laulumaa ja häntä avusti apulaistutkija Antti Laitinen. Esiselvityksen tekemiseen osallistui myös korkeakouluharjoittelija Liisa Nokso-Koivisto.

Helsingissä 10.12.2025

Vesa Laulumaa

2. Inventointialue

Inventointialue oli hyvin pirstaleinen. Se käsitti 61 kiinteistöä, joiden koko vaihteli parista hehtaarista muutamaankymmeneen hehtaariin. Inventointialueiden kokonaispinta-ala oli noin 300 ha. Alueita oli Labbölen ja Heinlahden välillä rannikolla sekä Lilla Krokön, Svartbäck Krokön, Langön saarilla ja Hevossaarella. Näistä kauimpana mantereesta on Långön, noin 4 km päässä. Hevossaari puolestaan on lähimmillään vain 100 metriä mantereesta.

Ympäristö on hyvin tyypillinen Suomenlahden rannikolle (kuvat 1–5). Kallioiden välissä on kosteikkoja ja loh-kareiden peittämiä alueita on runsaasti. Alue on paikoin hyvin vaikeakulkuista loh-kareiden takia. Kallioisten mäkien rinteillä ja alemmilla alueilla maaperä on hienoainesmoreenia, myös savikoita esiintyy. Muutamia maaperältään hiekkaa olevia alueita on mm. Hevossaarella. Kasvillisuus vaihtelee kallioiden karuista mäntykankaista, rantakosteikoissa esiintyviin lehtipuumetsiin.

Inventointialueen asutus käsittää pääosin loma-asuntoja, joita on pitkin rantaa. Tosin inventoitavat kiinteistöt olivat pääosin rakentamattomia, mutta usein rakennettujen kiinteistöjen vieressä. Alueen vesistö on Suomenlahden ranta-alueetta, ainoa sisävesi on Pahalampi Heinlahdella.

Inventointialueella sijaitsee kaksi pronssi- tai rautakautista hautaröykkiökohdetta Lovisteininvuori ja Tonttuvuori noin 800 metrin päässä toisistaan. Ne sijaitsevat korkeudella 10–15 mpy. Lisäksi tunnetaan historiallisen ajan uunirakenteita Långön Kyrklandetissa. Inventointialueen tuntumasta, Sanduddista, muinaisjäännösrekisterin havaintokohteena 5 p-laserkeilausaineistosta tunnistettu mahdollinen tervahauta, jota ei ole tarkistettu maastossa. Lilla Krokön saarella inventointialueen tuntumassa on myös röykkiö, joka on tulkittu luonnonmuodostelmaksi ja poistettu kiinteiden muinaisjäännösten luettelosta.



Kuva 1. Merimaisemaa Labbölessä. (AKDG7598:28, Antti Laitinen)



Kuva 2. Långön etelärantaa. (AKDG7598:29, Vesa Laulumaa)



Kuva 3. Vanha pelto Skådäkernin kohdalla. (AKDG7598:30, Antti Laitinen)



Kuva 4. Louhikkoista metsää Uusitalon kohdalla. (AKDG7598:31, Antti Laitinen)



Kuva 5. Inventointialuetta Hevossaassa. (AKDG7598:32, Vesa Laulumaa)

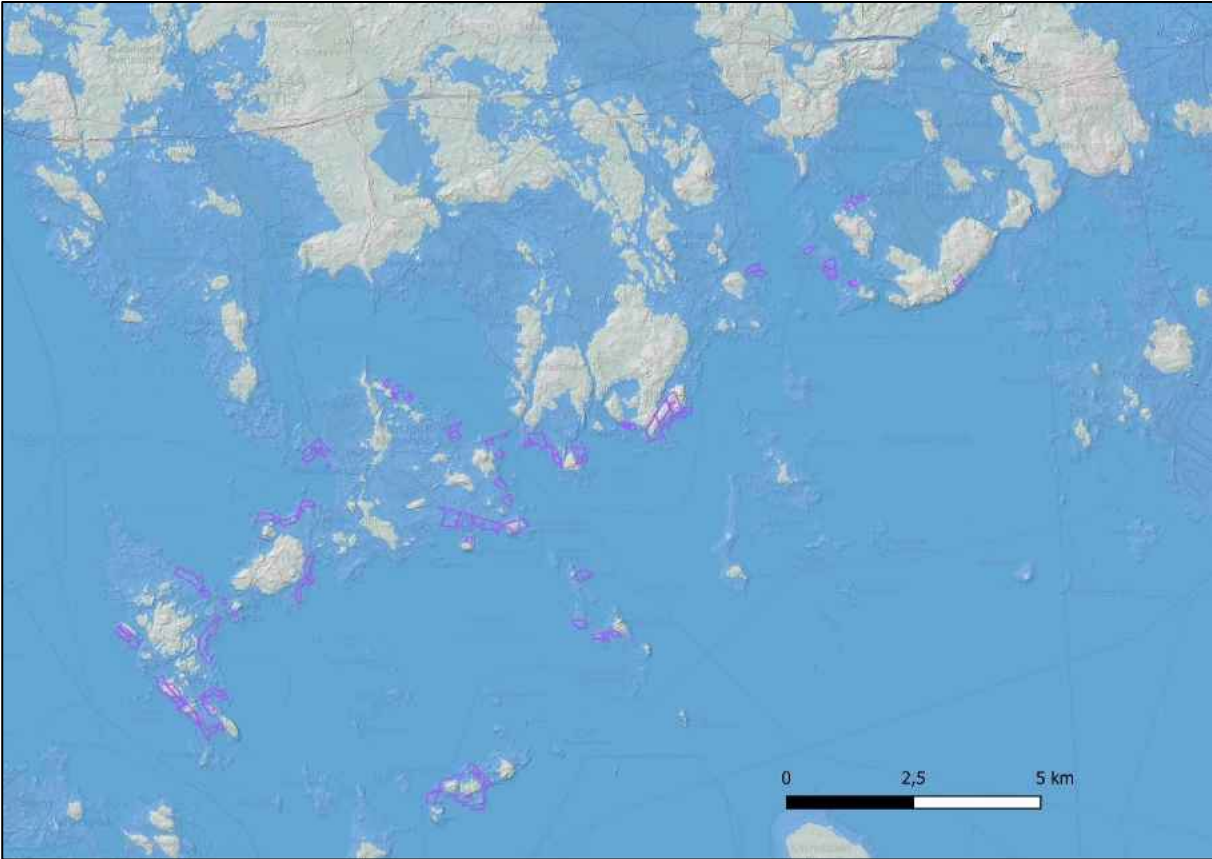
3. Inventointialueen historiaa

Ensimmäisessä laajemmassa kuntainventoinnissa Groundstroem (1938) liikkui ainakin Lovisteinin, Munapirtin ja Lilla Krokön alueilla. Ennen sitä Munapirtin löytöpaikkoja ja muinaisjäännöksiä on käynyt tarkistamassa Europaeus vuonna 1921. Suni suoritti kuntaininventoinnin 1975 ja liikkui myös Lovisteinin, Heinlahden, Hevossaaren, Långön, Lilla Krokön ja Munapirtin alueilla. Kykyri on tarkastanut Tonttuvuoren pronssikautisen röykkiön vuonna 2001.

2000-luvulla alueita ovat inventoineet Jussila ja Poutiainen (2004), jotka inventoivat Långön lounaiskärjen, Seppälä (2006) inventoi kunnan esihistorialliset muinaisjäännökset lukuun ottamatta saaristoa ja Vuoristo (2007) suoritti historiallisen ajan kuntaininventoinnin, johon kuului saariston osalta myös esihistorialliset kohteet. Lagerstedtin (2007) sotahistoriallisten muinaisjäännösten inventointi koski tämän inventoinnin alueista Långön saarta. Lisäksi Pyhtään kunnassa on tehty useita pienempiä inventointeja, jotka eivät ole koskeneet nyt inventoituja alueita. Nyt inventoiduilla alueilla ei ole tehty kaivaustutkimuksia.

Inventointialueet ovat sijainneet mesoliittisella ajalla suurimmaksi osaksi vedenpinnan alapuolella, sillä Pyhtää oli ulkosaaristoa ja vain nykyisin yli 30 mpy sijaitsevat mäet muodostivat saaria. Keski- ja myöhäimesoliittinen ranta on n. 27,5–30 mpy. (merenpinnan yläpuolella) ja Litorina-transgression aikainen noin 3 metrin vedenpinnannousu on mahdollisesti tuhonnut varhaisempia asuinpaikkoja. Seppälä (2006) arvioi suuntaa antavasti, että varhaiskampakeraamiikan aikainen 5000–4000 eaa. ranta sijaitsee hieman alle 25 mpy., tyyppillisen kampakeraamiikan aikainen 20 mpy. ja 4000–3000 eaa. 17,5–15 mpy. (kuva 6). Pronssikauden alussa ranta on noin 12,5 mpy. Rautakauden alussa se on noin 10 mpy ja rautakauden lopussa n. 5 mpy. Pronssikaudella mantereen edustalla on sijainnut jyrkkäpiirteinen kalliosaarijono Munapirtistä Heinlahteen. Tällä alueella sijaitsee useita pronssikautisia ja rautakautisia röykkiöitä.

Vuoriston (2007) mukaan vanhin tunnettu Pyhtääseen liittyvä maininta on vuodelta 1347 ja Pyhtää muodosti jo keskiajalla itsenäisen hallintopitäjän. Pyhtää jakautui kahtia Turun rauhansopimuksen jälkeen 1743 Ruotsinpyhtääseen (Strömfors) ja Pyhtääseen. Inventointialueella sijaitsevia kyliä ovat Heinlahti, Hinkaböle, Kiviniemi ja Munapirtti, kylät on perustettu jo keskiajalla (Vuoristo 2007). Historiallisen ajan asutusta ei inventoitavilla alueilla ole. Suurin osa alueesta on ollut karua ja kivistä, joka ei ole mahdollistanut viljelyä ja sitä kautta asutuksen syntymistä.



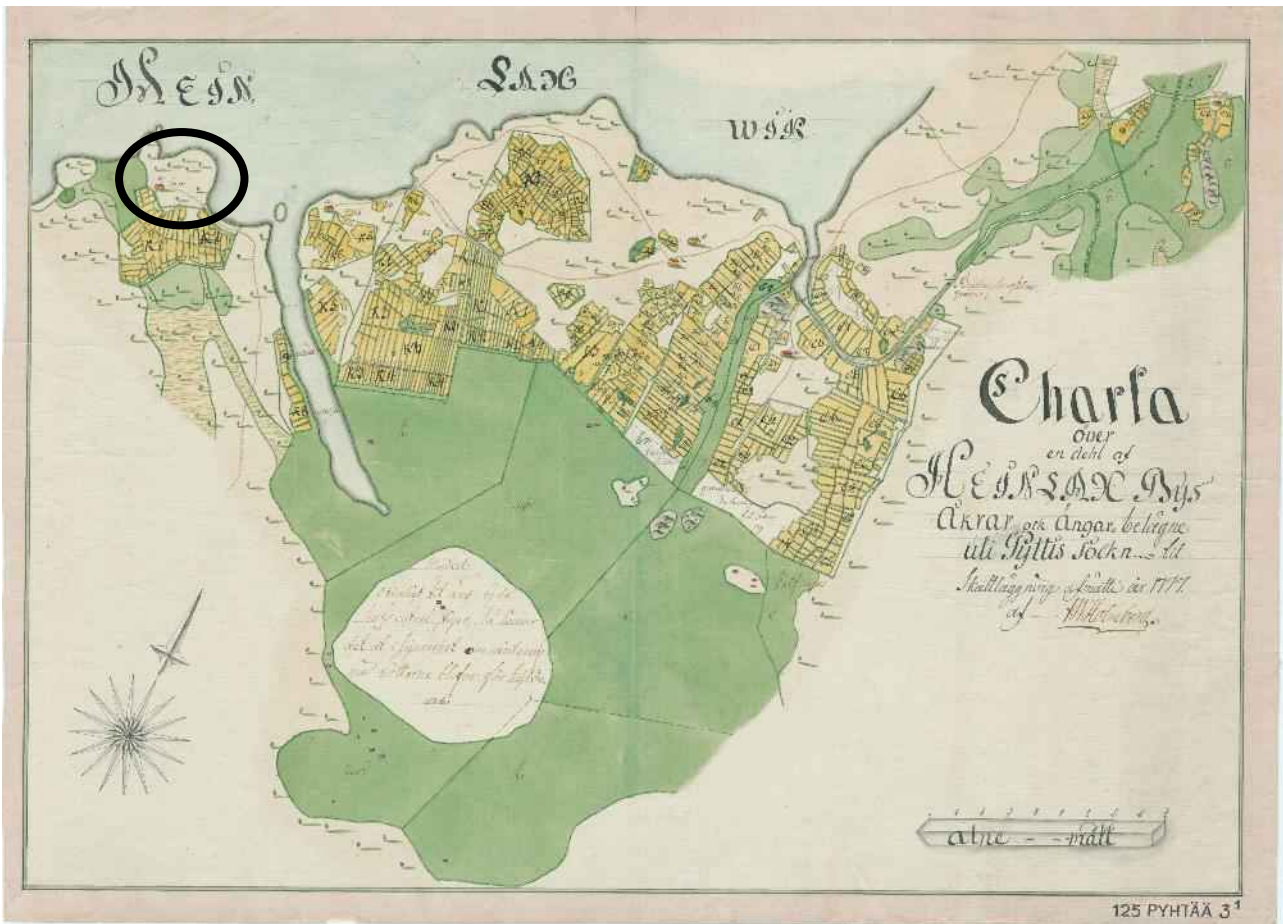
Kuva 6. Inventointialue oli vielä kivikauden lopussa noin 3000 eaa. suurelta osin meren alla. (Merenrantavaihe hahmotettu 15 metrin korkeuden mukaan)

Pyhtään alue on ollut levotonta 1700-luvulla ja alueella on käyty useita taisteluita, mutta suurimmaksi osaksi nyt inventoitavan alueen ulkopuolella mm. Ahvenkosken ja Hirvikosken alueilla. John Lagerstedt inventoi Pyhtään ja Kotkan sotahistoriallisia muinaisjäännöksiä 2007, mutta tällöin saaristoaluetta tutkittiin vain alustavasti ja pintapuolisesti. Nyt inventoitavista alueista Långön saarta inventoitiin, mutta sen tutkimista vaikeutti saaren suuri koko, mairinnousulle sopivien paikkojen puute ja vaikea, poluton maasto. Långön Kyrklandetilta löytyneet kahdeksan kiviunina on sisällytetty Vuoriston (2007) samaan aikaan tekemään historiallisten muinaisjäännösten inventointiin, eikä Lagerstedtin inventoinnissa löydetty muita sotahistoriallisia kohteita nyt inventoitavilta alueilta. Lagerstedtin mukaan Pyhtään ja Kotkan saaristolla on kuitenkin suuri historiallinen potentiaali ja todennäköisesti siellä sijaitsee vielä löytämättömiä leiripaikkoja ja muita sotahistoriallisia kohteita ja hän ehdottaakin jatkotutkimuksia mm. Pyhtään ulkosaaristoon.

4. Inventoinnin valmistelu

Inventoinnin valmistelussa selvitettiin alueen esihistoriallisen ajan kohteiden potentiaalia ja lisäksi selvitettiin historiallisen ajan maankäyttöä ja asutusta inventoitavalla alueella. Valmistelussa avusti korkeakouluharjoittelija Liisa Nokso-Koivisto. Perustietoja alueen arkeologisista kohteista ja aiemmista tutkimuksista hankittiin Museoviraston muinaisjäännösrekisteristä ja Kulttuuriympäristön rekisteriportaalin (kyppi.fi) raporteista ja asiat.museovirasto.fi-palvelusta.

Arkeologisesti potentiaalisten alueiden muodostumiseen vaikuttavia muuttujia on useita, joista tärkeimpiä ovat vesistöhistoria, etäisyys nykyisistä vesistöistä ja maaperä. Valmisteluvaiheessa inventointialueiden potentiaali todettiin kivikauden osalta vähäiseksi, sillä ne sijaitsevat rannalla ja ovat näin ollen korkeudeltaan melko matala. Lisäksi alueen kallioisuus ja lukuisat lohkaralueet vähentävät potentiaalia. Suurin osa alueista sijaitsee alle 30 mpy, joten vanhimpia mesoliittisia kohteita ei todennäköisesti ole. Alueella on vähän yli 20 mpy kohoavia mäkiä eikä tunnettuja kivikautisia asuinpaikkoja, joten potentiaali kivikautisten kohteiden löytämiseen on pieni. Sen sijaan alueella ja sen läheisyydessä on useita pronssi- ja/tai rautakautisia röykkiöitä ja inventointialue kulkee Seppälän mainitseman kalliosaarijonon kautta, joten oli mahdollista, että alueella on ennestään tuntemattomia röykkiöitä.



Kuva 7. Esimerkkinä historiallisista kartoista verollepanokartta Heinlahden kylästä vuodelta 1777. Inventointialueen vieressä on ollut talo, jonka kohdalla on nykyisin Niemelän tilakeskus (ympyröity karttaan). Pyhtää 3:1 Charta över en del af Heinlax Bys åkrar och ägar, belägne uti Pyttis Sockn. til skattläggning afmätte)

Historiallisen ajan asutusta ja muita kohteita tarkasteltiin historiallisen ajan kartoista, jotka olivat saatavina digitoituna Kansallisarkiston Astia-palvelusta. Vanhimmat uudistus ja verollepanokartat ovat 1700-luvulta. Lisäksi tutkittiin ns. Kuninkaan kartastoa, joka on tehty 1776–1804, pitäjänkarttoja sekä Senaatinkartastoa

1800-luvulta. Kartoista ei havaittu mitään asutukseen tai muuhun liittyviä merkintöjä, jotka olisivat olleet inventoitavilla alueilla.

Lisäksi tarkasteltiin 1900-luvun ilmakekuva-aineistoja (paikkatietoikkuna.fi), joiden avulla voi selittyä maastossa havaittuja ilmiöitä. Lisäksi paikannimiin liittyvää historiaa selvitettiin Kotimaisten kielten keskuksen (Kotus) digitaalisesta nimiarkistosta ja Nimisampo-sovelluksen avulla.

Valmisteluvaiheessa käytössä oli Maanmittauslaitoksen uusi ja aiempaa selvästi tarkempi 5 p/m² ilmalaserkeilausaineisto. Ilmalaserkeilausaineistosta tuotetuista visualisoinneista on havaittavissa erityisen hyvin maahan kaivetut rakenteet, kuten linnoitteet ja tervahaudat. Ilmalaserkeilausaineiston avulla löytyi 10 ilmiötä ja ne tarkastettiin maastossa, mutta niistä yksikään ei osoittautunut arkeologiseksi kohteeksi.

5. Inventoinnin maastotyöt ja tulokset

5.1. Maastotyöt

Inventoinnin maastotöitä tehtiin yhteensä neljänä päivänä. 7.8. Vesa Laulumaa ja Antti Laitinen inventoivat Labbolen, Tuuskin ja Hinkapyölin alueella. 18.8. kierrettiin vuokraveneellä inventoitavista saarista Långön, Svartbäck Krokö ja Lilla Krokö. 10.10. inventoitiin Heinlahdessa ja Hevossaassa, jonne kuljettiin kajakilla ja lopuksi 20.11. vielä Munapirtissä ja Stikanäsin sekä Lovisteinivuoren alueella. Sää vaihtelivat elokuisesta helteestä marraskuussa olleeseen ohueen lumipeitteeseen, joka ei kuitenkaan haitannut maastotyötä. Elokuussa havainnointia häiritsi runsas kasvillisuus, loka-marraskuussa näkyvyys oli parempi. Maastopäiviä hajautettiin tarkoituksella, veneilyt haluttiin tehdä ennen syysmyrskyjä mahdollisimman tuulettomana päivänä, koska käytössä ollut vene oli melko pieni. Syksyn päiviä valittiin paremman näkyvyyden vuoksi ja päivät mahdutettiin muiden kenttätöiden lomaan. Pyhtäällä ehti käymään Helsingistä käsin päiväseltsään.

Inventointi perustui pitkälti maastossa tehtyihin havaintoihin ja ilmalaserkeilausaineistosta havaittujen ilmiöiden tarkasteluun. Inventoitavat kiinteistöt käytiin kattavasti maastossa jalkaisin läpi (inventointireitti liitteessä raportin lopussa). Havaittujen ilmiöiden luonnetta selvitettiin lapiolla tehtyjen koepistojen avulla. Dokumentointi tehtiin maastossa tallentamalla löydetyn kohteen paikkatiedot gps-laitteeseen tai puhelimen karttasovellukseen. Muistiinpanot tehtiin puhelimelle videotallennuksena, josta ne kirjoitettiin puhtaaksi kohdekuvauksiin. Inventoinnissa käytettiin QField-mobiilisovellusta, johon saatiin mukaan QGIS-desktop -ohjelmaan kasatut valmisteluaineistot.

Uusien kohteiden etsimisen lisäksi tarkastettiin inventointialueelta ennestään tunnetut kolme muinaisjään-
nös kohdetta. Tarkastuksessa verrattiin kohteen muinaisjään-
nösrekisterin kuvaus- ja paikkatietoja maastossa tehtyihin havaintoihin ja tiedot päivitettiin niiltä osin kuin oli tarpeen.

5.2. Tulokset

Alla olevissa taulukoissa on eritelty inventointialueen ennestään tunnetut muinaisjäännöskohteet ja inventoinnissa löytyneet uudet kohteet. Ennestään tunnettujen kohteet tarkastuksissa ei kohteisiin tullut muutoksia. Ainoastaan Långön Kyrklandetin uunirakenteet, joilla ei ollut aiemmin tarkkaa sijaintia, lisättiin alakohteiksi.

Nimi	Mj.tunnus	Laji	Tyyppi	Tarkenne	Ajoitus
Lovisteinivuori	624010011	kiinteä muinaisjäännös	hautapaikat	hautaröykkiöt	pronssikautinen, rautakautinen
Långön Kyrklandet	1000009713	kiinteä muinaisjäännös	kivirakenteet	uunit	historiallinen
Tonttumuori	624010033	kiinteä muinaisjäännös	hautapaikat	hautaröykkiöt	pronssikautinen

Taulukko 1. Ennestään tunnetut muinaisjäännöskohteet

Nimi	Laji	Tyyppi	Tarkenne	Ajoitus
Hevossaari 2	kiinteä muinaisjäännös	työ- ja valmistuspaikat	hiilimiilut	historiallinen
Langösundet	kiinteä muinaisjäännös	asuinpaikat	tomtning	historiallinen
Svartbäck Krokö Louhimo	muu kulttuuriperintökohde	raaka-aineen hankintapaikat	louhokset	historiallinen
Tauluniemi	muu kulttuuriperintökohde	kulkuväylät	merimerkit	historiallinen
Ödes Äng	muu kulttuuriperintökohde	työ- ja valmistuspaikat	viljelyröykkiöt	historiallinen

Taulukko 2. Uudet inventoinnissa löytyneet kohteet

Historiallisen ajan työ- ja teollisuustoimintaa kuvaavat hiilimiilun jäännökset Hevossaarella sekä Ödes Ängin viljelyröykkiöt. Hiilimiilu näkyy matalana kumpareena kaivantoinen, kun taas viljelyröykkiöt ovat vanhalle niitylle koottuja peltokivien kasoja, joiden taustalla on alueen pitkä maataloushistoria.

Långösundetin alueella dokumentoitiin tomtning-rakenteen jäännökset, rajamerkkiä muistuttava kivikasa ja matalia röykkiöitä. Ne viittaavat tilapäiseen asumiseen tai satunnaiseen rantautumiseen historiallisella ajalla.

Svartbäck Krokössä sijaitseva laaja kivilouhos edustaa todennäköisesti 1700–1800-lukujen rakennuskiven tuotantoa. Korkeat louhitut kallioseinät, massiiviset lohkarekasat ja pengerrytetyt tiet osoittavat merkittävän mittakaavan louhintatyötä.

Tauluniemen kivirakennelma tulkitaan historialliseksi merimerkiksi, luultavasti viittataulun tukirakenteeksi. Tarkasti ladotut kivet ja sijainti kallion laella kertovat sen toimineen navigoinnin apuna.

Inventoinnin tuloksia voi pitää valmistelussa hankittujen tietojen ja analyysin perusteella odotettuina. Yksityiskohtaiset tiedot kohteista kuvineen ja karttoineen löytyvät kohdekuvauksista.

Valokuvaluettelo

- AKDG7598:1. Hevossaari 2. Hiilimiilun jäännös erottuu maastossa matalana kumpareena, jonka ympärillä on matalia kaivantoja. Kuva pohjoisesta. (Kuvaaja Vesa Laulumaa)
- AKDG7598:2. Lovisteininvuori. Iso rökkiö kuvattuna etelästä. (Kuvaaja Vesa Laulumaa)
- AKDG7598:3. Lovisteinin vuori. Pieni hajotettu rökkiö ison rökkiön eteläpuolella. Kuva etelästä. (Kuvaaja Vesa Laulumaa)
- AKDG7598:4. Långön Kyrklandet. Uuni nro 2. Kuva lännestä. (Kuvaaja Vesa Laulumaa)
- AKDG7598:5. Långön Kyrklandet. Uuni nro 4. Kuva lounaasta. (Kuvaaja Vesa Laulumaa)
- AKDG7598:6. Långön Kyrklandet. Uuni nro 7. Kuva kaakosta. (Kuvaaja Vesa Laulumaa)
- AKDG7598:7. Långön Kyrklandet. Uuni nro 8. Kuva lännestä. (Kuvaaja Vesa Laulumaa)
- AKDG7598:8. Langösundet. Tomtningin jäännös. Kuva etelästä. (Kuvaaja Vesa Laulumaa)
- AKDG7598:9. Langösundet. Pieni, matala rökkiö. Kuva etelästä. (Kuvaaja Vesa Laulumaa)
- AKDG7598:10. Långösundet. Pieni rajamerkkiä muistuttava kivikasa. Kuva etelästä. (Kuvaaja Vesa Laulumaa)
- AKDG7598:11. Svartbäck Krokö Louhimo. Massiivinen lohkkareuma rannassa. Kuva idästä. (Kuvaaja Vesa Laulumaa)
- AKDG7598:12. Svartbäck Krokö Louhimo. Lohkkarekasa. Kuva luoteesta. (Kuvaaja Vesa Laulumaa)
- AKDG7598:13. Svartbäck Krokö Louhimo. Louhittua kiviainesta rannan tuntumassa. Kuva koillisesta. (Kuvaaja Vesa Laulumaa)
- AKDG7598:14. Svartbäck Krokö Louhimo. Louhittua seinämää. Kuva luoteesta. (Kuvaaja Vesa Laulumaa)
- AKDG7598:15. Svartbäck Krokö Louhimo. Ilmeisesti pengerreretty ajotie. Kuva lounaasta. (Kuvaaja Vesa Laulumaa)
- AKDG7598:16. Svartbäck Krokö Louhimo. Louhittua kallioseinää. Kuva lännestä. (Kuvaaja Vesa Laulumaa)
- AKDG7598:17. Svartbäck Krokö Louhimo. Louhosjätettä louhoksen itäreunassa. Kuva kaakosta. (Kuvaaja Vesa Laulumaa)
- AKDG7598:18. Svartbäck Krokö Louhimo. Louhittuja kiviä tasaisella kankaalla. Kuva koillisesta. (Kuvaaja Vesa Laulumaa)
- AKDG7598:19. Svartbäck Krokö Louhimo. Pengerrerettyä rantaa ja louhittuja kiviä. Kuva idästä. (Kuvaaja Vesa Laulumaa)
- AKDG7598:20. Svartbäck Krokö Louhimo. Louhittua kiviseinää. Kuva etelästä. (Kuvaaja Vesa Laulumaa)
- AKDG7598: 21. Tauluniemi. Kivirakenne on huolellisesti ladottu. Kuva pohjoisesta. (Kuvaaja Vesa Laulumaa)
- AKDG7598: 22. Tauluniemi. Rökkiökiveykset latomuksen kulmissa ovat ilmeisesti tukirakenteita. Kuva luoteesta. (Kuvaaja Vesa Laulumaa)
- AKDG7598: 23. Tauluniemi. Yksi rökkiö on noin 8 metriä kauempana. Kuva lännestä. (Kuvaaja Vesa Laulumaa)

- AKDG7598:24. Tonttuviauri. Isompi rökkiöistä. Kuva pohjoisesta. (Kuvaaja Vesa Laulumaa)
- AKDG7598:25. Tonttuviauri. Pienempi, pahoin hajotettu rökkiö. Kuva lännestä. (Kuvaaja Vesa Laulumaa)
- AKDG7598:26. Viljelyrökkiö 1 Ödes Äng niityllä. Kuva pohjoisesta.
- AKDG7598: 27. Viljelyrökkiö 2 Ödes Äng niityllä. Kuva lounaasta.
- AKDG7598:28. Merimaisemaa Labbölessä. (Kuvaaja Antti Laitinen)
- AKDG7598:29. Långön etelärantaa. (Kuvaaja Antti Laitinen)
- AKDG7598:30. Vanha pelto Skådäkernin kohdalla. (Kuvaaja Antti Laitinen)
- AKDG7598:31. Louhikkoista metsää Uusitalon kohdalla. (Kuvaaja Antti Laitinen)
- AKDG7598:32. Inventointialuetta Hevossaarella. (Kuvaaja Vesa Laulumaa)

Lähteet

Painetut lähteet

Alanen, Timo ja Kepsu, Sauli 1989: *Kuninkaan kartasto Suomesta 1776–1805*. SKS.

Arkistolähteet

Europaeus, A. 1921. Mogenpört. Löytöpaikkojen ja muinaisjäännösten tarkastuksia 1921.

Groundstroem, V. 1938. Pyhtää inventointi.

Jussila, T. & Poutiainen, H. 2004. Pyhtää. Långön ja Verssonkankaan ranta-asemakaavan muutosalueen muinaisjäännösinventointi.

Kykyri, M. 2001. Pyhtää, Tonttuviauri. Pronssikautisen rökkiön tarkastus 2001.

Lagerstedt, J. 2007. Kotkan ja Pyhtään sotahistorialliset muinaisjäännökset.

Seppälä, S.-L. 2006. Pyhtää. Esihistoriallisten muinaisjäännösten inventointi.

Suni, M. 1975. Pyhtään muinaisjäännösten inventointi.

Vuoristo, K. 2007. Pyhtään kuntainventointi. Historiallinen aika.

Internet-lähteet

Kansallisarkiston verkkopalvelut, www.arkisto.fi

Kotimaisten kielten keskus (Kotus), nimiarkisto. [Nimiarkisto](http://nimiarkisto.fi)

Maanmittauslaitos. Avoimien aineistojen tiedostopalvelu. [Avoimien aineistojen tiedostopalvelu \(maanmittauslaitos.fi\)](http://avoimien.aineistojen.tiedostopalvelu.fi)

Paikkatietoikkuna, <http://www.paikkatietoikkuna.fi>

Paituli-latauspalvelu, [Paituli - Home \(csc.fi\)](http://paituli-home.csc.fi)

Vanhat kartat -sivusto www.vanhatkartat.fi

Historialliset kartat

Verollepanokartat

Maanmittaushallituksen verollepanokartat. 125:1 Viipurin läänin verollepanokartat. 125 Pyhtää 3:1 Charta över en dehl af Heinlax Bys åkrar ock ägar, belägne uti Pyttis Sockn til skattläggning afmätte. (1777–1777). Kansallisarkisto. Viitattu 23.6.2025.

<https://astia.narc.fi/uusiastia//viewer/?fileId=&aineistoid=2405439200#>

Maanmittaushallituksen verollepanokartat. 125:1 Viipurin läänin verollepanokartat. 125 Pyhtää 3:1a-e Charta öwer Heinlax Bys Ägor, uti Pyttis sockn Kymmene Härad ock Kymmene Gårds Province belägne Till skattläggning afmätte. (1777–1777). Tiedostot 1–3. Kansallisarkisto. Viitattu 23.6.2025.

<https://astia.narc.fi/uusiastia//viewer/?fileId=&aineistoid=2405439850>

Maanmittaushallituksen verollepanokartat. 125:1 Viipurin läänin verollepanokartat. 125 Pyhtää 15:1a-d . Charta öfver Swartbäcks Bys Ägor i Pyttis Sockn Kymmene Gårds Härad och Province. Till skattläggning afmätte. (1777-1777). Kansallisarkisto. Viitattu 2.8.2025.

https://astia.narc.fi/uusiastia/kortti_aineisto.html?id=2405442975

Uudistuskartat

Maanmittaushallituksen uudistusarkisto. MHA U Uudistuskartat ja -asiakirjat. G VIIPURIN LÄÄNI. Pyhtää. G13:4/1 Munapirtti / Mogenpört; Tiluskartta ja selitys (1725–1725). Kansallisarkisto. Viitattu 18.6.2025.

https://astia.narc.fi/uusiastia/kortti_aineisto.html?id=2540811797

Maanmittaushallituksen uudistusarkisto. MHA U Uudistuskartat ja -asiakirjat. G VIIPURIN LÄÄNI. Pyhtää. G13:10/1–7 Munapirtti / Mogenpört; N:o 1; isojaonkartta, jakokirja ja pyykkiselitys (Tuuskan jakokunta) (1832-1834). Kansallisarkisto. Viitattu 18.6.2025.

https://astia.narc.fi/uusiastia/kortti_aineisto.html?id=2540811923

Maanmittaushallituksen uudistusarkisto. MHA U Uudistuskartat ja -asiakirjat. G VIIPURIN LÄÄNI. Pyhtää. G13:11/1-6 Munapirtti / Mogenpört; N:ot 2 ja 3; isojaonkartta, jakokirja ja pyykkiselitys (Munapirtin jakokunta) (1832-1834). Kansallisarkisto. Viitattu 18.6.2025.

https://astia.narc.fi/uusiastia/kortti_aineisto.html?id=2540811860

Maanmittaushallituksen uudistusarkisto. MHA U Uudistuskartat ja -asiakirjat. G VIIPURIN LÄÄNI. Pyhtää. G13:13/1-17 Heinlahti; N:ot 1-11; isojaonkartta, jakokirja ja pyykkiselitys (1829-1831). Tiedosto 2 ja 4. Kansallisarkisto. Viitattu 18.6.2025.

https://astia.narc.fi/uusiastia/kortti_aineisto.html?id=2540802883

Maanmittaushallituksen uudistusarkisto. MHA U Uudistuskartat ja -asiakirjat. G VIIPURIN LÄÄNI. Pyhtää. G13:13/18–25 Heinlahti; Tiluskartta ja selitys (metsistä) (1823–1877). Tiedosto 4. Kansallisarkisto. Viitattu 18.6.2025.

https://astia.narc.fi/uusiastia/kortti_aineisto.html?id=2540802820

Maanmittaushallituksen uudistusarkisto. MHA U Uudistuskartat ja -asiakirjat. G VIIPURIN LÄÄNI. Pyhtää. G13:15/1–6 Kiviniemi / Stensnä; N:o 1; isojaonkartta, jakokirja ja pyykkiselitys (1829–1831). Tiedosto 2. Kansallisarkisto. Viitattu 18.6.2025.

https://astia.narc.fi/uusiastia/kortti_aineisto.html?id=2540808302

Maanmittaushallituksen uudistusarkisto. MHA U Uudistuskartat ja -asiakirjat. G VIIPURIN LÄÄNI. Pyhtää. G14:16/1–5 Hinkarböle; Isojaon- ja verollepanokartta ja pöytäkirja sekä kartta ja pyykkiselitys (1881–1883). Tiedosto 1. Kansallisarkisto. Viitattu 18.6.2025.

https://astia.narc.fi/uusiastia/kortti_aineisto.html?id=2540805270

Pitäjänpitäjät

Maanmittaushallituksen historiallinen kartta-arkisto (kokoelma). Ia.* Pitäjänkartasto. 3023 05 Ia.* -/- - Pyhtää (--). Kansallisarkisto. Viitattu 18.6.2025.

<https://astia.narc.fi/uusiastia//viewer/?fileId=5874903905&aineistoid=2385833345#>

Maanmittaushallituksen historiallinen kartta-arkisto (kokoelma). Ia.* Pitäjänkartasto. 3023 06 Ia.* -/- - Pyhtää (--). Kansallisarkisto. Viitattu 18.6.2025.

<https://astia.narc.fi/uusiastia//viewer/?fileId=5874779620&aineistoid=2385835493#>

Maanmittaushallituksen historiallinen kartta-arkisto (kokoelma). Ia.* Pitäjänkartasto. 3023 08 Ia.* -/- - Pyhtää (--). Kansallisarkisto. Viitattu 18.6.2025.

<https://astia.narc.fi/uusiastia//viewer/?fileId=5874694141&aineistoid=2385838186#>

Maanmittaushallituksen historiallinen kartta-arkisto (kokoelma). Ia.* Pitäjänkartasto. 3023 09+12 Ia.* -/- - Pyhtää (--). Kansallisarkisto. Viitattu 18.6.2025.

<https://astia.narc.fi/uusiastia//viewer/?fileId=5874769116&aineistoid=2385839029#>

Kuninkaan kartasto

Kuninkaankartasto. Kymenlaakso XXII:16–17, XXIII:16.

Kuninkaankartasto. Rannikkosarja Pernajanlahti-Kymijoki. 2.XVI–3.XVI.

Senaatinkartat

Maanmittaushallituksen historiallinen kartta-arkisto (kokoelma). Ib.* Senaatin kartasto. IX 37 [Ruotsinpyhtää] (--). Kansallisarkisto. Viitattu 19.6.2025.

Maanmittaushallituksen historiallinen kartta-arkisto (kokoelma). Ib.* Senaatin kartasto. IX 38 [Pyhtää] (--). Kansallisarkisto. Viitattu 19.6.2025.

Maanmittaushallituksen historiallinen kartta-arkisto (kokoelma). Ib.* Senaatin kartasto. IX 39 [Pyhtää] (--). Kansallisarkisto. Viitattu 19.6.2025.

Merikartat

Karta öfver Pellinge-Lovisa-Pyttis-Fagerö utgifven år 1880

<https://www.doria.fi/bitstream/handle/10024/92034/1201003293.jpg?sequence=1&isAllowed=y>

Kohdekuvaukset

Pyhtää, Hevossaari 2, UUSI KOHDE

Muinaisjäännöstyyppi: työ- ja valmistuspaikat

Alatyyppi: hiilimiilut

Laji: kiinteä muinaisjäännös **Ajoitus:** historiallinen

Koordinaatit ETRS-TM35FIN: P: 6703077: 487055, Z: 5

Koord. selite: hiilimiilun gps-koordinaatit

Muinaisjäännösrekisterin kuvaus:

Uusi kohde, ei aiempaa kuvausta.

Inventointihavainnot:

Hiilimiilun jäännökset sijaitsevat Hevossaaren keskiosassa. Alue on hiekkapohjaista varttunutta mäntykangasta. Miilu erottuu matalana kumpareena, jossa on muutamia matalia kaivantoja ympärillä. Miilun halkaisija ympäröivien kaivantojen ulkoreunasta mitattuna on noin 10 metriä. Kyseessä on pystymiilun jäännös.

Tarkastuspäivä: 10.10.2025

Digikuvat: AKDG7598:1

Löydöt: -

Aiemmat löydöt: -

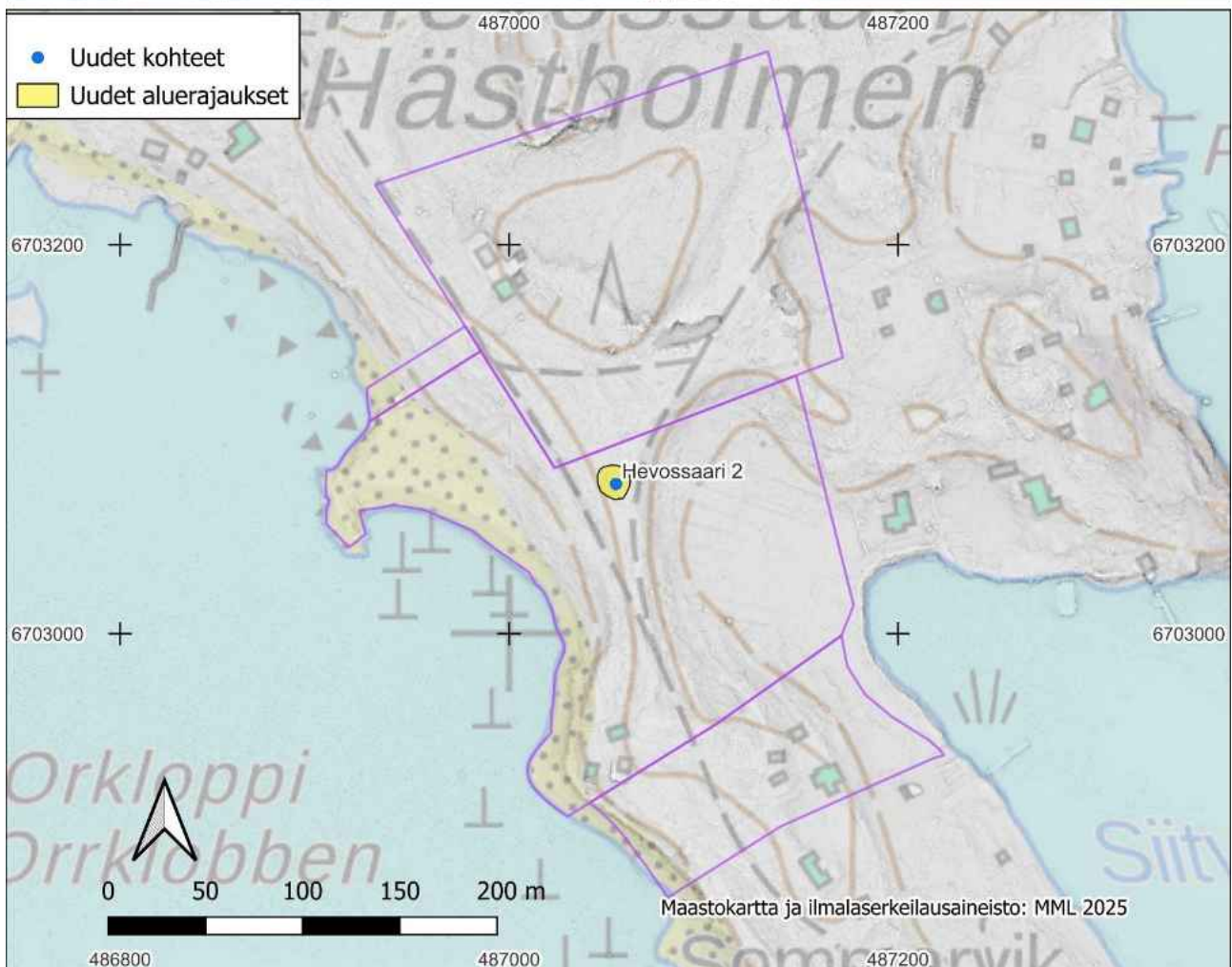
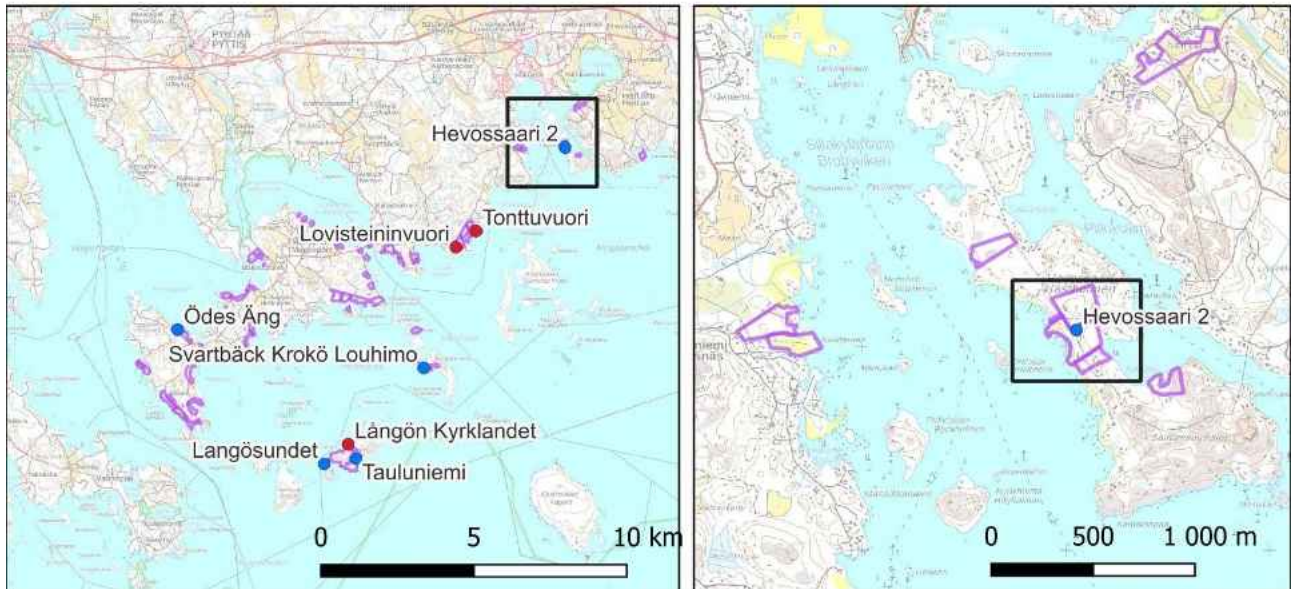
Aiemmat tutkimukset: -



Kuva 8. Hevossaari 2. Hiilimiilun jäännös erottuu maastossa matalana kumpareena, jonka ympärillä on matalia kaivantoja. Kuva pohjoisesta. (AKDG7598:1, Vesa Laulumaa)

Pyhtää. Rannikko- ja saaristoalueen osayleiskaavan arkeologinen inventointi 2025

Hevossaari 2, kiinteä muinaisjäännös, työ- ja valmistuspaikat, hiilimiilut, historiallinen



Pyhtää, Lovisteininvuori 624010011**Muinaisjäännöstyyppi:** hautapaikat **Alatyyppi:** hautaröykkiöt**Laji:** kiinteä muinaisjäännös **Ajoitus:** pronssikautinen, rautakautinen**Koordinaatit ETRS-TM35FIN:** P: 6699807 I: 483489, Z: 10-15 mpy**Koord. selite:** -**Muinaisjäännösrekisterin kuvaus:**

Röykkiöt sijaitsevat valtatie 7 eteläpuolella Purolassa, Enviikin (Ängviken) lahden koillisrannalla, Lovisteininvuoren lounaisimmassa kärjessä, Tervahaudantien kaakkoispäässä ja Enviikinsaaresta 350 m koilliseen. Maasto on etelään laskevaa (10–15 m mpy.) kalliotasannetta (40 x 20 m), jossa kasvaa muutamia mäntyjä. Ympäröivässä sekametsässä on runsaasti isoja lohkareita. Tasanteen eteläpuolella rinne laskee melko jyrkästi rantaa kohti. Tasanteen länsi- ja pohjoispuolelta kulkee mökkitie rantaan. Peruskartan muinaisjäännösmerkki on 10 m liikaa lännessä. Paikka on melko helppo saavuttaa tieltä ja soveltuu opastuskohteeksi.

Paikalta on 1938 todettu yksi suuri kumpumainen soikeahko, lounais-koillisuuntainen röykkiö (12 x 10 x 2 m), joka on koottu kalliokohoumalle pyöreistä kivistä (40–50 cm). Röykkiön keskellä on kraatterimainen (1 x 1 x 0,5 m) syvennys. Itäreunaa on levitelty kalliolle, mutta muuten jäännös vaikuttaa ehjältä. Suurimmasta röykkiöstä 6 m etelään, matalammalta tasanteelta (12,5 m mpy.) on matalalta kohoumalta havaittu toisen röykkiön jäännökset (röykkiö 2, ks. alakohde). Röykkiö on hajotettu ja levitelty pitkin tasannetta, mutta on ilmeisesti ollut edellistä matalampi ja pienempi (7 x 5 x 0,3). Röykkiön eteläreunaan on tehty suorakaiteinen rakennelma (2,5 x 2,5 m), joka on ilmeisesti myöhäinen. Röykkiöstä 5 m etelään, tasanteen eteläisimmällä kohoumalla (röykkiö 3, ks. alakohde) on mahdollisesti vielä kolmannen röykkiön (4 x 4 m) jäännökset.

Suurin röykkiöistä ajoittuu sijaintinsa ja rakenteensa perusteella pronssikautiseksi. Matalammalla sijaitsevien pienempien röykkiöiden jäännökset voivat samalla perusteella olla myös rautakautisia. Kokonaisuus on osittain tuhoutuneenakin ympäristöltään hyvin säilynyt ja edustava esimerkki rannikon metallikautisista röykkiöistä.

Inventointihavainnot:

Kohde tarkastettiin inventoinnissa, se on kohdekuvauksen mukainen.

Tarkastuspäivä: 20.11.2025**Digikuvat:** AKDG7598:2–3**Löydöt:** -**Aiemmat löydöt:** -

Aiemmat tutkimukset: Viggo Groundstroem 1938. inventointi
 Anna-Liisa Hirviluoto 1962, tarkastus
 Maarit Suni 1975, inventointi
 Sirkka-Liisa Seppälä 2006, inventointi
 Teemu Mökkönen 2019, tarkastus



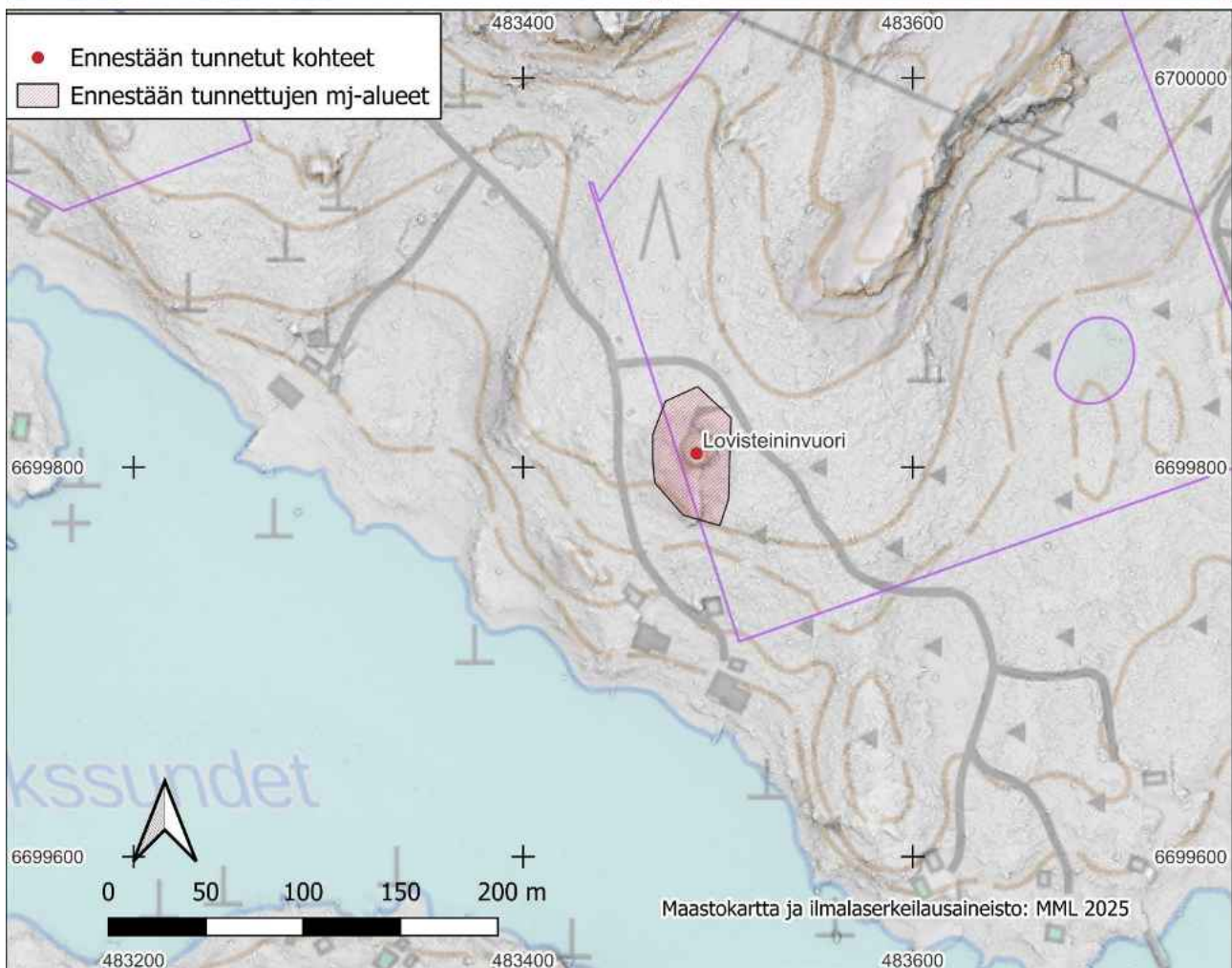
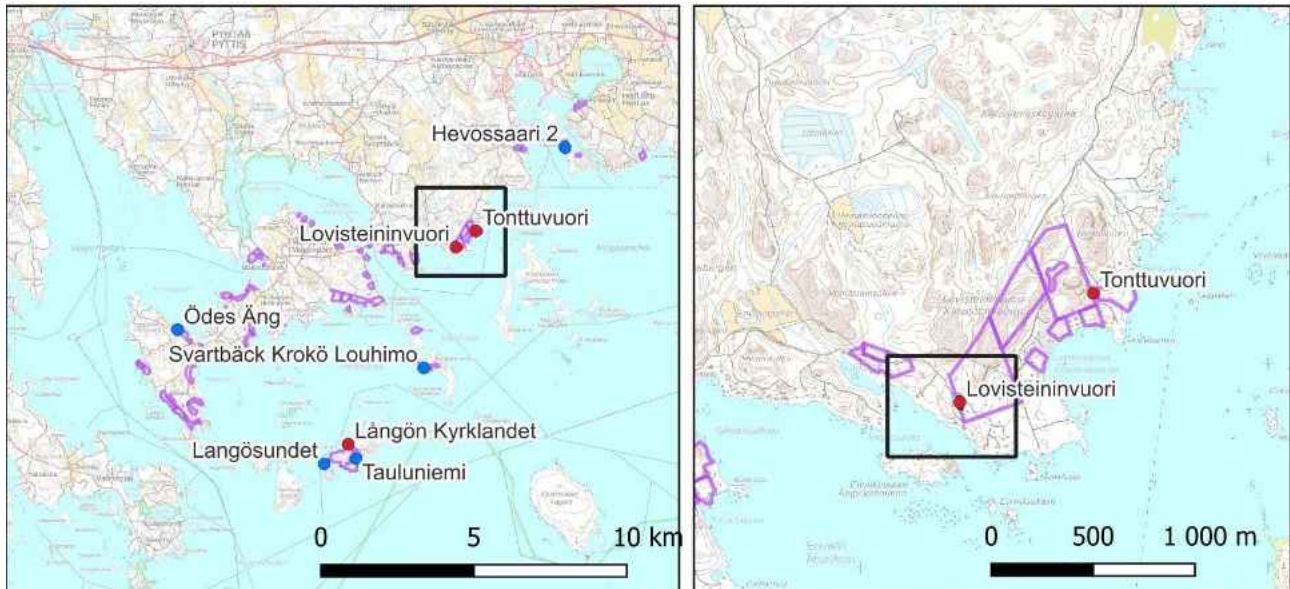
Kuva 9. Lovisteininvuori. Iso röykkiö kuvattuna etelästä. (AKDG7598:2, Vesa Laulumaa)



Kuva 10. Lovisteinin vuori. Pieni hajotettu röykkiö ison röykkiön eteläpuolella. Kuva etelästä. (AKDG7598:3, Vesa Laulumaa)

Pyhtää. Rannikko- ja saaristoalueen osayleiskaavan arkeologinen inventointi 2025

Lovisteinivuori, 624010011, kiinteä muinaisjäänös, hautapaikat, hautaröykkiöt, pronssikautinen, rautakautinen



Pyhtää, Långön Kyrklandet 100009713**Muinaisjäännöstyyppi:** kivirakenteet **Alatyyppi:** uunit**Laji:** kiinteä muinaisjäännös**Ajoitus:** historiallinen**Koordinaatit ETRS-TM35FIN:** P: 6693364, I: 479971, Z: 5.00–10.00**Koord. selite:** Uunin nro 4 koordinaatit**Muinaisjäännösrekisterin kuvaus:**

Kohde sijaitsee Gravgårdsvikenin eteläpuolella sijaitsevalla niemekkeellä. Alue on kivikkoista sammalta ja sekametsää kasvava jyrkähkö rinne, joka laskee merelle päin. Paikka on suojaisa ja sen lähistöllä sijaitsee lähde. Alueella on kahdeksan kivistä rakennettua uunia, jotka ovat todennäköisesti venäläisten sotilaiden rakentamia. Kuninkaan kartastoon Kyrklandetin koillispuolelle on merkitty satamapaikka.

Kiviuunien koko vaihtelee n. 1,5 x 2,5 metristä 2 x 3 metriin. Läntisintä uunia on mahdollisesti käytetty myöhemmin myös rajapyykkinä. Osa kiveyksistä on kasattu isomman maakiven varaan luonnonkivistä, ja ne ovat osin sammalen peittämiä. Uunien suuaukkojen suunta vaihtelee, osa niistä on rantaan ja osa saaren keski-osaan päin. Rakenteet sijaitsevat n. 25 x 150 metrin kokoisella alueella rannan suuntaisesti.

Inventointihavainnot:

Kohde tarkastettiin inventoinnissa, puolet sen muinaisjäännösalueesta ulottuu inventointialueen ulkopuolelle, lännessä olevan kiinteistön alueella. Kohdekuvauksessa mainitut 8 uunia eivät ole muinaisjäännösrekisterin alakohteina, mutta ne käytiin kaikki nyt inventoinnissa läpi ja lisättiin alakohteiksi. Alakohteiden numerointi alkaa idästä. Alakohteet 1–3 sijaitsevat läntisen kiinteistön alueella ja alanumerot 4–8 kaavan muuttuvan maankäytön alueella olevalla kiinteistöllä 624-412-1-114. Kohteen pääkoordinaatit ovat muinaisjäännösalueen keskiosassa olevan uunin nro 4 kohdalla. Muilta osin kohde on muinaisjäännösrekisterin kuvauksen mukainen. Yksi uuneista, alanro 3, on aivan mökin vieressä, mökki on ilmeisesti rakennettu vuoden 2007 inventoinnin jälkeen.

Muinaisjäännösalueen rajausta voisi olla kapeampi, mutta sitä ei lähdetty inventoinnissa muuttamaan. Alueellinen vastuumuseo voi muuttaa rajausta halutessaan nyt kun uunien sijainti on paremmin tiedossa.

Tarkastuspäivä: 18.8.2025**Digikuvat:** AKDG7598:4–7**Löydöt:** -**Aiemmat löydöt:** -**Aiemmat tutkimukset:** Katja Vuoristo 2007, inventointi

Alakohteet: Uuni 1. P: 6693347, I: 479883

Uuni 2. P: 6693348, I: 479888

Uuni 3. P: 6693347, I: 479916

Uuni 4. P: 6693364, I: 479971

Uuni 5. P: 6693358, I: 479979

Uuni 6. P: 6693367, I: 479994

Uuni 7. P: 6693364, I: 480001

Uuni 8. P: 6693354, I: 480015



Kuva 11. Långön Kyrklandet. Uuni nro 2. Kuva lännestä. (AKDG7598:4, Vesa Laulumaa)



Kuva 12. Långön Kyrklandet. Uuni nro 4. Kuva lounaasta. (AKDG7598:5, Vesa Laulumaa)



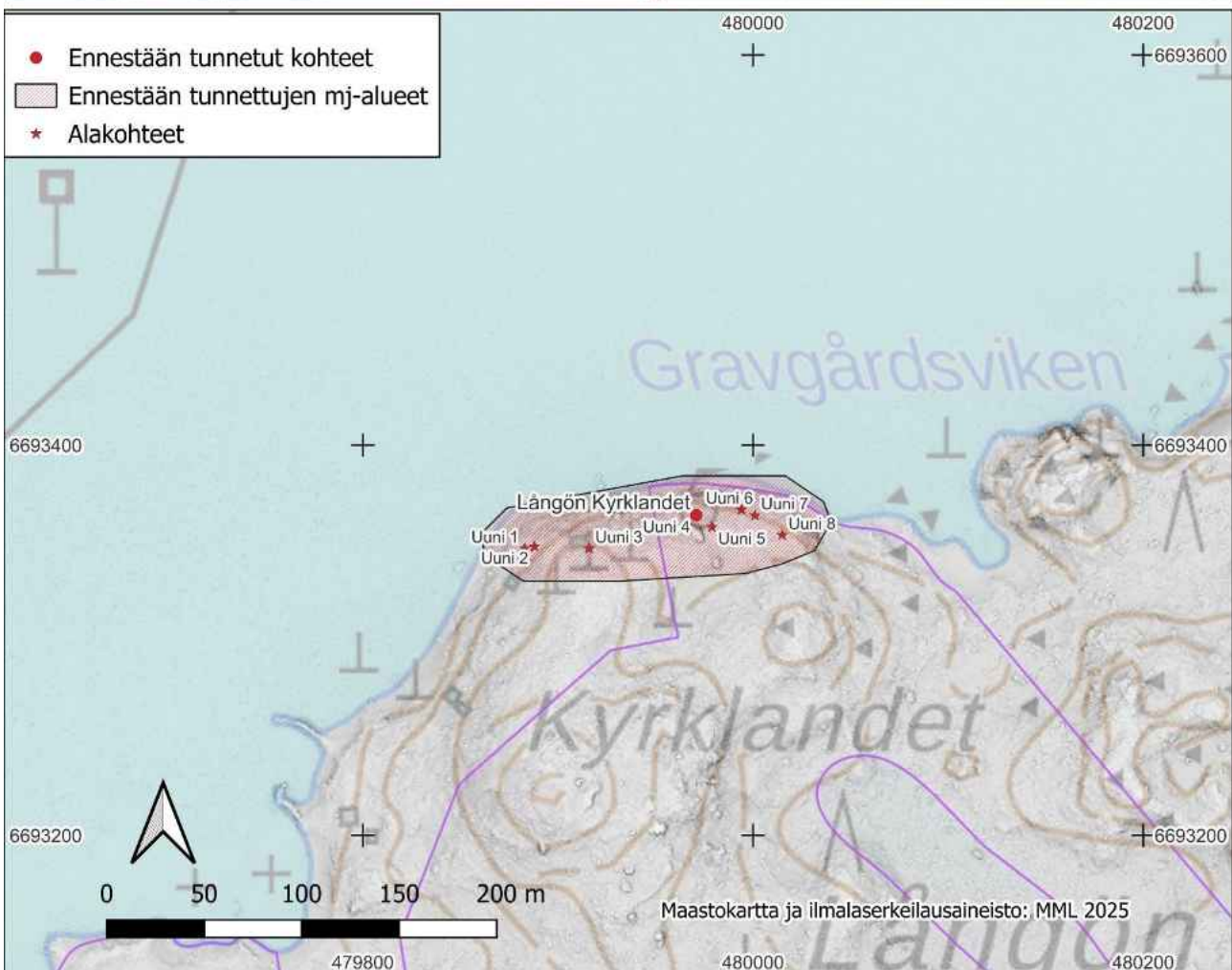
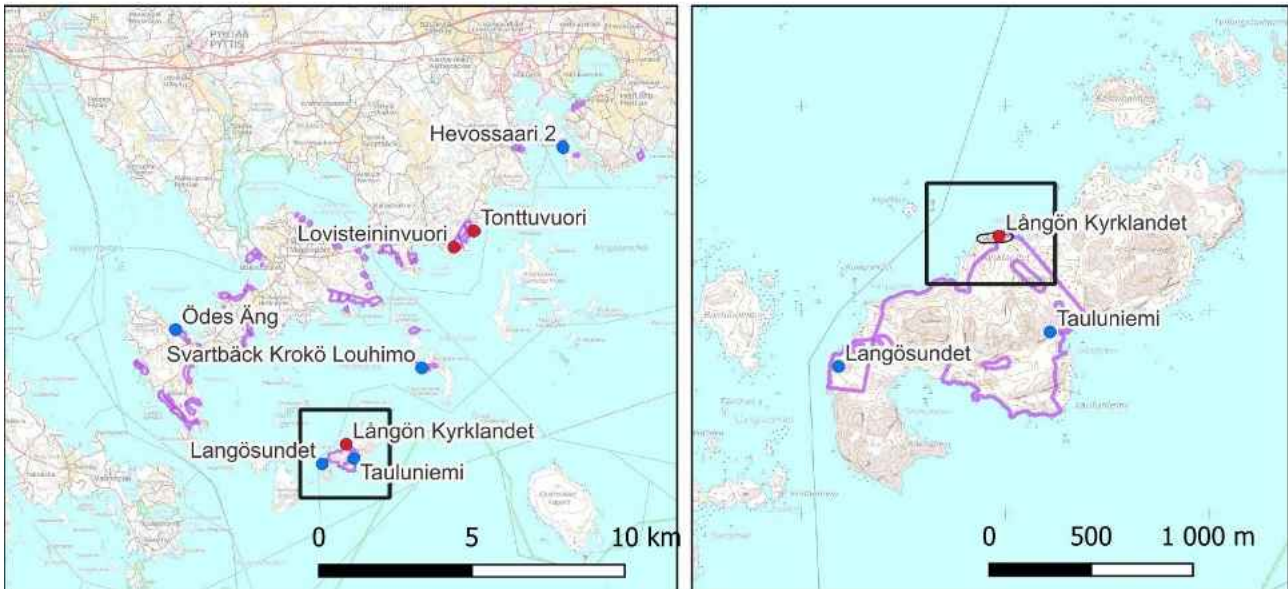
Kuva 13. Långön Kyrklandet. Uuni nro 7. Kuva kaakosta. (AKDG7598:6, Vesa Laulumaa)



Kuva 14. Långön Kyrklandet. Uuni nro 8. Kuva lännestä. (AKDG7598:7, Vesa Laulumaa)

Pyhtää. Rannikko- ja saaristoalueen osayleiskaavan arkeologinen inventointi 2025

Långön Kyrklandet, 1000009713, kiinteä muinaisjäännös, kivirakenteet, uunit, historiallinen



Pyhtää, Långösundet UUSI KOHDE**Muinaisjäännöstyyppi:** asuinpaikat **Alatyyppi:** tomtning-jäännökset**Laji:** kiinteä muinaisjäännös **Ajoitus:** historiallinen**Koordinaatit ETRS-TM35FIN:** P: 6692724: 479184, Z: 5**Koord. selite:** kivirakenteen gps-koordinaatit**Muinaisjäännösrekisterin kuvaus:**

Uusi kohde, ei aiempaa kuvausta.

Inventointihavainnot:

Kohde sijaitsee Långön länsirannalla, Långösundet on Långön ja Bastuholmenin välissä tällä kohtaa. Kohteeseen kuuluu mahdollinen tomtningin jäännös, rajamerkkiä muistuttava kiveys ja matala pieni röykkiö. Alue on mäntykangasta, maapohja on melko ohut, sen alla on kalliota. Maastossa on jonkin verran erikokoisia irtolohkareita. Yhden isokoisemman siirtolohkareen, korkeus 1,5 metriä ja leveys 2,5 metriä, länsipuolella on mahdollisen tomtningin tai muun tilapäisen suojan jäännökset. Lohkareesta 3,5 metrin päähän on asetettu neljä kiveä riviin, kivien koko noin 50–60 cm. Näiden ja em. lohkarren välissä on noin metrin halkaisijaltaan oleva kivikasa, jonka keskiosassa on kiviä aseteltu hieman tulisijaa muistuttavaan neliömäiseen muotoon, kyseessä voi olla myös tomtningin keskellä olleen paalun tukikiveys. Rakenne on ajoitukseltaan historiallinen. Långön pohjoispuolella on ollut ankkuripaikka, joka on merkitty Kuninkaankartastoon ja 1800-luvun purjehdusväyläkarttoihin.

Tästä noin 15 metriä lounaaseen on rajamerkin tapainen pieni röykkiö kiviä, johon on ladottu kerros päänkokoisia kiviä neliön muotoon, sivun pituus noin 70 cm ja keskelle on nostettu yksi kivi pystyyn. Mitään rajaa kohdalla ei nykyisin ole. Röykkiön kasaamistarkoitus jäi epäselväksi.

Lisäksi tomtning-jäännöksestä 20 metriä pohjoiseen on sammalen peittämä kivröykkiö. Muoto on pyöreä, halkaisija noin 2,5 metriä, korkeus vain noin 30 cm. Röykkiön kivet kolisevat jalkojen alla, niitä on luultavasti 2–3 kerroksessa. Röykkiö on niin matalalla, että se on ajoitukseltaan todennäköisesti historiallinen.

Tarkastuspäivä: 18.8.2025**Digikuvat:** AKDG7598:8–10**Löydöt:** -**Aiemmat löydöt:** -**Aiemmat tutkimukset:** -

Alakohteet: Röykkiö P: 6692741, I: 479186

Pieni röykkiö P: 6692713, I: 479173



Kuva 15. Langösundet. Tomtningin jäännös. Kuva etelästä. (AKDG7598:8, Vesa Laulumaa)



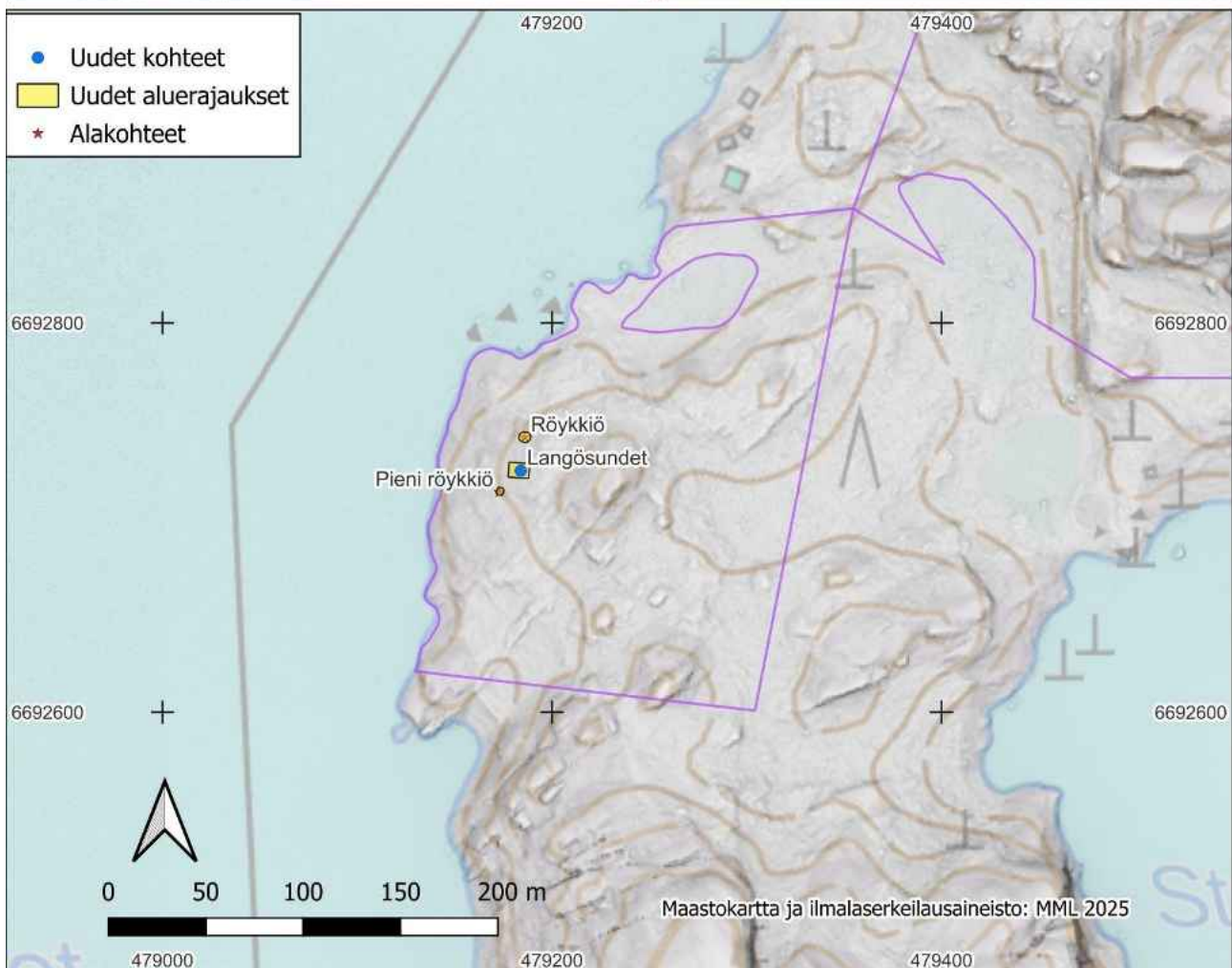
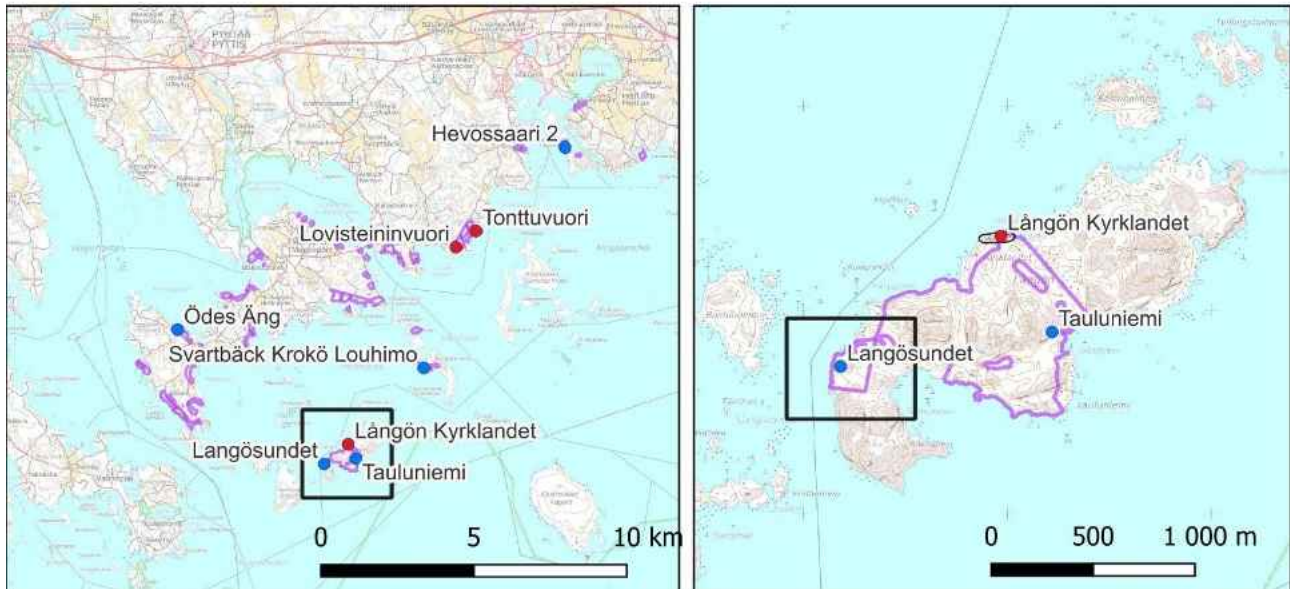
Kuva 16. Langösundet. Matala röykkiö. Kuva etelästä. (AKDG7598:9, Vesa Laulumaa)



Kuva 17. Långösundet. Pieni rajamerkkiä muistuttava kivikasa. Kuva etelästä. (AKDG7598:10, Vesa Laulumaa)

Pyhtää. Rannikko- ja saaristoalueen osayleiskaavan arkeologinen inventointi 2025

Langösundet, kiinteä muinaisjäännös, asuinpaikat, tomtning, historiallinen



Pyhtää, Svartbäck Krokö Louhimo UUSI KOHDE**Muinaisjäännöstyyppi:** raaka-aineen hankintapaikat **Alatyyppi:** louhokset**Laji:** muu kulttuuriperintökohde **Ajoitus:** historiallinen**Koordinaatit ETRS-TM35FIN:** P: 6695860, I: 482440, Z: 8**Koord. selite:** Louhitusta kivistä kasatun auman kohdalta**Muinaisjäännösrekisterin kuvaus:**

Uusi kohde, ei aiempaa kuvausta.

Inventointihavainnot:

Kohde sijaitsee Svartbäck Krokön saaren länsiosassa. Peruskartalle on merkitty ”Louhimo”, joten nimen perusteella saattoi esivalmistelussa odottaa, että alueella on kivilouhimo. Kohteen pääkoordinaatit osoittavat louhitusta kiviaineksesta kasatun pitkän auman saaren puoleiseen päähän. Auma jatkuu rantaan asti, se on pituudeltaan noin 35 ja päältä noin 3 metriä leveä ja levenee alaspäin, auman korkeus on nelisen metriä. Pienempiä aumoja on lisäksi pari muuta rannan tuntumassa, lisäksi alueella on pienempiä kivikasoja ja irto-lohkareita. Louhitut kallioseinät ovat paikoin 4–5 metriä korkeita, louhittuja seinämiä on useita. Alueella näyttäisi olevan myös jo sammaleen peittämiä pengerrettyjä teitä. Louhimon alue on laaja ja se kattaa huomattavan osan inventoidun kiinteistön 624-416-4-138 länsipäästä ja louhos ulottuu pitkälle myös tämän kiinteistön eteläpuoleisen kiinteistön alueelle.

Kyseessä on todennäköisesti 1700-luvun loppupuoliskolle tai 1800-luvulle ajoittuva kivilouhos, josta on viety rakennuskiviä ainakin Pietarin alueelle. On myös mahdollista, että kiveä on louhittu 1900-luvun puolellakin. Louhoksen tarkan iän määrittäminen on hankalaa. Historiallisissa kartoissa louhimosta ei ole merkintää, Senaatin kartaston kartoista ja muista venäläisistä topografikartoista puuttuu kartat tältä kohdalta, myöskään 1800-luvun merikartoissa ei ole merkintää louhoksesta. Sinänsä se ei ole yllättävää.

Inventoinnin havaintojen perusteella on alustavasti rajattu noin 1,8 hehtaarin alue, louhimon rakenteet ja sen tarkka laajuus olisi hyvä tarkkuusinventoida, mikäli alueelle suunnitellaan rakentamista. Nyt tehdyssä yleisinventoinnissa siihen ei ollut aikaa. On huomioitava, että alueella liikkuminen on vaarallista putoamisriskin ja louhikon takia. Kohde on luokiteltu muuksi kulttuuriperintökohteeksi, koska sen ajoituksesta ei ole varmuutta.

Tarkastuspäivä: 18.8.2025**Digikuvat:** AKDG7598:11–20**Löydöt:** -**Aiemmat löydöt:** -**Aiemmat tutkimukset:** -



Kuva 18. Svartbäck Krokö Louhimo. Massivinen lohkareuma rannassa. Kuva idästä. (AKDG7598:11, Vesa Laulumaa)



Kuva 19. Svartbäck Krokö Louhimo. Lohkarekasa. Kuva luoteesta. (AKDG7598:12, Vesa Laulumaa)



Kuva 20. Svartbäck Krokö Louhimo. Louhittua kiviainesta rannan tuntumassa. Kuva koillisesta. (AKDG7598:13, Vesa Laulumaa)



Kuva 21. Svartbäck Krokö Louhimo. Louhittua seinämää. Kuva luoteesta. (AKDG7598:14, Vesa Laulumaa)



Kuva 22. Svartbäck Krokö Louhimo. Ilmeisesti pengerretty ajotie. Kuva lounaasta. (AKDG7598:15, Vesa Laulumaa)



Kuva 23. Svartbäck Krokö Louhimo. Louhittua kallioseinää. Kuva lännestä. (AKDG7598:16, Vesa Laulumaa)



Kuva 24. Svartbäck Krokö Louhimo. Louhosjätettä louhoksen itäreunassa. Kuva kaakosta. (AKDG7598:17, Vesa Laulumaa)



*Kuva 25. Svartbäck Krokö Louhimo. Louhittuja kiviä tasaisella kankaalla. Kuva koillisesta. (AKDG7598:18, Vesa Laulu-
maa)*



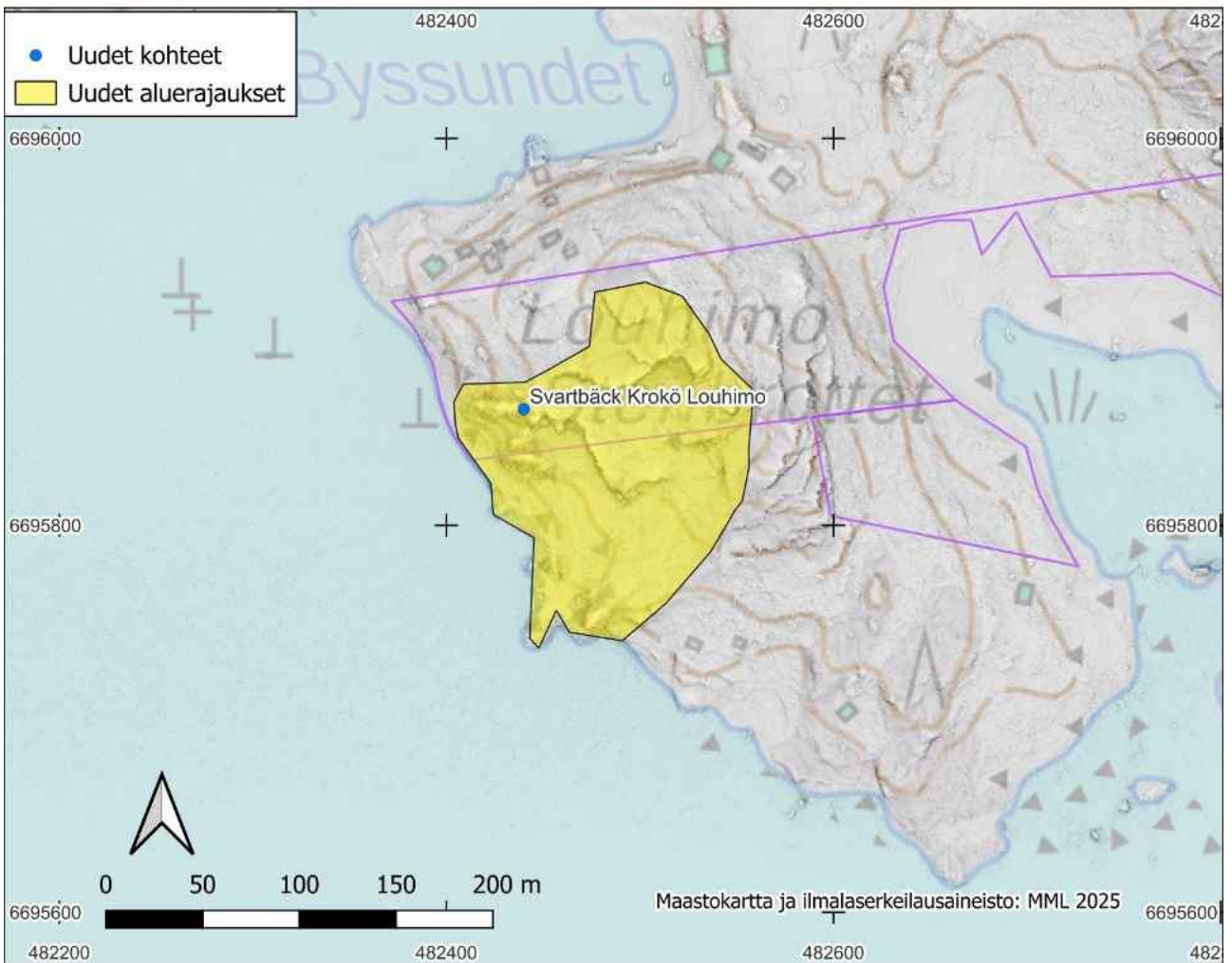
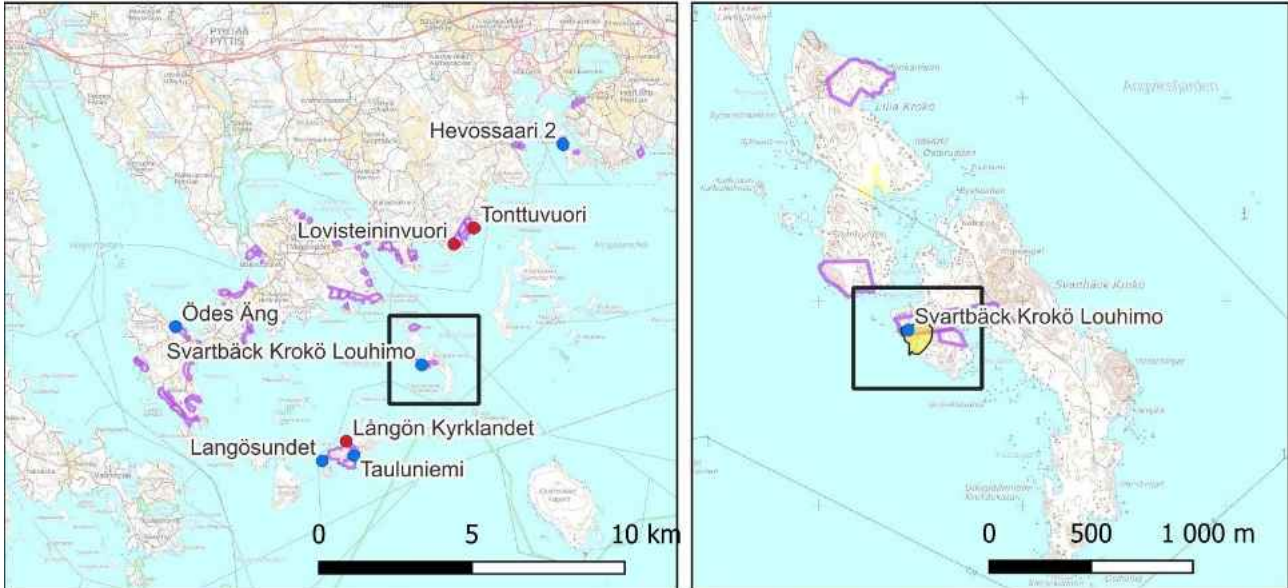
*Kuva 26. Svartbäck Krokö Louhimo. Pengerrettyä rantaa ja louhittuja kiviä. Kuva idästä. (AKDG7598:19, Vesa Laulu-
maa)*



Kuva 27. Svartbäck Krokö Louhimo. Louhittua kiviseinää. Kuva etelästä. (AKDG7598:20, Vesa Laulumaa)

Pyhtää. Rannikko- ja saaristoalueen osayleiskaavan arkeologinen inventointi 2025

Svartbäck Krokö Louhimo, muu kulttuuriperintökohde, raaka-aineen hankintapaikat, louhokset, historiallinen



Pyhtää, Tauluniemi UUSI KOHDE**Muinaisjäännöstyyppi:** kulkuväylät **Alatyyppi:** merimerkit**Laji:** muu kulttuuriperintökohde **Ajoitus:** historiallinen**Koordinaatit ETRS-TM35FIN:** P: 6692893I: 480221, Z: 8**Koord. selite:** ladotun kivisen rakenteen gps-koordinaatit**Muinaisjäännösrekisterin kuvaus:**

Uusi kohde, ei aiempaa kuvausta.

Inventointihavainnot:

Kohde sijaitsee Långön etelärannalla Tauluniemessä, saaren keskiosassa, Lillbottnenin kohdalla. Kallion päällä, noin 60 metriä rannasta, on litteistä luonnonkivistä kasattu muodoltaan ”laavumainen” rakenne, jonka korkeus on saaren puolella on noin 2 metriä ja latomus laskee toisella puolella kallioon. Rakenteen sivut ovat noin 3x5 metriä. Sen korkeampien kulmien vieressä on kaksi kiviröykkiötä, halkaisijaltaan noin metri, korkeus puolisen metriä ja yksi vielä noin 8 metriä rakenteen takana. Kyseessä on ilmeisesti merimerkin, todennäköisesti viittataulun, tukirakenteet. Nimistö tukee tulkintaa, sillä alue tunnetaan Taulunienä.

1800-luvun merikartoissa ei ollut merkintöjä merkistä, eikä sitä välttämättä ole niihin laitettukaan, yleensä purjeväyläkartoissa on vain loistot ja kummelit merkittynä. Rakenne on todennäköisesti voinut olla käytössä vielä pitkään 1900-luvullakin. Kohde on luokiteltu muuksi kulttuuriperintökohteeksi. Aluerajaus käsittää em. rakenteet.

Tarkastuspäivä: 18.8.2025**Digikuvat:** AKDG7598:21–23**Löydöt:** -**Aiemmat löydöt:** -**Aiemmat tutkimukset:** -



Kuva 28. Tauluniemi. Kivirakenne on huolellisesti ladottu, oikeassa laidassa yksi tukiröykkiöstä. Kuva pohjoisesta. (AKDG7598: 21, Vesa Laulumaa)



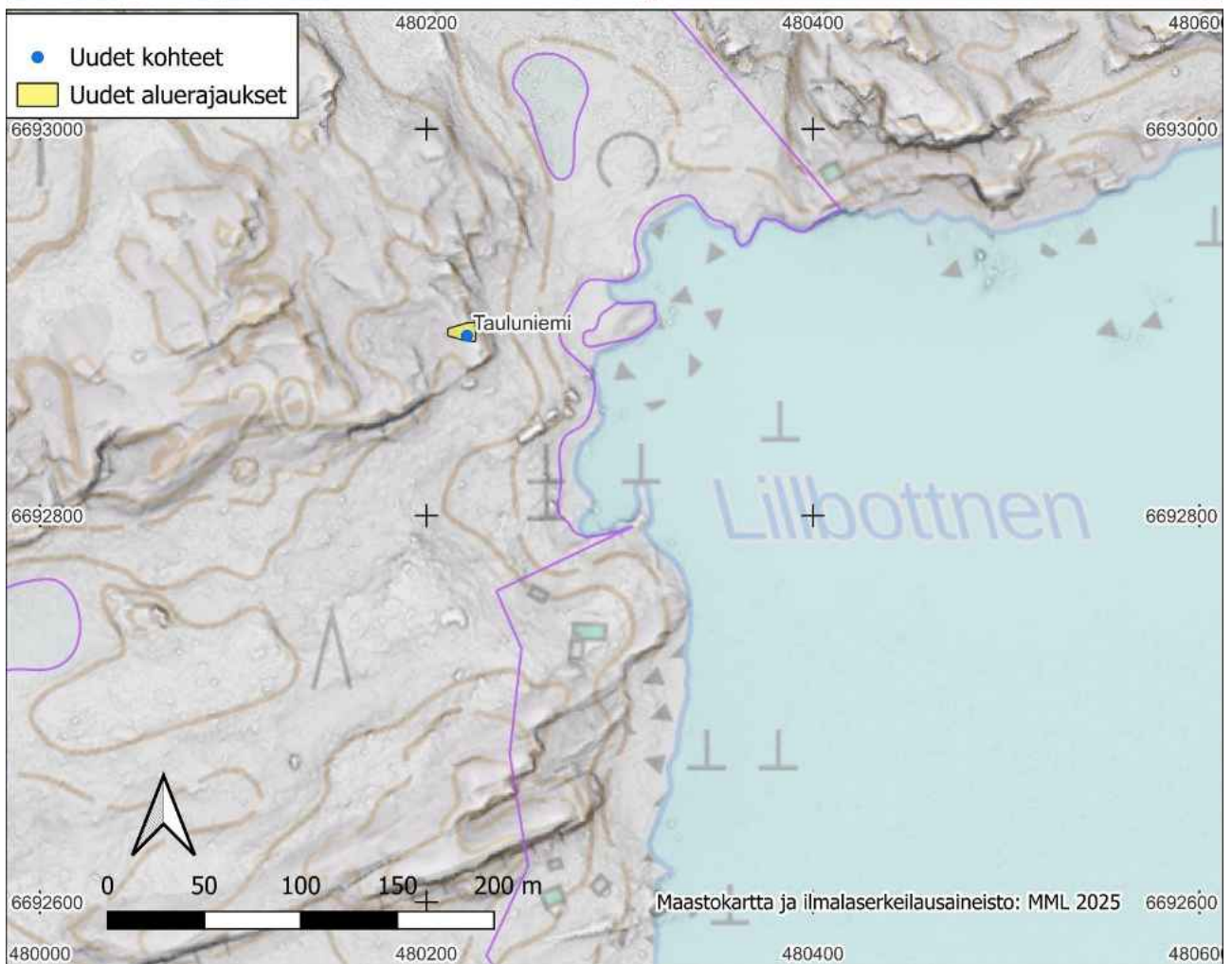
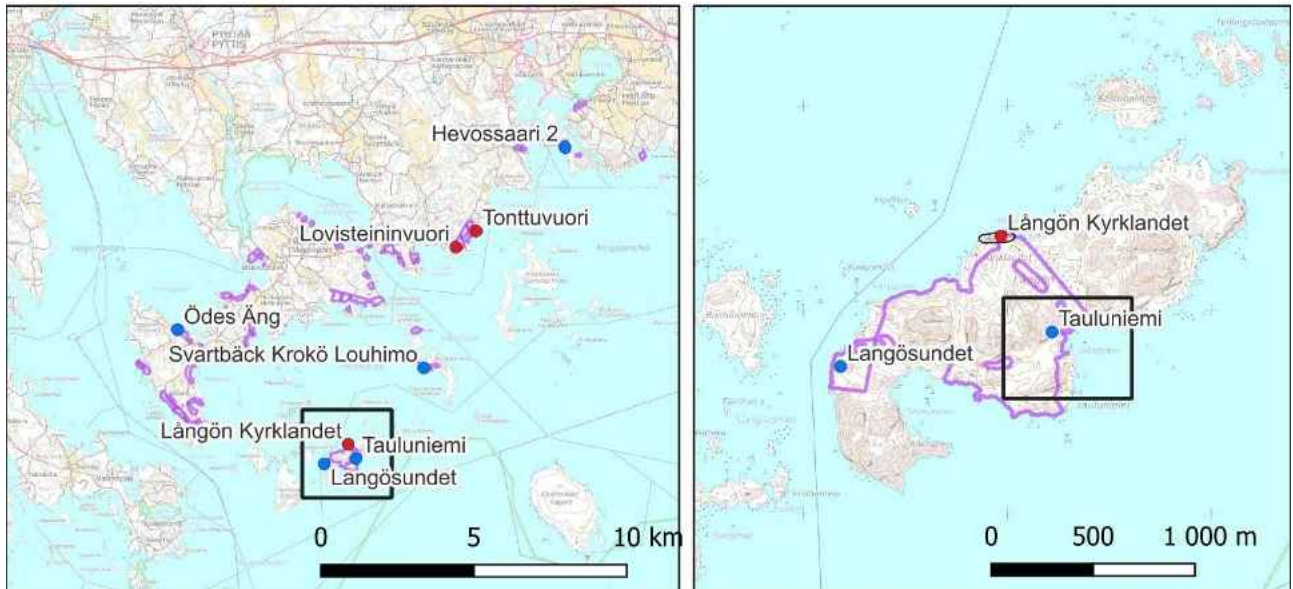
Kuva 29. Tauluniemi. Röykkiökiveykset latomuksen kulmissa ovat ilmeisesti tukirakenteita. Kuva luoteesta. (AKDG7598: 22, Vesa Laulumaa)



Kuva 30. Tauluniemi. Yksi röykkiö on noin 8 metriä kauempana. Kuva lännestä. (AKDG7598: 23, Vesa Laulumaa)

Pyhtää. Rannikko- ja saaristoalueen osayleiskaavan arkeologinen inventointi 2025

Tauluniemi, muu kulttuuriperintökohde, kulkuväylät, merimerkit, historiallinen



Pyhtää, Tonttuvatvuori 624010033**Muinaisjäännöstyyppi:** hautapaikat **Alatyyppi:** hautaröykkiöt**Laji:** kiinteä muinaisjäännös **Ajoitus:** pronssikautinen**Koordinaatit ETRS-TM35FIN:** P: 6700342 I: 484144, Z: 15-16 mpy**Koord. selite:** -**Muinaisjäännösrekisterin kuvaus:**

Kohde sijaitsee valtatie 7 eteläpuolella, Tonttuvatvuoren lounaisimman laen kaakkoisrinteessä, Lovisteinintieltä Lovisteininpohjaan johtavan tien länsipuolella, aivan Kiviniemen ja Purolan kylien rajalla. Maasto on avokallion rinteestä etelään pistävää kalliokielekettä, jossa kasvaa kitukasvuisia mäntyjä. Paikka on ollut pronssikaudella avoimen merenlahden rantakalliota. Paikka on melko helppo saavuttaa ja sopii opastuskohteeksi.

Kalliokielekkeeltä on todettu 2002 kaksi röykkiötä 16 m:n etäisyydellä toisistaan. Eteläisempi, kielekkeen eteläpäähän rakennettu länsi-suuntainen röykkiö (P = 6703139, I = 3484308, Z = 15) on pahoin rikkoutunut, ja sen pintakivet (20–40 cm) on vieritetty kalliolta alas. Röykkiöstä on säilynyt vain alin kivikerros (5 x 3,5 m) ja sen keskusta on purettu kalliopintaan asti. Kalliokielekkeen korkeimmalle laelle rakennettu pohjoisempi röykkiö (P = 6703154, I = 3484307, Z = 16) on paremmin säilynyt, mutta myös sen keskustaa on kaiveltu ja kiviä levitelty ympäröivälle kalliolle. Röykkiö on ollut pyöreähkö (5x 5 m) ja se on ollut nykyistä (40 cm) hie- man korkeampi.

Röykkiöt voidaan korkeuden ja topografisesti näkyvän sijoittelun perusteella ajoittaa pronssikaudelle. Jään- nökset ovat pahasti tuhoutuneita, mutta sijaitsevat ehjässä ympäristössä ja edustavat Kymenlaakson ranni- kolle tyyppillisiä metallikautisia röykkiöitä (rauhitusluokka 1). Muinaisjäännös on rajattu kalliokielekkeen reunojen mukaisesti.

Inventointihavainnot:

Kohde tarkastettiin ja sen todettiin olevan muinaisjäännösrekisterin kuvauksen mukaisessa kunnossa.

Tarkastuspäivä:**Digikuvat:** AKDG7598:24–25**Löydöt:** -**Aiemmat löydöt:** -**Aiemmat tutkimukset:** -



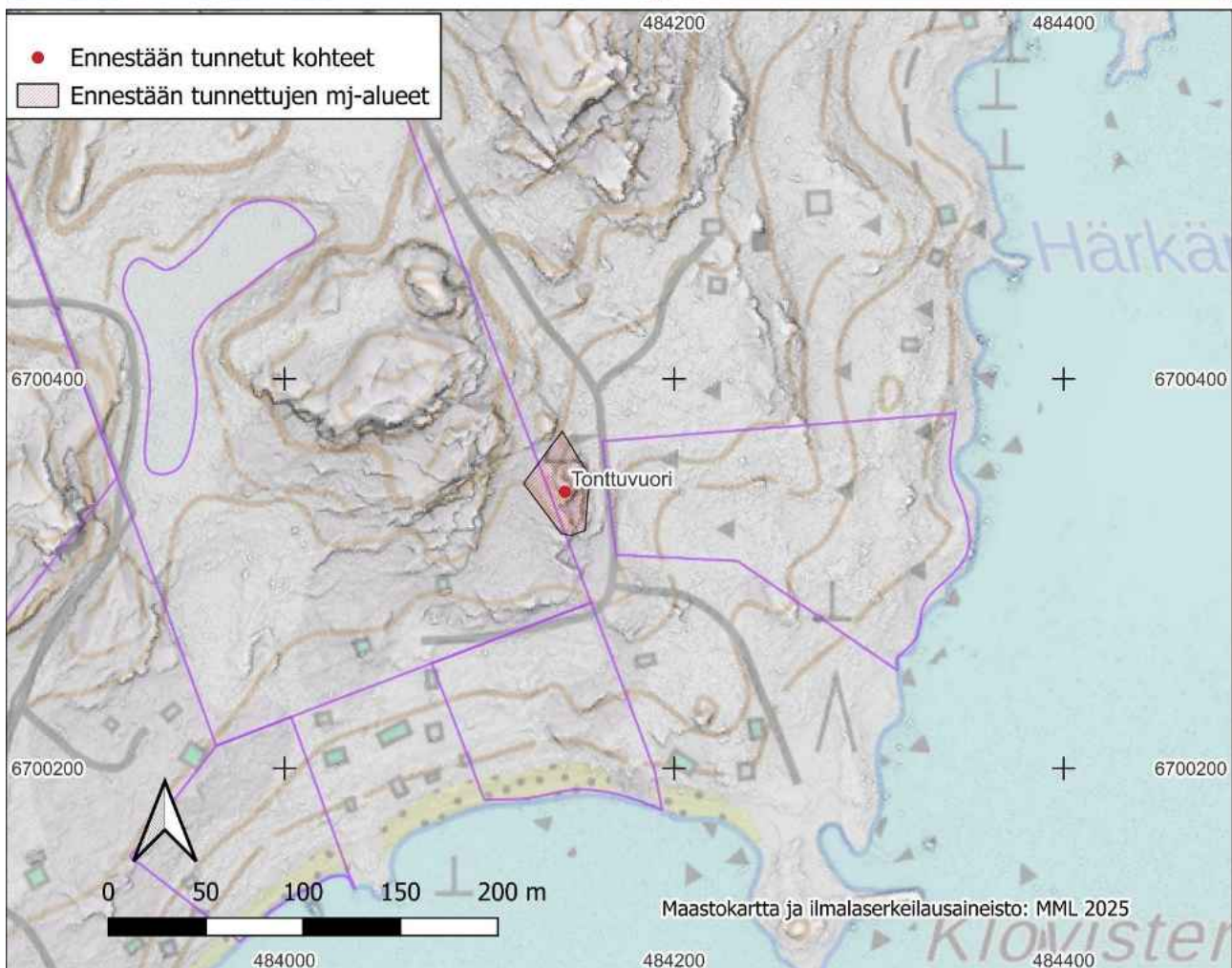
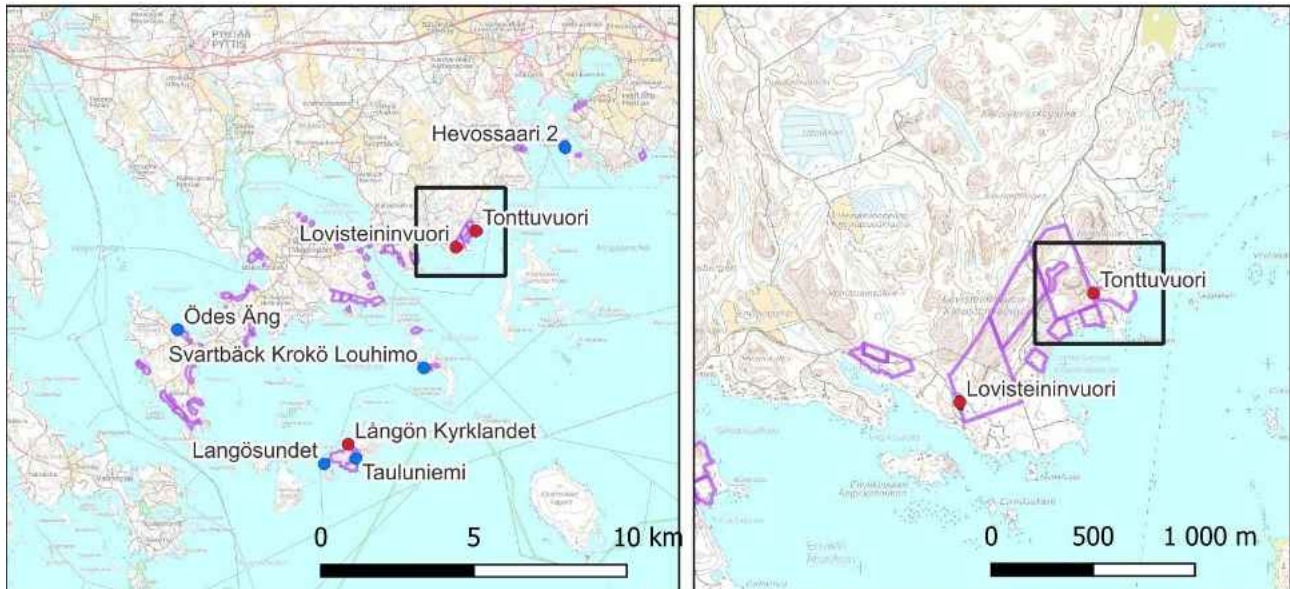
Kuva 31. Tonttuvuori. Isompi röykkiöistä. Kuva pohjoisesta. (AKDG7598:24, Vesa Laulumaa)



Kuva 32. Tonttuvuori. Pienempi, pahoin hajotettu röykkiö. Kuva lännestä. (AKDG7598:25, Vesa Laulumaa)

Pyhtää. Rannikko- ja saaristoalueen osayleiskaavan arkeologinen inventointi 2025

Tonttuviaari, 624010033, kiinteä muinaisjäänös, hautapaikat, hautaröykkiöt, pronssikautinen



Pyhtää, Ödes Äng, UUSI KOHDE

Muinaisjäännöstyyppi:	työ- ja valmistuspaikat	Alatyyppi:	viljelyröykkiöt
Lukumäärä:	2	Ajoitus:	historiallinen
Laji:	muu kulttuuriperintökohde		
ETRS-TM35FIN:	P: 6697109 I: 474394, Z: 2-3 m mpy.		
Koord. selite:	Röykkiö 1 (GPS-mittaus)		

Muinaisjäännösrekisterin kuvaus:

Uusi kohde, ei aiempaa kuvausta

Inventointihavainnot:

Röykkiöt löytyivät läheisen laserkeilaushavainnon tarkistuksen yhteydessä. Röykkiöt sijaitsevat rantakaava-alueella, vanhalla nuorta kuusikkoa kasvavalla niittyalueella, noin 50 m metsätien reunasta Kälingvikenin kohdalla lähellä merenrantaa. Lähin nimetty tie, Mörtvikintie, on metsätietä reilu 600 m kaakon suuntaan. Röykkiö 1 on kasattu pellostä esiin pistävän kallioharjanteen eteläpään vanhan niittyalueen keskelle. Korkeimmillaan röykkiö on metrin verran pellonpinnasta ja kooltaan 4 x 2 m. Röykkiön kivet ovat epäsäännöllisen muotoisia ja halkaisijaltaan pääasiassa korkeintaan 30 cm kokoisia. Röykkiö 2 sijaitsee niittyalueen itälaidalla, se on kooltaan 6 x 2 m ja reilun metrin korkea.

Vanhojen karttojen perusteella kohdalla on sijainnut niitty ainakin 1800-luvulta asti. Vuoden 1832–34 isoja-kokartalla kohdalle on merkitty *Ödes Äng* niminen niitty, joka kuuluu Gumbölen kylän Wehlingin talolle. Röykkiöt saattavat ajoittua 1800-luvulle tai jopa vanhemmiksi, mutta niiden muodostumisen ajankohta ei ole selvillä. Maatalouden käytöstä alue poistuu vasta melko myöhään, sillä se merkitään pelto- tai niittykäyttöön vielä vuoden 2005 kartalla, mutta vuoden 2010 kartalla paikalle on merkitty vain metsää.

Tarkastuspäivä: 7.8.2025 Antti Laitinen

Digikuvat: AKDG7598:26–27

Löydöt: -

Aiemmat löydöt: -

Aiemmat tutkimukset: -

Alakohde A: Röykkiö 2 P: 6697071 I: 474398



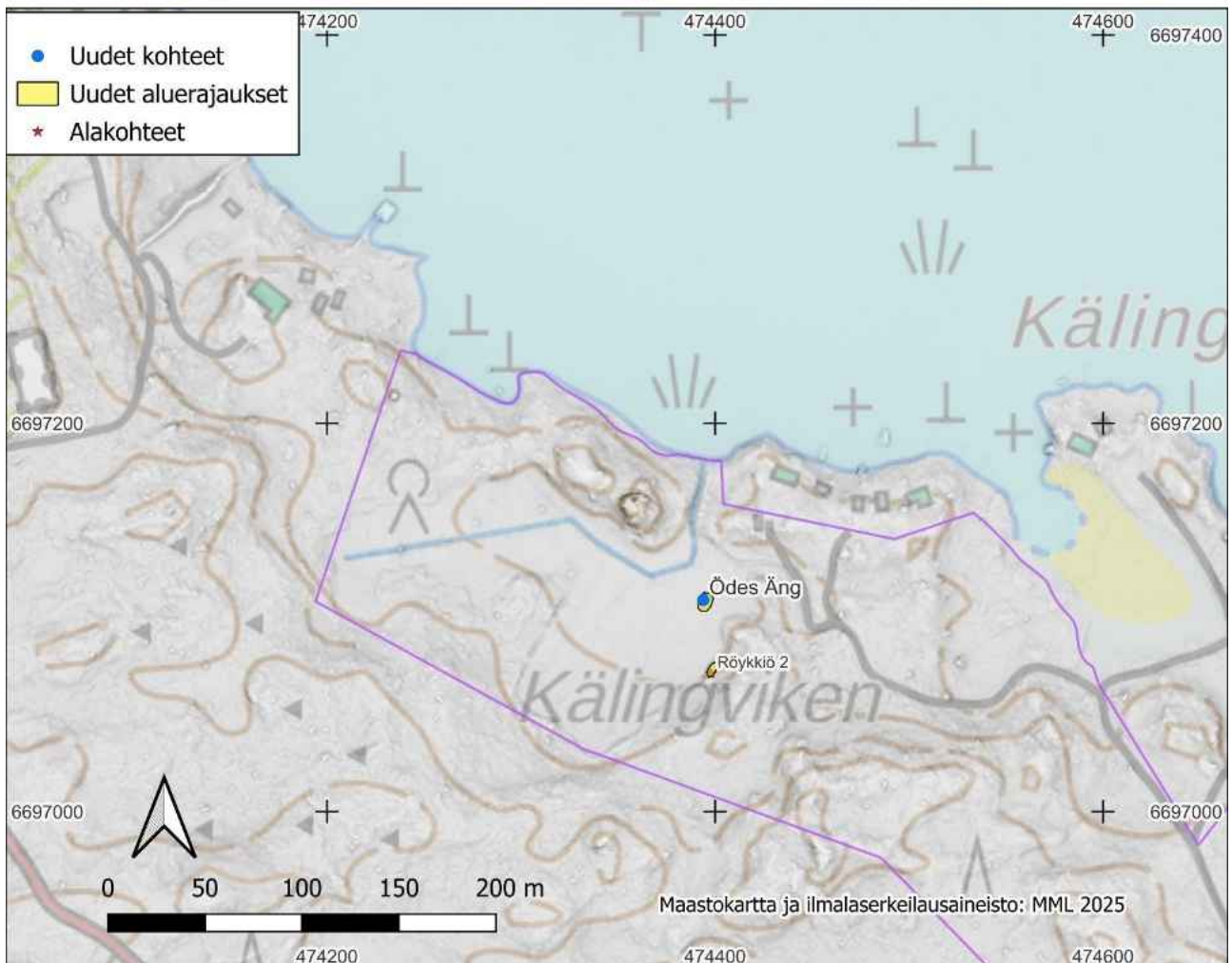
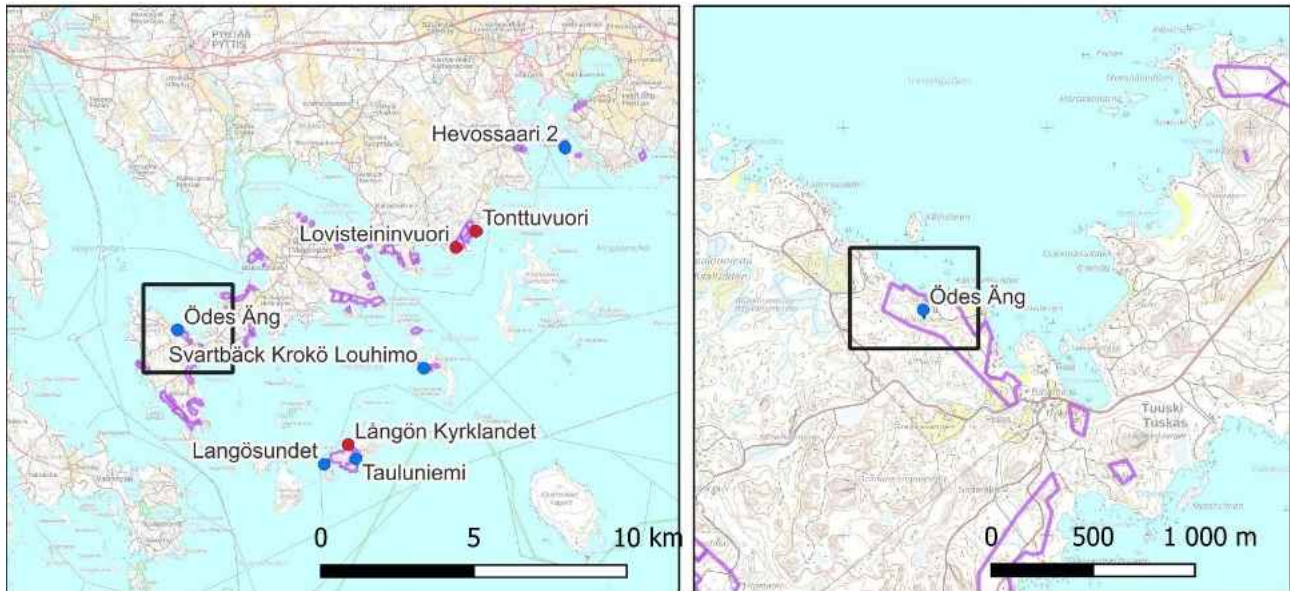
Kuva 33. Viljelyröykkiö 1 Ödes Äng niityllä. Kuva pohjoisesta. (AKDG7598:26, Antti Laitinen)



Kuva 34. Viljelyröykkiö 2 Ödes Äng niityllä. Kuva lounaasta. (AKDG7598: 27, Antti Laitinen)

Pyhtää. Rannikko- ja saaristoalueen osayleiskaavan arkeologinen inventointi 2025

Ödes Äng, muu kulttuuriperintökohde, työ- ja valmistuspaikat, viljelyröykkiöt, historiallinen



--- Inventointireitti

