

# PYHTÄÄPYTTIS

---

*Tiennäyttäjä* jo vuodesta 1347

## Pyhtään Lasten ja Nuorten hyvinvointisuunnitelma 2017-2020



**Toiminta pohjautuu Pyhtään kunnan arvoihin:**

**Läheisyys, Luovuus, Rohkeus, Yrittäjäys**

## Sisällysluettelo

1. Yhteenveto .....	3
2. Toiminnan tavoitteet .....	3
<b>PERIAATTEET</b> .....	3
<b>KÄYTÄNNÖT</b> .....	3
3. Toiminnan painopisteet .....	4
4. Tilannekuva .....	4
4.1 Väestörakenne .....	4
4.2 Asuminen .....	5
4.3 Työllisyys ja koulutus .....	5
4.4 Lastensuojelu .....	5
5. Palvelujen tarve .....	6
6. Palveluiden kehittäminen .....	7
<b>Vahvuudet</b> .....	7
<b>Mahdollisuudet</b> .....	7
7. Lasten ja nuorten kuuleminen .....	8
8. Maakunnallinen yhteistyö .....	8
8.1 Lapsi- ja perhepalveluiden muutosohjelma LAPE .....	9
8.2 Perhekeskustoiminnan kehittäminen .....	9
8.3 Palvelutarpeen arviointi- mallintaminen .....	10
9. Nuorten kokonaisuus .....	11
9.1 Ohjaamo .....	11
10. Vastuut ja varahenkilökäytäntö .....	11

## 1. Yhteenveto

Lastensuojelulaki velvoittaa kuntia suunnitelmalliseen lasten ja nuorten hyvinvointityöhön. Toiminnalle tulee asettaa valtuustokaudeksi tavoitteet, joita on säännöllisesti arvioitava. Pyhtäällä tehtiin keväällä 2017 päätös uudistaa lasten ja nuorten hyvinvoinnin toimintamalli. Hyvinvointilautakunnan keskusteluissa oli tunnistettu tarve tiivistää yhteistyötä, jotta palveluja voidaan edelleen kehittää ja tuleviin muutoksiin varautua. Lisäksi on huomattu, että paljon hyvää työtä, joka arjessa jää piiloon, tulee ja voidaan saada esiin. Uusi suunnitelma ja toimintamalli perustuu kuntalaisten saumattomaan yhteistyöhön lasten ja nuorten parhaaksi.

Toimintamalli on muotoutunut syksyn 2017 ja kevään 2018 välillä viranhaltijoiden, palveluntuottajien, vapaaehtoisjärjestöjen ja Nuorisovaltuuston yhteistyönä. Ajatuksena on, että toiminta ja myös koko toimintamalli kehittyy jatkuvasti kaikkien pyhtääläisten yhteistyönä arjen kokemusten kautta. Toimintaa ja toimintamallia arvioidaan säännöllisesti arjen työssä, ja kokonaisuutta vähintään kerran vuodessa. Ohjausryhmän kokoonpanoa tulee päivittää ja sovittaa myös uuden lape-maakuntaudistuksen myötä.

## 2. Toiminnan tavoitteet

Lapsi kasvaa aikuiseksi koko yhteisön tukemana. Hyvinvointityön tavoitteena on tukea lapsen kasvua. Pyhtään hyvinvointityö keskittyy lapsen ja nuoren yksilölliseen kohtaamiseen ja matalan kynnyksen toimintaan.

Lasten ja nuorten hyvinvoinnin toiminta perustuu alla esitettyihin periaatteisiin ja käytäntöihin. Arviointia tehdään jatkuvasti arjen työssä, ja hyvinvointilautakunnassa tehdään kokonaisvaltainen arviointi vähintään kerran vuodessa.

### PERIAATTEET

- Positiivinen keskustelukulttuuri
- Saumaton yhteistoiminta
- Kunnan perustehtävä on hyvinvoinnin varmistaminen - kaikkea tukea ei tarvitse järjestää itse
- Toiminnalla pyritään jatkuvasti parantamaan vaikuttavuutta lasten ja nuorten hyvinvointiin

### KÄYTÄNNÖT

- Ajantasainen ja yhteinen tilannekuva
- Lasten ja nuorten kuuleminen ja kuulemisen vaikutus arjen toimintaan
- Systemaattiset yhteisen toiminnan käytännöt
- Yhteinen toiminnan tavoite ja kuluvan vuoden painopiste
- Selkeä vastuunjako ja varahenkilökäytäntö

### 3. Toiminnan painopisteet

Alla ovat listattuna ne osa-alueet, jotka lasten ja nuorten hyvinvointisuunnitelman työryhmä on tunnistanut erityisen tärkeiksi painopistealueiksi juuri nyt, ja jotka ovat olleet työn alla Pyhtään Lasten- ja Nuorten hyvinvointisuunnitelman 2017-2020 voimassaolon aikana.

- Lapsi- ja perhepalveluiden muutosohjelman hyödyntäminen (LAPE)
- Perhekeskustoiminnan kehittäminen
- Valtakunnallinen monialainen palvelutarpeen arviointi – mallintaminen
- Oppilashuollon kehittäminen
- Neuropsykiatrinen valmennusmalli (Nepsy)
- Ohjaamo-toimintamallin kehittäminen
- Nuorten (alle 30-vuotiaat) matalan kynnyksen palvelupiste

Lasten ja nuorten hyvinvoinnin kehittymistä arvioidaan kouluterveyskyselyn ja TEA-viisarin avulla.

### 4. Tilannekuva

Pyhtää sijaitsee Suomenlahden rannikolla Kymenlaakson maakunnassa. Pyhtää on Suomen itäisin kaksikielinen kunta ja myös Kymenlaakson ainoa kaksikielinen kunta. Ruotsinkielisten osuus on suurin kunnan länsi- ja lounaisosissa, kun taas itä- ja pohjoisosat ovat voimakkaammin suomenkielisiä. Väestön suurimmat keskittymät ovat idässä Kotkan suunnassa sijaitseva Siltakylän, Huutjärven ja Heinlahden alue, sekä lännessä sijaitseva Pyhtään kirkonkylän alue.

#### 4.1 Väestörakenne

- Pyhtäällä oli vuoden 2018 vuoden lopussa 5187 asukasta. Heistä alle 15- vuotiaita oli 801 mikä on 15,4 % koko asukasmäärästä. Vuonna 2018 Pyhtäällä asui perheitä 1540. Näistä lapsiperheiden osuus oli 35,2 %,
- Yhden vanhemman perheiden osuus oli 18,3 %.
- Vuoden 2018 lopussa ruotsinkielisen väestön osuus pyhtääläisistä oli 7,4 % ja ruotsinkielisten lasten ja nuorten osuus 6,3 %.

Väestöennusteen mukaisesti esi- ja peruskouluikäisten lukumäärä on hieman kasvussa vuoteen 2018 asti, minkä jälkeen lukumäärä on hieman laskussa.

#### 4.2 Asuminen

- Asuminen on keskittynyt kyläkeskuksiin. Suurin taajama on Siltakylä–Huutjärven alue. Asunnot ovat pääosin rivi- ja pientaloja. Kerrostaloja koko kunnan alueella on vain muutama. Luonnon läheisyys on yksi kunnan vahvuuksista. Lähiliikuntapaikkoja ja leikkipuistoja on jonkin verran.

- Pyhtäällä asui 2 346 asutokuntaa vuonna 2018 ja perheitä oli 1540. Asutokunnat jakautuivat seuraavasti:

- vuokra-asunnoissa asuvien asutokuntien osuus oli 2018 247 kpl
- rivi- ja pientaloissa asuvien osuus oli 2046 asutokuntaa

#### 4.3 Työllisyys ja koulutus

- Pyhtään työllisen työvoiman määrä oli 2540 henkeä vuonna 2018. Työttömien osuus työvoimasta oli 9,3. Tämä on alle maan keskiarvon, joka on 9,7.

- Nuorisotyöttömien määrä oli vuoden 2018 lopussa 13,7 %. Edellisenä vuonna luku oli 16,7 %.

Pyhtään koulutusrakenne 15 vuotta täyttäneestä väestöstä oli seuraava:

- ei perusasteen jälkeistä tutkintoa: 1351 hlöä
- tutkinnon suorittaneita oli 3035 hlöä.
- Koulutuksen ulkopuolelle jääneiden 17-24 vuotiaiden ei-työllisten osuus, jotka eivät ole koulutuksessa tai varusmiespalvelussa ikäluokasta oli vuonna 2018 yhteensä 9.9 %
- Pyhtääläisillä 8 ja 9 luokkalaisilla 6,2 %:lla ei ollut opintosuunnitelmia yläkoulun jälkeen vielä tiedossa, kun luku keskimäärin koko maassa on 7,9%.

- Pyhtään kunnan peruskouluissa oli 565 suomenkielistä ja 52 ruotsinkielistä oppilasta.

- Ruotsinkielisten oppilaiden opetus 7.-9. luokalla järjestetään Kotka Svenska Samskolassa, heitä oli 16.

Muut peruskoulua muualla käyvät ovat pääsääntöisesti vaikeasti kehitysvammaisia tai vaativaa erityisopetusta tarvitsevia.

#### 4.4 Lastensuojelu

- Vuonna 2018 lastensuojeluilmoituksia oli 4,1 % edellisenä vuonna tämä luku oli 7,6 %. Koko maan keskiarvo ilmoituksissa oli 7,5 %. Avohuollon asiakkuus oli 4,4 % koko maassa ja Pyhtäällä luku oli 1,7 %. Edellisenä vuonna luku oli 4.3%, joka sekin oli alle maan keskiarvon.

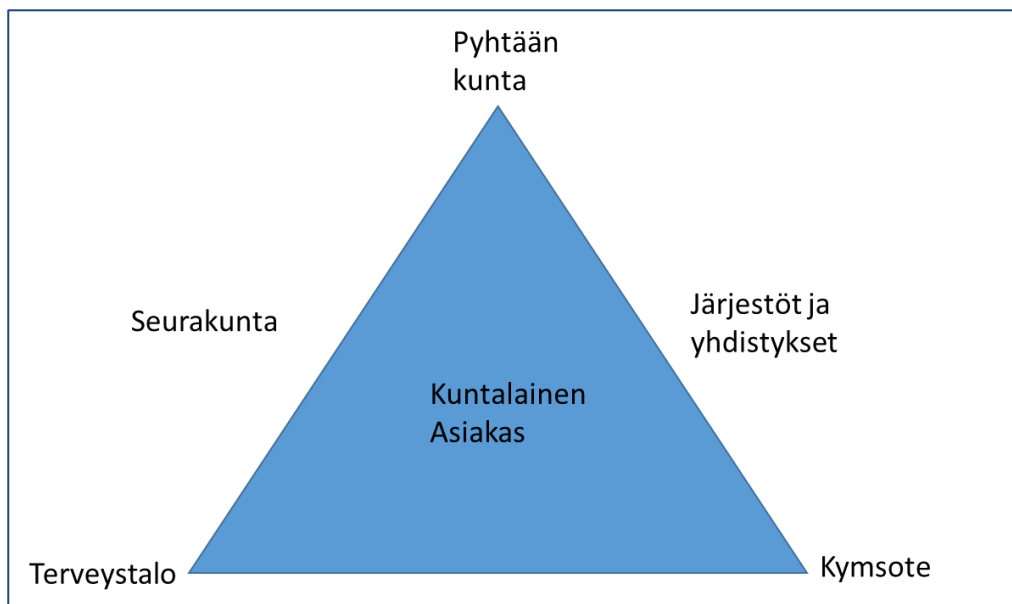
Pyhtääläisistä nuorista 4.- ja 5.- luokkalaisista 85,7 % ja 8 ja 9 luokkalaisista 66,1 % kokee olevansa tyytyväinen elämäänsä tällä hetkellä. Koko maan keskiarvo on 4.- ja 5.- luokkalaisilla 89,5 % ja 8.- ja 9.-luokkalaisilla 75,2 %.

(lähteet: Sotkanet, väestöliitto ja kouluterveyskysely)

## 5. Palvelujen tarve

Toiminnan painopistettä on edelleen tarpeen siirtää ennaltaehkäisevään työkäytäntöön ja varhaiseen tukeen nykyistä enemmän. Lapsille ja nuorille tarvitaan monipuolisia matalan kynnyksen palveluja. Perhekeskusten perustaminen on hyvässä vauhdissa, ja Pyhtäällä perhekeskustoimintaa on kehitetty ja käynnistetty vuoden 2018 aikana. Psykologipalveluja ja perheneuvolatoimintaa on kehitettävä edelleen. Tämän hetkinen määrä ei vastaa tarvetta.

- Sosiaalipalvelut tulevat yhteistyössä Kymsoten alueelta sekä Terveystalon sosiaaliohjaajilta ja perhetyöntekijöiltä. Näiden palvelujen ollessa muutoksessa Kymsoten alueella olevan maakuntauudistuksen vuoksi, on tärkeää, että Pyhtää on mukana kehittämässä palveluja. Pyhtäällä on lisäksi Terveystalon perhetyöntekijät ja psykiatriset sairaanhoitajat, joiden tarjoamat palvelut täydentävät Kymsoten lakisääteistä toimintaa.



## 6. Palveluiden kehittäminen

### Vahvuudet

- Pyhtäällä on rauhallista, turvallista kasvaa ja luonto on valttina. Pyhtäällä perusasiat kuten koulu- ja päiväkotitilat ovat kunnossa ja kunnossapitooon on panostettu. Sisä- ja ulkoliikuntamahdollisuudet ovat monipuoliset.
- Neuvolapalveluihin on helppo päästä ja aikaa voi antaa myös perheille. Kouluterveydenhuollon palvelut ovat hyvin tavoitettavissa. Terveystarkastukset ovat kattavat ja lääkäri on kouluterveydenhuollon käytettävissä koululla. Lapsiperheille on tarjolla kotipalvelua. Päivähoidon saatavuus on hyvä ja perheillä on valinnanvapautta.
- Pyhtäällä käytössä nuorten alle 21-vuotiaiden harrastustoiminnan tukeminen pyhtääläisissä seuroissa.

### Mahdollisuudet

- Matalan kynnyksen toiminnan edelleen kehittäminen
- Vertaistuen ja -toiminnan vahvistaminen
- Tiivis yhteistyö eri tahojen välillä
- Harrastustoiminnan mahdollistaminen yhä useammalle lapselle ja nuorille
- Pyhtään yrittäjälähtöisyyden hyödyntäminen

## 7. Lasten ja nuorten kuuleminen

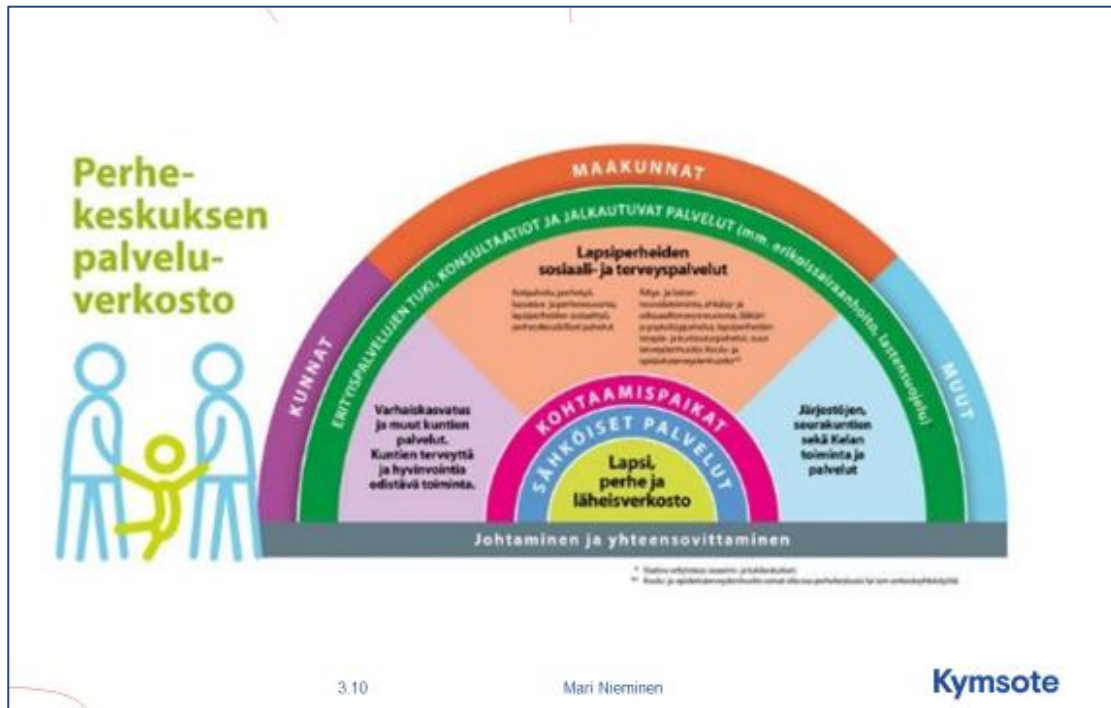
Nuorisovaltuuston ja hyvinvointilautakunnan yhteistoiminta:

- Yhteinen kehittämissiltapäivä Hyvinvointilautakunnan kanssa ja Nuorisovaltuuston järjestämät kaksi keskustelutilaisuutta Huutjärven koululla.
- Tavoitteena on positiivisen ja lasten ja nuorten arkea ymmärtävän keskustelukulttuurin rakentaminen Pyhtäälle. Nuorten toive on tapahtuminen ja keskustelutilaisuuksien sekä mm. hyvinvointisuunnitelma-kokousten ajankohtien huomioiminen esim. alkuiltaan, joten aktiiviset ja opiskelevat nuoret pääsevät mukaan.
- Yhteistoiminta kouluissa:
  - Kouluissa toimivat tukioppilastoiminta, vertaissovittelu ja oppilaskuntatyö osaltaan tukevat nuorten osallisuutta ja mahdollistavat nuorten äänen kuulemista opetus- ja kasvatustyössä. Myös aktiiviset koulujen kannatusyhdistykset sekä vanhempainyhdistykset toimivat yhteistyön ja kuulemisen työvälineinä. Kouluilla järjestetään useita huoltajien aamukahveja sekä vanhempainiltoja lukuvuoden aikana.
  - Kouluissa on kehitetty hyvinvointityötä systemaattisesti ja painopiste on ollut opetusryhmien välisen yhteistyön lisäämisessä. Luokkien ryhmäytymiseen kiinnitetään entistä enemmän huomiota, hyödynnetään nuorisotoimen erityisosaamista mm. koulunuorisotyön keinoin, luokanvalvojilla on säännölliset luokkatapaamiset ja niitä teemoitetaan ajankohtaisin kysymyksin. Oppimisen taitoihin ja koulunkäyntiin kokonaisuudessaan liittyvä arviointikeskustelu käydään oppilaan itsearvioinnin pohjalta yhdessä opettajan, oppilaan ja huoltajan kanssa.

## 8. Maakunnallinen yhteistyö

Maakunnallinen yhteistyö on merkittävässä murrosvaiheessa Sote-muutosten seurauksena. Alla kuvataan juuri nyt tiedossa olevia erilaisia työryhmiä, joiden tilanne elää paljon. Edellisen hallituksen kaavaileman sote-uudistuksen kaaduttua, ovat mm. Lape- ohjelmat jatkaneet osittain toimintaa. Tärkeimpänä työnä maakunnallisesti on koko Kymenlaakson lasten- ja nuorten hyvinvointisuunnitelman työstäminen valmiiksi. Myös maakunnallisessa järjestöjen neuvottelukunnassa työskenteleminen tulee merkittävästi vaikuttamaan Pyhtään saamiin ja maksamiin palveluihin järjestösektorilla osana palvelurakennetta.





## 8.1 Lapsi- ja perhepalveluiden muutosohjelma LAPE

- Hallituksen kärkihanke v. 2017-2018, jatkuu vielä vuoden 2019 loppuun asti.
- Vuoden 2018 aikana on käynnistetty eri osa-alueita, joiden kehittäminen jatkuu varsinaisen hankkeen loputtua, näitä ovat mm. järjestöverkko, nuorisotyö, oppilashuolto sekä maakunnallinen hyvinvointiryhmä. Näiden työskentely jatkuu ja Pyhtäällä on työnjako edustajista työryhmissä.

## 8.2 Perhekeskustoiminnan kehittäminen

Tavoitteena on ollut Perhekeskus-mallin jalkautuminen ja konsultatiivisten palveluiden mallintaminen. Suunnittelutyö käynnistyi 20.3.2018 aloituspalaverilla. Työryhmään kuuluu n. 10 henkilöä (hyvinvointineuvolan entinen joukko). Koolle kutsujana on toiminut terveydenhoitaja Sari Törönen. Kohtaamispaikan ideariihi on kokoontunut seitsemän kertaa. Lasten-, nuorten- ja perheiden varhaisen tuen palvelut on koottu yhteen sovitetuksi palvelukokonaisuudeksi perhekeskustoimintamallin mukaisesti ja palvelut tarjotaan mahdollisimman lähellä asiakasta. Perhekeskuksen kohtaamispaikalla (Siltakylän nuorisotila) on aloittanut perhekerho. Perhekerhot pyörivät varhaiskasvatuksen, terveystalon, seurakunnan ja MLL:n yhteisvoimin. Tarkoituksena on vielä kehittää avointa varhaiskasvatustaloutta. Lisäksi on käynnistynyt tai käynnistymässä vertaisryhmätoimintaa asukkaiden tarpeiden mukaan mm. vauvat 2018-ryhmä ja Taaperon vanhempana -ryhmä.

Perhekeskuksissa tarjottavat sote-palvelut (maakunnallinen suunnitelma):

- Isoissa perhekeskuksissa Kotkassa ja Kouvolassa tarjottavat sote-palvelut: Neuvola, kasvatus- ja perheneuvonta, lasten terapiapalvelut, lapsiperheiden sosiaalityö, perheoikeudelliset asiat, perhetyö, nuorten matalan kynnyksen sote-palveluja
- Erityispalveluista lastensuojelua ja lasten- ja nuorten psykiatrian poliklinikoita ja lasten vammaispalvelua esitetään samaan yhteyteen
- Pienissä perhekeskuksissa tarjottavat sote-palvelut (maakunnallinen suunnitelma):
- Pyhtään perhekeskus: tuotetaan lähipalveluna neuvola, perhetyö + jalkautuvat palvelut tarpeiden mukaan.
- Nyt tarjonta on laajempaa. Edellisten lisäksi mm. lasten sosiaalityö- ja psykologipalvelut sekä nuorten matalan kynnyksen palveluja. Pyhtäällä Perhekeskustoimintaan tulee lisätä myös verkostoyhteistyö sekä Kymsoten että Terveystalon kanssa Pyhtään terveyspalveluiden ulkoistamisen johdosta. Tehtävänä on myös luoda toimivat toimintamallit ja – polut kuntalaisten käyttöön.

### 8.3 Palvelutarpeen arviointi- mallintaminen:

Valtakunnallisesti on meneillään monialainen palvelutarpeen arviointi - mallintaminen (edustus Kymenlaaksosta mukana)

- Kymenlaaksossa on käynnistetty perus- ja erityistason monialaisen arvioinnin maakunnallinen mallikehittämistyön ja tämä jatkuu edelleen. Tämä on tarkoitus toteuttaa maakunnallisena palveluna, ja sen tulee pitää sisällään perus- ja erityistaso.
- Lastenpsykiatrian avopalvelut, psykiatrinen kotikoulu, lastensairaala
- Sosiaalihuollon erikoistilanteita, esim. huostaanotto
- Oppilashuollon kehittäminen, jossa on alkanut yhteinen Kymsoten dialogikoulutus. Pyhtäällä on myös koko kunnan varhaiskasvatuksen ja opetustoimen henkilökunta käynyt dialogi-koulutuksen.
- Maakunnallinen malli
- Vahvistaa monialaisuutta
- Käynnistynyt 2/2018
- Psykiatrinen valmennusmalli (Nepsy), jossa Pyhtäälle on koulutettu Nepsy-valmentajia kaksi kappaletta. He toimivat yhteistyössä varhaiskasvatuksen sekä perusopetuksen kanssa. Opetushenkilöstössä on myös koulutettuja Nepsy -valmentajia sekä henkilöstöä jotka ovat perehtyneet menetelmään lyhyemmällä koulutuksella.

Lisäksi Pyhtää on mukana LAPE:ssa meneillään olevissa kehittämisprosesseissa mm.: vanhemmuuden ja parisuhteen tuki, vanhempainkoulut, eroauttaminen, koulutusta eroperheiden tueksi, maahanmuuttajaperheiden tuki, mitä on olla vanhempi Suomessa, perhe- ja lähisuhdeväkivaltatyössä mm. Marak- toimintamallin jalkauttaminen. Lastensuojelun kehittämisessä painopiste on lastensuojelun systeemissä kehittämisessä, tiimityön vahvistamisessa ja pilotoinnissa. Perhetyössä ja perhekuntoutuksessa painopisteet ovat avokuntoutuksen mallintamisessa maakuntaan,

yhteisten työmuotojen kehittämisessä ja sijaishuollon valvonnan ja laitoshoidon kehittämisessä.

## 9. Nuorten kokonaisuus

Nuorten kokonaisuuteen ovat kuuluneet Kymsoten kuntayhtymään liittyvä nuorten palvelukokonaisuuden rakentaminen sekä dialogisuuden ja verkostotyön vahvistaminen. Tässä mm. nuorisotyö on avainasemassa ja kuuluu Kymsoten yhteisiin työryhmiin. Lisäksi meneillään on maakunnan sote-palveluiden ja kuntien järjestämien palveluiden sekä järjestöjen ja seurakuntien toiminnan yhteensovittaminen uudelleen sote-uudistuksen kaaduttua.

Pyhtäällä on myös kattava harrastustoiminta nuorille ja kunnalta on mahdollisuus saada tukea alle 21-vuotiaiden harrastustoimintaan pyhtääläisissä seuroissa. Tätä voidaan suoraan pitää uuden hallituksen kärkihankkeiden mukaisena toimintana, ja jota Pyhtään tulee markkinoida houkutelukseen kuntaan lapsiperheitä. Pyhtää on osaltaan nostamassa Kymenlaaksoa lapsi- ja nuorisoystävälliseksi paikaksi ja Pyhtään tulee tuoda omaa toimintaa ja osaamistaan esiin maakunnallisissa hankkeissa.

### 9.1 Ohjaamo

Nuorten, alle 30-vuotiaiden, matalan kynnyksen palvelupiste on aloittanut toimintansa ja toimii yhteistyössä TE-toimistojen, etsivien, sosiaaliohjaajien ja seinättömän pajan kanssa. Pyhtäällä on lisäksi aloittanut Workpilots-puhelinsovelluskokeilu, jossa yritykset voivat tarjota matalalla kynnyksellä keikkatöitä ja työpaikkoja nuorille. Ohjaamossa on myös käynnistynyt erilaisia kursseja ja ryhmiä.

## 10. Vastuut ja varahenkilökäytäntö

Lasten tai nuorten hyvinvointityötä tekevät vanhempien lisäksi useat aikuiset. Saumattoman yhteistyön toteutumiseksi on keskeistä, että toiminnan järjestäminen ja arviointi on selkeästi vastuutettu. Lasten ja nuorten hyvinvoinnin keskeisimmät vastuuhenkilöt ovat:

- Toimintamallin arviointi: hyvinvointilautakunnan puheenjohtaja (3/2018). ○ Vastaa toimintamallin periaatteiden ajantasaisuudesta ja niitä toteuttavien käytänteiden arvioinnista\* ○ Arvioi toimintamallin toteutumista hyvinvointilautakunnan työskentelyssä
- Työryhmän toiminnasta vastaava: Vapaa-aikapalvelupäällikkö
  - Vastaa lasten ja nuorten hyvinvoinnin työryhmän koolle kutumisesta
  - Arvioi hyvinvointisuunnitelmaa toteuttavien käytäntöjen toteutumista arjessa ja johtaa käytännön toimintaa yhdessä muiden työryhmään osallistuvien kanssa
- Lasten ja nuorten hyvinvointisuunnitelman työryhmä (3/2018): Nuorisovaltuusto, Opetustoimi (rehtori), Opetustoimi, (koulukuraattori), Nuorisotoimi (vapaa-aikapalvelupäällikkö), Palveluntoimittaja Terveystalo, Hyvinvointilautakunta (jäsen), Sosiaalitoimi, (Kymsoten edustaja), Varhaiskasvatuspäällikkö.

Arviointi tehdään vähintään kerran vuodessa hyvinvointilautakunnassa. Yhteinen työkokous pidetään alussa noin kerran kuussa ja harvennetaan toimintamallin vakiinnuttua noin kolmen kuukauden välein. Henkilöstömuutosten vuoksi työryhmä ei ole kokoontunut sovitulla tavalla vuoden 2018 aikana, mutta uusi työryhmä on aloittanut vuoden 2019 lopussa. Uuden työryhmän koollekutsujana toimii kuraattori. Tähän suunnitelmaan on myös liitetty vuoden 2019 aikana tapahtuneita toimintoja osana koko suunnitelman kehittämishankkeita. Ensi vuoden tavoitteena on myös suunnitella vuosikello Lasten ja nuorten hyvinvointisuunnitelman toiminnalle sekä aloittaa seuraavien vuosien strategian tekoa.

Lasten- ja Nuorten hyvinvointisuunnitelma päivitetään Hyvinvointilautakunnassa 26.11.2019.

Pyhtäällä 18.11.2019 Tytti Eriksson

Liite: voimavarataulukko